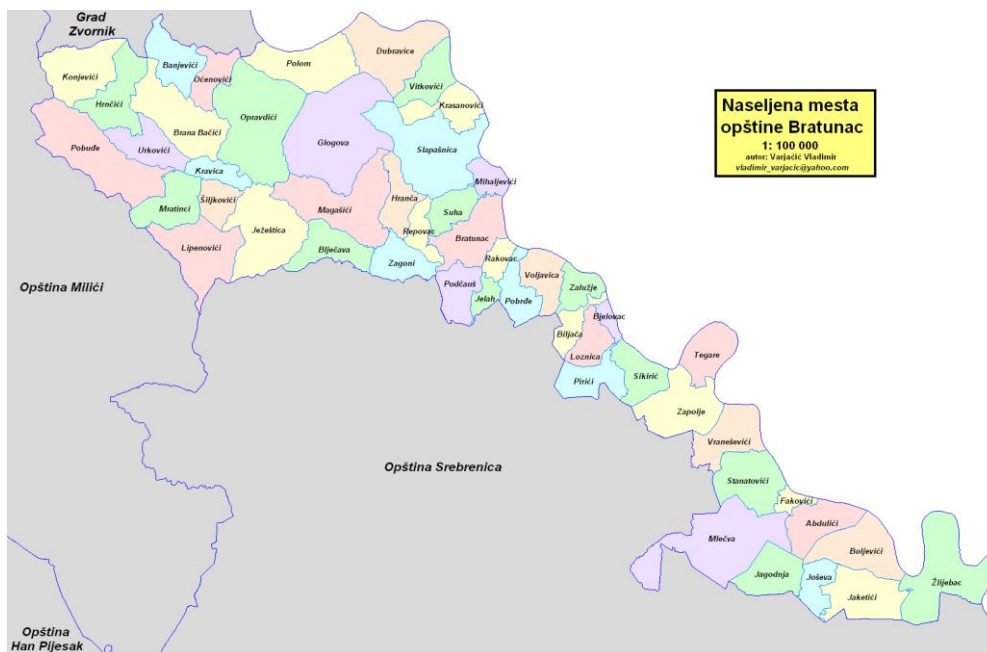




ОПШТИНА БРАТУНАЦ ДЕМОГРАФСКА РАЗВОЈНА СТРАТЕГИЈА /2023.- 2030./



Братунац, 2023.године

САДРЖАЈ

БРАТУНАЦ– "ЛИЧНА КАРТА"

УВОД

1. - ПРАВНИ ОСНОВ И ПРАВНИ ОКВИР ЗА ДОНОШЕЊЕ СТРАТЕГИЈЕ

2. – МЕТОДОЛОШКИ ОКВИР ИСТРАЖИВАЊА

3. – СТРАТЕШКЕ ПЛАТФОРМЕ

3.1. Ситуациона анализа

а/ Кретање броја становника

б/ Природно кретање

в/ Густина насељености

г/ Демографски индекс

д/ Индекс демографских ресурса

е/ Прогресија и стадијум старења

и/ Коефицијент економске зависности

ј/ Демографске резерве радне снаге

4. – ПРОНАТАЛИТЕТНА ПОЛИТИКА КАО РЈЕШЕЊА КОЈА ВОДЕ КА ДЕМОГРАФСКОМ УСПОНУ

5 – ПРОНАТАЛИТЕТНЕ МЈЕРЕ КОЈИМА ДРЖАВЕ ПОВЕЋАВАЈУ НАТАЛИТЕТ

а/ Зашто су наше мјере усмјерене приоритетно на повећање стопе укупног фертилитета?

6. - ЕФЕКТИ ПОПУЛАЦИОНИХ МЈЕРА У ЛОКАЛНИМ ЗАЈЕДНИЦАМА

а/ Детаљан преглед и ефекти популационих мјера

7. ДЕТАЉАН ПРЕГЛЕД И ПРОНАТАЛИТЕТНЕ МЈЕРЕ У ОПШТИНИ БРАТУНАЦ

а/ Емпиријско истраживање - ефекти мјера популационе политике

б/ Наша нужност – миграциона политика (посебно за општину Братунац)

8. – СТРАТЕШКИ ЦИЉЕВИ - ПОГЛЕД У БУДУЋНОСТ

а/ Демографске пројекције

9. - SWOT АНАЛИЗА

10. - РАЗВОЈНЕ ПОЛИТИКЕ ЗА НОВУ ПОПУЛАЦИОНУ ДИНАМИКУ БРАТУНЦА

ДОДАТАК - ШТА ТРЕБА ПОНУДИТИ ЗА РЈЕШАВАЊЕ ДРУШТВЕНИХ И ДЕМОГРАФСКИХ ИЗАЗОВА?

АКЦИОНИ ПЛАН – ОПШТИНА БРАТУНАЦ

ПРИЛОГ: МОНИТОРИНГ (КОНТРОЛНИ СИСТЕМ ПРАЋЕЊА) ДЕМОГРАФСКИХ КРЕТАЊА И ЕФЕКТА МЈЕРА ПОПУЛАЦИОНЕ ПОЛИТИКЕ

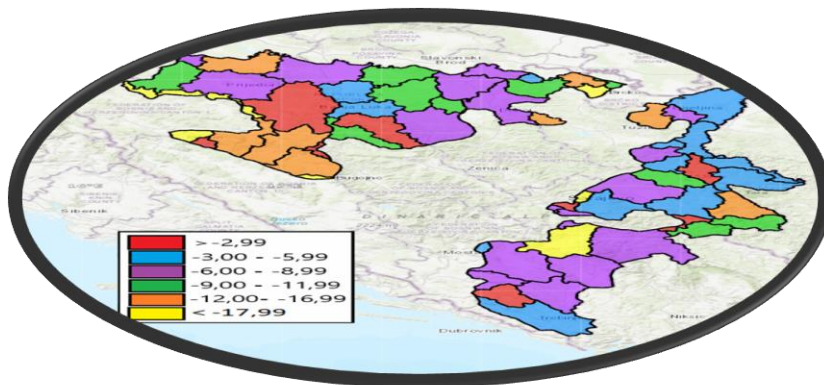
ОПШТИНА БРАТУНАЦ – "ЛИЧНА КАРТА"

Територија општине Братунац се простире на површини од **293,49** км². Насељено мјесто град Братунац је сједиште ове општине. Ова општина граничи са општинама: Зворник, Сребреница, Милићи и Власеница, потом ријека Дрина је гранична ријека са Републиком Србијом у дужини од 68 км. Административно се општина састоји од насељених мјеста и 15 мјесних заједница.

Братунац се први пут помиње још 1381.године, мјесто кроз које је пролазио пут из Босне у Србију. Почетак економског развоја овог простора везује се за почетак организоване производње и откупа дувана 1886.године. Мост на ријеци Дрини је изграђен 1926.године и на тај начин су побољшани комуникациони услови који су били предуслов развоја цијелог краја. Братунац је као самостална општина постао 1927.године и уврштен је у мјеста која је требало прогласити варошицом.

Према првим пописима становништва у турско доба 1850-52. Братунац се не издваја као посебно насеље у пописима, па ни у Аустро-угарском периоду (срез Сребреница).

Братунац као засебно насеље је старо нешто мање од 150 година. Простор Братунца, односно града Братунца основан је 1898. године када је на овом подручју било само пет кућа са тридесетак становника. Обухвата подручје од 855 хектара. Сам град лежи на почетку простране долине, окружен ријеком Дрином и брдским простором са великим шумским пространством, а налази се у сјевероисточном дијелу Републике Српске.



УВОД

Као што токови привредног и друштвеног раста са своје стране утичу на демографске трендове, тако и укупан број становника, темпо раста становништва и његова структура према различитим обиљежјима имају значајан утицај у свим сферама друштвеног и привредног живота. Заправо, упркос савременом, општем техничко-технолошком напретку, становништво као скуп особа које живи и раде на одређеној територији, представљају најважнији фактор укупног друштвено-економског развоја одређене земље и њених нижих административно-територијалних јединица.

Република Српска је данас у дубокој демографској кризи (рецесији), што значи да су процеси и трендови у кретању и развоју становништва Српске поремећени, тако да угрожавају њен не само популациони већ и друштвено-економски развој и прогрес.

Посебно је важно истаћи да су **коријени демографске кризе** у Српској дубоки, међусобно каузално повезани и дугорочни, од којих дио њих има "ендогене" а дио "егзогене" узроке. Неспорно је да се укупан развој српског националног простора, па тако и демографског, одвијао и још увијек одвија у складу са специфичним географским, геополитичким и геостратешким положајем српског националног простора, који детерминише Балкан као "геополитички чвор", простор православља, католичанства и ислама, али и простор на додиру и преламању утицаја западног и источног културолошко-цивилизацијског круга.

Кључна компонента људског развоја су **демографски ресурси**, који се дефинишу као укупна квалитативна и квантитативна коришћена и потенцијална друштвена и биолошка обиљежја становништва на неком простору у одређеном времену. При томе, промјене у обиљежјима демографских ресурса утичу на промјене у свеукупној друштвеној структури и друштвеним односима. Сходно томе, људски капитал, као развојни ресурс и потенцијал одређеног простора, је извор ублажавања неједнакости у друштвено-економском развоју и представљају битан чинилац дугорочно уравнотеженог развоја.

Неопходно је истаћи и модернизацију друштва и економије (БиХ, последије Другог свјетског рата), као што су деаграризација, дерурализација, индустријализација, урбанизација, уз позитивне ефекте, имали су и негативних посљедица, које се посебно огледају у снажном **демографском пражњењу** руралних простора, али и стихијској и неконтролисаном концентрацији становништва у градовима (посебно у већим центрима, (Бања Лука, Бијељина, Приједор, Добој и др.). Тиме је демографско и развојно осиромашење ресурса довело до изражене неравномјерности у просторном развоју, што се сада намеће као реметилачки фактор укупног развоја (како у БиХ, тако и у Републици Српској, Србији, Хрватској..). Све то је појачано ратним посљедицама, материјалним разарањима као и највећим губицима, људским страдањима (око 110.000 у БиХ, од којих 34.960 Срба у БиХ; према Пашалић, 2012., РЦРЗ РС).

Демографски развој је комплексан процес који чине природно и просторно кретање становништва (наталитет, фертилитет, смртност и миграције), као и промјене у демографским структурама (биолошке, социо - економске, интелектуалне). Између кретања и структура становништва постоји обострана међусобна повезаност, која се огледа у томе што компоненте кретања становништва утичу на структуре, и обрнуто, демографске структуре испољавају свој утицај на наталитет и смртност, односно на пресељавање становништва.

Процес просторне **редистрибуције** становништва наставља се и у рецентном периоду, што се огледа у порасту демографских ресурса у развијенијим подручјима (нпр. Бања Лука), на рачун подручја слабије развијености (углавном популационо малих општина).

Становништво је основни фактор друштвено-економског развоја одређене административно-територијалне јединице (општина Братунац), па се путем анализе одабраних демографских варијабли и израчунавања синтетичког индекса демографских ресурса, спроводи вредновање и поређење демографског потенцијала општине **Братунац**. Осим тога, анализа је показала да највећи број општина/градова Републике Српске припада типу слабих и веома слабих демографских ресурса, а око једне трећине њих припада типу изразито слабих демографских ресурса којима пријети "**демографско изумирање**".

Коначно, све ове оцјене требале би да буду усмјерене ка "**Националној популационој политици**" која, упркос одређеним настојањима, није дала опипљиве резултате. Провођење парцијалних пронаталитених мјера, без задирања у нека кључна питања популационе политике, посебно економских мјера, али и промјена друштвеног погледа према браку, породици и демографској проблематици, неће дати одређене ефекте.

Стратегија демографског развоја **општине БРАТУНАЦ** представља искорак у правцу систематизовања различитих, до сада међусобно неповезаних мјера и активности, које имају одговарајући демографски утицај, било да је ријеч о утицајима на природно кретање (наталитет, фертилитет и морталитет), миграције или старење становништва. Такође, изградом Стратегије апострофираће се и интензивирати мјере које имају директан утицај на демографске токове и кретања.

Наиме, за потребе валоризације друштвено-економске развијености одређеног подручја и идентификовање просторних разлика у оквиру неког подручја неопходна је што прецизнија анализа свих релевантних показатеља. Имајућу у виду чврсту каузалност друштвено-економских и демографских процеса, неизоставна компонента те анализе су истраживања и анализе демографских промјена, ресурса и потенцијала у одређеном простору и времену, а посматрано у том контексту, савремени развоја општине Братунац карактеришу бројни проблеми, међу којима доминирају демографски проблеми.

Шта је стратешко планирање? Стратешко планирање подразумијева процес креирања стратешких циљева развоја и дефинисање начина њиховог остваривања.

Шта је управљање развојем? Управљање развојем је претварање развојних циљева и приоритета у конкретне активности, с јасним финансијским ефектом и институционалним одговорностима, њиховом реализацијом, те праћењем и вредновањем њихових резултата.

Шта је одрживи развој? Одрживи развој је развој друштва који расположивим ресурсима задовољава људске потребе, не угрожавајући природне системе и животну средину, чиме се обезбјеђује дугорочно постојање људског друштва и његовог окружења.



1. - ПРАВНИ ОСНОВ И ПРАВНИ ОКВИР ЗА ДОНОШЕЊЕ СТРАТЕГИЈЕ

Уставни основ за доношење ове стратегије садржан је у Амандману XXXII, тачка 5, 8 и 12 на члан 68 Устава Републике Српске, према којем Република Српска уређује и обезбјеђује остваривање и заштиту људских права и слобода, основне циљеве и правце демографског и социјалног развоја и друге облике социјалне заштите. Устав Републике Српске посвећује читаво једно поглавље (чланови 10-49) људским правима и основним слободама, а између осталог, одредбом из члана 36 Устава Републике Српске гарантује седа породица, мајка и дијете имају посебну заштиту. Правни основ за доношење Демографске развојне стратегије **општине Братунац** садржан је у члану 18 Закона о локалној самоуправи („Службени гласник Републике Српске”, број 97/16, 36/19 и 61/21) којим су прописане самосталне надлежности јединице локалне самоуправе, које између осталих обухватају усвајање стратегија, планова, програма и других планских докумената у самосталном дјелокругу и у члану 8 Закона о стратешком планирању и управљању развојем у Републици Српској („Службени гласник Републике Српске“ , број 63/21) према којем јединице локалне самоуправе израђују, усвајају и спроводе стратегије развоја јединица локалне самоуправе, секторске стратегије јединица локалне самоуправе и акционе планове за њихово спровођење и извјештаје о спровођењу стратегија развоја и секторских стратегија јединица локалне самоуправе.

Међународни правни оквир – поштовање међународних докумената обавеза је свих чинилаца система јавног управљања, који су дужни да примјењују одредбе ових докумената кроз усвајање и примјену домаћих политичких и правних докумената, како би се преузете обавезе испуниле. Међународни правни оквир омогућава изградњу и примјену минимума стандарда којима се обезбјеђује изградња и заштита права и слобода које припадају свим лицима, сваком човјеку, жени или мушкарцу, без дискриминације по било ком основу. Стратегија демографског развоја града Бање Луке уважава принципе поштовања и заштите људских права, који произилазе из међународних докумената које је Босна и Херцеговина/Република Српска прихватила, као што су: Повеља Уједињених нација (1945), Универзална декларација о људским правима (1948), УН Конвенција о елиминацији свих облика расне дискриминације (1965), Међународна повеља о политичким и грађанским правима (1966), Међународна повеља о економским, социјалним и културним правима (1966), УН Конвенција о елиминацији свих облика дискриминације жена (1979), УН Конвенција о правима дјетета (1989), УН Конвенција о заштити лица са инвалидитетом (2006), Европска конвенција о заштити људских права и основних слобода са протоколима (1950), Ревидирана Европска социјална повеља (1996) и други.

У складу са Законом о локалној самоуправи, јединица локалне самоуправе има изворне (самосталне) надлежности као и пренесене надлежности које јој се повјеравају другим законима чиме јој је одређена широка скала компетенција и овлашћења на основу којих се могу дефинисати стратешке и специфичне мјере локалне популационе политике. Изворне (самосталне) надлежности јединица локалне самоуправе у области пружања локалних услуга које су од значаја за локално становништво обухватају, између осталог, обављање специфичних функција у области: образовања, здравства и социјалне заштите, али и уређење и обезбјеђење обављања комуналних дјелатности, просторног планирања и грађења, те стамбено - комуналних дјелатности које представљају услов за побољшање квалитета живота становништва. Такође, јединица локалне самоуправе има надлежности у области културе, да обезбјеђује, подстиче и унапређује равноправност полова и остваривање једнаких могућности, да подстиче активности и пружа помоћ удружењима грађана чија дјелатност је од интереса за

јединицу локалне самоуправе, те да обезбјеђује информисање о питањима од значаја за живот и рад грађана на свом подручју.

Кроз системе дјечије, породичне и социјалне заштите, здравствене заштите, васпитања и образовања, као и рада и заштите на раду реализују се најзначајније мјере популационе политике на нивоу Републике (-Закон о дјечијој заштити („Службени гласник Републике Српске“, број 114/17, 122/18, 107/19 и 119/21) уређује материјалну подршку породицима са дјецом, на простору Републике Српске; - Породични закон („Службени гласник Републике Српске“, број 54/02, 41/08, 63/14 и 56/19), којим се дефинише општи појам породице и регулишу питања која произилазе из породичних односа, спровођењем мјера породичноправне заштите; - Закон о социјалној заштити („Службени гласник Републике Српске“, број 37/12, 90/16, 94/19 и 42/20) уређује област социјално - заштитне подршке породици и њеним члановима, условљене стањем социјалне потребе и ризицима социјалне искључености; - Закон о здравственој заштити („Службени гласник Републике Српске“, број 57/22) уређује област пружања здравствене заштите грађанима, права и обавезе грађанина и пацијента у остваривању здравствене заштите; - Закон о обавезном здравственом осигурању („Службени гласник Републике Српске“, број 93/22) уређује систем обавезног здравственог осигурања, као и друга питања од значаја за обавезно здравствено осигурање у Републици Српској; - Законом о лијечењу неплодности поступцима биомедицински потпомогнуте оплодње („Службени гласник Републике Српске“, број 68/20) дефинисано је право на поступак лијечења неплодности поступцима биомедицински потпомогнуте оплодње, као и друга питања од значаја за лијечење неплодности; - Закон о пензијском и инвалидском осигурању („Службени гласник Републике Српске“, бр. 134/11, 82/13, 96/13, 103/15 и 111/21) уређује обезбјеђивање права осигураника у случају старости и инвалидности, а у случају смрти осигураника, односно корисника пензије право се обезбјеђује члановима његове породице; - Закон о предшколском васпитању и образовању („Службени гласник Републике Српске“, број 79/15, 63/20 и 64/22) уређује предшколско васпитање и образовање као саставни дио јединственог система васпитања и образовања у Републици Српској; - Закон о основном васпитању и образовању („Службени гласник Републике Српске“, број 81/22) и Закон о средњем образовању и васпитању („Службени гласник Републике Српске“, број 41/18, 35/20 и 92/20) уређују дјелатност основног и средњег образовања и васпитања као дио јединственог васпитно - образовног система Републике Српске; - Закон о омладинском организовању Републике Српске („Службени гласник Републике Српске“, број 98/04, 119/08 и 1/12) и Омладинском политиком Републике Српске од 2016. до 2020. године („Службени гласник Републике Српске“, број 62/16), у циљу пружања подршке у рјешавању стамбених питања младих и младих брачних парова у Републици Српској; - Закон о социјалном становању Републике Српске („Службени гласник Републике Српске“, број 54/19) пружа могућност јединицама локалне самоуправе да обезбиједи социјалне станове физичким лицима која из различитих, а првенствено економских, социјалних и здравствених разлога, нису у могућности да самостално ријеше стамбено питање на тржишту.

Према Закону о стратешком планирању и управљању развојем у Републици Српској („Службени гласник Републике Српске“, број 63/21) и Уредби о стратешким документима у Републици Српској („Службени гласник Републике Српске“, број 94/21). Стратегија, између осталог, треба да обухвати анализу демографских токова, као и да понуди визију демографског развоја која треба да буде остварена кроз стратешке циљеве. Имајући у виду мултиресорни и мултисекторски карактер стратегије, на имплементацији ће улоге имати Одјељење за друштвене дјелатности, ЈУ Дјечији вртић (предшколско васпитање и образовање), ЈЗУ Дом здравља, ЈУ Центар за социјални рад,

2. – МЕТОДОЛОШКИ ОКВИР ИСТРАЖИВАЊА

Методологија рада (документа) темељи се на примјени вишекритеријумске ГИС анализе (GISMCDA) у извођењу индекса демографски депресивних подручја. MCDA се дефинише као: *“скуп формалних приступа који настоје експлицитно узети у обзир кључне критеријуме који могу помоћи у доношењу одлука”*.

Процес извођења GISMCDA укључује неколико корака:

- дефинисање циља
- избор критеријума
- скалирање критеријума
- одређивање пондера
- израда индекса
- провјера модела

Циљ истраживања је да се израчунају демографски индикатори и индекси општине Лопаре, на основу којих се могу вредновати демографски ресурси одређеног простора, те доносити специфичне мјере и политике.

Демографски ресурси дефинишу се као укупна квалитативна и квантитативна, коришћена и потенцијална, друштвена и биолошка обиљежја становништва на неком простору у одређеном времену.

Индекс демографске депресије (i_{ddp}) олакшава уочавање различитости између просторних јединица (општина/градова) обзиром на степен демографске депресије.

Демографска одрживост се састоји од двије димензије – квантитативне и квалитативне. Компоненте обје димензије демографске одрживости су у међусобној интеракцији.

Коефицијент економске зависности, као однос издржаваних и лица са личним приходима према привредно активним лицима, расте. Економска структура становништва формира се преко економске структуре радне снаге. Радна снага је основни фактор и динамичка компонента процеса репродукције, а подјела укупног становништва на активно и неактивно становништво рефлектује односе између стварних могућности производње и потрошње.

Демографске промјене ће креаторима јавних политика и друштву уопште значити велики изазов у наредним деценијама и захтијеваће обликовање нове економске, пореске, здравствене, пензионе, образовне, социјалне, породичне политике и других политика које утичу на демографске промјене.

У овој демографској анализи велику прецизност дају квантитативне и квалитативне анализе базиране на бројним изворима података, што иначе демографију сврстава међу најпрецизније друштвене науке (Пашалић, 2020.). Примјенењивана је и ГИС анализа како би се извели одређени демографски индекси на основу демографских показатеља.

Осим тога, анализа показује да највећи број општина у Републици Српској припада типу подручја слабих демографских ресурса, а око 1/3 општина типу изразито слабих демографских ресурса којима пријети "демографско изумирање". У том контексту се ради типологија свих локалних јединица, што може послужити као веома користан инструмент приликом доношења одлука и дефинисања мјера демографске политике за ублажавање посљедица и евентуално превазилажење овакве забрињавајуће демографске слике на нашим просторима.

Демографска анализа односи се на анализу резултата којим се процјењује поузданост рјешења. На основу посматраних демографских (зависних и независних) варијабла као и њихов опис, израчунати су статистички индикатори, комбиновани са демографским подацима и визуелизовани тематским картама користећи ГИС технологију. Генерално, развој људског капитала има важну улогу у укупном развоју одређене територије.

3. – СТРАТЕШКА ПЛАТФОРМА

3.1. Ситуациона анализа

Влада Републике Српске је 2004. године формирала **Савјет за демографску политику Републике Српске**, који је имао задатак да прати стање, анализира и предлаже мјере популационе политике, те изради докуменат који ће одговорити на све израженији проблем демографског развоја. На приједлог овог Савјета, Народна скупштина Републике Српске је 2005. године усвојила докуменат „**Политика развоја становништва Републике Српске**“, као први документ са званичном оцјеном стања и анализом проблема демографског развоја, гдје је посебно истакнут проблем „недовољног рађања“. Ово је био и први докуменат надлежних институција Републике Српске у којем је као основни циљ постављена **демографска обнова** Републике Српске, односно стварање претпоставки за просто обнављање становништва. Потом је урађена **Стратегија за развој породице** у Републици Српској 2009 - 2014., којом су предложене одређене пронаталитетне мјере и **Стратегија за унапређење положаја старијих лица** у Републици Српској за период од 2019. до 2028. године са мјерама унапређења положаја ове све бројније категорије становништва. За реализацију мјера које имају пронаталитетни карактер само у периоду 2016 - 2020. година издвојено је око **940 милиона КМ** (од чега је око 80 % финансирано из средстава прикупљених у систему обавезних доприноса). Међутим, пронаталитетне мјере тренутно нису систематизоване ни у једном званичном акту Републике Српске, нити су јасно дефинисани сврха и циљеви који се желе њима постићи, као ни индикатори за праћење њихове успјешности. На иницијативу Предсједника Републике Српске, 2019. године израђена је научно – истраживачка студија „**Демографски развој и популациона политика Републике Српске – анализа стања и приједлог мјера**“ још није дошло до израде стратешког документа са јасно постављеним циљевима и индикаторима праћења. Због непостојања стратешког приступа демографским питањима на нивоу Републике није могуће увезати стратешке документе на локалном нивоу са вишим за постизање обнављања становништва.

Главна служба за ревизију јавног сектора Републике Српске је, на основу Закона о ревизији јавног сектора Републике Српске, а у складу са ISSAI оквиром за ревизију јавног сектора, провела ревизију учинка „**Пронаталитетне мјере у јединицама локалне самоуправе Републике Српске**“.

Сврха ове **ревизије учинка** је, да се примјеном утврђеног методолошког оквира, испита ефикасност и ефективност мјера и активности јединица локалне самоуправе на подстицању рађања дјеце и подршке родитељству, те да се на основу резултата ревизије понуде препоруке чијом имплементацијом од стране надлежних институција се може унаприједити одговор на „**феномен недовољног рађања**“.

Проведена ревизија је показала да **пронаталитетне мјере** јединица локалне самоуправе у примјени нису успјеле да значајније подстакну рађање које би допринијело локалном, а посљедишно и простом обнављању становништва на нивоу Републике Српске, те да у складу с тим постоји потреба за систематизацијом, (ре)дефинисањем и унапрјеђењем мјера јединица локалне самоуправе за подстицање рађања и подршку родитељству у функцији одрживог демографског развоја у Републици Српској.

У правном оквиру Републике Српске посебно је изражена улога, надлежност и одговорност Министарства породице, омладине и спорта Републике Српске, док су према актуелним законским прописима, друга министарства и институције које из своје ресорне надлежности (самостално) дефинишу и реализују активности и мјере које

имају пронаталитетни карактер још и: Министарство здравља и социјалне заштите Републике Српске, ЈУ Јавни фонд за дјечију заштиту Републике Српске, Фонд здравственог осигурања Републике Српске и здравствене установе из области јавног здравства и здравствене, дјечије, породичне и социјалне заштите, Министарство просвјете и културе Републике Српске и образовне установе из области (предшколског, основног и средњег) образовања, Министарство рада и борачко - инвалидске заштите Републике Српске и Фонд за пензијско и инвалидско осигурање Републике Српске из области запошљавања, рада, радних односа и пензијско - инвалидског осигурања, Министарство пољопривреде, шумарства и водопривреде Републике Српске и Агенција за аграрна плаћања из области руралног развоја, Министарство финансија Републике Српске, Пореска управа Републике Српске, Инвестиционо - развојна банка Републике Српске из области пореске/фискалне и кредитне политике.

Извјештаваће републичког нивоа власти су локалне управе вршиле на захтјев Министарства породице, омладине и спорта. С обзиром да обавеза извјештавања локалног нивоа власти није прописана ниједним актом републичког нивоа власти по овом питању, те да ресорно министарство није своје захтјеве пропратило са методолошким упутством о обиму и начину извјештавања, подаци које су локалне управе доставиле о локалним пронаталитетним мјерама нису били адекватног обима и квалитета за успостављање одговарајућих евиденција и база података о мјерама пронаталитетне политике на локалном нивоу.

Имајући у виду да се од 2002. године у Републици Српској биљежи негативан природни прираштај и да је стопа укупног фертилитета у периоду од 2003. до 2022. године, уз мање варијације, била на нивоу око **1,3** рођене дјеце по жени у њеном фертилном периоду живота (што је испод стопе од **2,1/2,4** дјетета по жени која обезбјеђује просту репродукцију становништва).

а/ Кретање броја становништва – општина Братунац

У методолошком приступу турски пописи били су далеко испод европских критеријума пописа становништва. Отоманско царство интересовао је број потенцијалних војника, па се попис оријентисао само на попис мушких глава.

Општина Братунац није класификована у турским пописима ни као дистрикт, ни срез, али ни санцак, округ или нахија. Али је била у оквиру простора који се називао (1850-52) зворнички санцак и нахија Доње Тузле, Горње Тузла, Бијељине, Брчког...

Потом је Аустро-Угарска (берлинским конгресом 1878.) добила мандат да преузме управу у БиХ. Обавила је четири пописа становништва: 1879., 1885., 1895, 1910.), али се и у тим пописима Братунац не издваја као област или котар, односно окружје, али је било у оквирима простора који су били срезови: зворнички, сребренички и власенички. Период од 1918.године, од Краљевине Југославије у чији састав улази и Босна и Херцеговина, а чија административна подјела је задржана као и у вријеме Аустро-Угарске, па тек од 1929.године уведене су области са срезовима и испоставама. Дијелови БиХ су тада припали бановинама: врбаској, дринској и зетској. Дринској бановини су додијељени срезови бијељински, брчански, височки, вишеградски, власенички, жепачки, зенички, кладањски, рогатички, Сарајево (град и срез), сребренички, гдје је припадао и Братунац. Попис становништва 1921.године обухватао је више срезова на овом простору (Тузла, Бијељина, Брчко, Зворник и др.), у чијим просторним оквирима је био и Братунац. И попис 1931.године обухватио је **Дринску бановину** са срезовима у оквиру којих није било Братунца. Тек су пописима становништва послје Другог свјетског рата издвојени су простори од 1948.године као

срезови, гдје је наведен и Братунац, али и посебна насеља Кравице и Факовићи. А од 1961.године у пописима становништва је и Братунац као општина све до данас.

Попис становништва БиХ 1948.године – **Братунац** (срез Сребреница)

Срез	Правосл.	Католици	Муслиман./н/	Остали	Свега
Братунац	2.382	17	2.831	3	5.234
%	45,52	0,32	54,09	0,06	100,0
Кравица	2.300	-	1.754	-	4.054
%	56,73	-	43,26	-	100,0
Бјеловац	943	9	1.600	1	2.553
%	36,94	0,35	62,67	0,04	100,0

Извор: Ђ. Пејановић, Становништво Босне и Херцеговине, стр.417-436., 1948.

Након пописа 1948.године обављено је још пет пописа становништва у бившој СФРЈ, али са различитом методологијом. У цјелини БиХ је 1948.-1991.године имала пораст становништва око 72%., највећи послије Македоније.

Општина **Братунац** пописи 1953. – 1991.
(за 1953. – срез Власеница)

Година	Укупно	Срби	Хрвати	Муслим.	Остали
1953.-срез	30.749	22.480	158	7.762/Ј-н	349
%	100,0	73,11	0,51	25,24	1,13
1961.	23.149	12.891	44	9.919-меп	295
%	100,0	55,69	0,19	42,85	1,27
1971.	26.513	12.820	58	13.428	207
%	100,0	48,35	0,22	50,65	0,78
1981.	30.333	12.055	41	17.349	888
%	100,0	39,74	0,14	57,19	2,93
1991.	33.578	11.479	41	21.564	494
%	100,0	34,19	0,12	64,22	1,47

Извор:Пописи становништва у СФРЈ, БиХ 953-1991., Савезни завод за статистику, Статистички завод БиХ, 1991. Муслиманско становништво се пописивало по различитим методологијама, до 1971.год., обично као муслимани неопређени, али и као југословени неопређени.

Дакле, пописи становништва у бившој СФРЈ и БиХ у периоду 1948—1991.показали су да кретање броја становника у садашњој општини Братунац нису ишли истим темпом као у БиХ у цјелини. БиХ је 1991.године достигла свој демографски максимум (4.377.033), док је Братунац имао такође 1991.највећи број становника (33.578). Након рата у БиХ (1992-1995.), попис становништва је извршен тек 2013.године, када је БиХ имала нову територијалну организацију и велике демографске промјене у току рата а и након рата (интензивне спољне миграције – емиграција, негативан природни прираштај).

Општина **Братунац** – кретање броја становника 2013.-2022.

Година	Број становн.	0 – 14	15 - 64	65+
2013.	18.651			
%	100,0	14,21	68,42	19,65
2021.	17.760	1.178	8.634	3.145
%	100,0	9,09	66,64	24,27
2022.		1.157	8.486	3.092
%	100,0	9,08	66,63	24,28

Извор: Попис становништва у БиХ и Републици Српској 2013.год., Процјене РЗРС 2022/22.

На основу процјене броја становника (2021/22.) **Републике Српске**, те **општина и градова**, изведених према полу и старости и на основу одговарајућих резултата обраде статистике природног кретања становништва, израчунати су демографски индикатори (показатељи), важни за праћење и **анализу** појединих процеса као што су старење становништва, депопулација, демографски ресурси и др. Анализом разних показатеља, попут просјечне (или медијалне) старости, индекса старења, индекса виталитета, индекса зависности становништва, индекса образованости становништва, индекса студентске искоришћености, као и стопа фертилитета, наталитета, морталитета и природног прираштаја, омогућено је праћење демографских промјена како на нивоу Републике, тако и на нивоу општина и градова, односно општине Братунац.

Методологија израде се темељи на примјени вишекритеријумске **ГИС анализе**, у извођењу демографских индикатора и индекса. То се дефинише као скуп формалних приступа који настоје експлицитно да узму у обзир кључне критеријуме који могу помоћи у доношењу одлука. Процес извођења ГИС-а укључује неколико корака: дефинисање циља, избор критеријума, скалирање (стандардизација) критеријума, одређивање пондера, израда индекса, провјера модела.

Након дефинисања **демографских индикатора** (показатеља), проведена је и њихова стандардизација, односно усклађивање вриједности варијабли на исту скалу како би било могуће њихово међусобно упоређивање.

Генерално посматрано, израчунавање индекса демографских ресурса базира се на сагледавању његове двије компоненте (i_d – демографски индекса и i_o – индекс образованости), које индивидуално посматрано представљају такође релевантне показатеље различитих аспеката демографског стања и тенденција присутних у оквиру посматраних административно-територијалних јединица, уз укључивање одговарајућег корективног коефицијента (κ).

Утицај старосне структуре становништва, поред економских посљедица, значајна је и за демографски развој и структуру радне снаге. Основне демографске консеквенце промјена у старосно-полној структури се рефлектују на кретање стопе раста становништва.

Коефицијент економске зависности, као однос издржаваних и лица са личним приходима према привредно активним лицима, расте. Економска структура становништва формира се преко економске структуре радне снаге. Радна снага је основни фактор и динамичка компонента процеса репродукције, а подјела укупног становништва на активно и неактивно становништво рефлектује односе између стварних могућности производње и потрошње.

Демографске промјене ће креаторима јавних политика и друштву уопште значити велики изазов у наредним деценијама и захтијеваће обликовање нове економске, пореске, здравствене, пензионе, образовне, социјалне, породичне политике и других политика које утичу на демографске промјене.

У овој демографској анализи велику прецизност дају квантитативне и квалитативне анализе базиране на бројним изворима података, што иначе демографију сврстава међу најпрецизније друштвене науке. Примијењивана је и ГИС анализа како би се извели одређени демографски индекси на основу демографских показатеља. При томе долази до чврсте везе између **ГИС-технологије** и демографског информационог система.

Према подацима из многобројних пописа становништва кроз историјски период, број становника општине Братунац је варирао, по различитим стопама (повећавање и смањивање), што показују вриједности међупописних промјена. Зато је, сходно методолошком поступку и дефинисаним просторно-временском оквиру овог истраживања, за потребе Демографске развојне стратегије општине БРАТУНАЦ, израчунате су бројне вриједности демографских индикатора и подиндикатора.

б/ Природно кретање становништва 2004. - 2022. – општина Братунац

Год.	Општине и градови	Број станов. 2022.	Број живор. N	Број умрлих M	Природн. прир. J	Општа стопа наталит. n (‰ ⁰⁰)	Општа стопа мортал. m (‰ ⁰⁰)	Стопа прир.при. j (‰ ⁰⁰)
2004.	Братунац	18.726	130	158	-28	6,94	8,44	-1,50
2013.	Братунац	18.651	139	180	-41	7,45	9,65	-2,20
2022.	Братунац	17.668	104	176	-72	5,89	9,96	-4,07
2022.	Репуб. Српска	1.120.236	9.118	16.263	-7.145	8,14	14,52	-6,38

Природни прираштај (биовиталитет) као резултанта наталитета и морталитета, уколико је негативан, доводи до самњивања броја становника. Ако је годишња стопа природног прираштаја становништва $-4,61^{0/00}$ (Република Српска $-6,38\%$, Општина Братунац $-4,07\%$), тада се број становника одређене територије уполовљује за 150 година. Стопи од $-9,2^{0/00}$ одговара период од 75, а стопи од $-13,77^{0/00}$ период од 50 година. Ако је стопа природног прираштаја становништва $-27,35^{0/00}$, тада се број становника двоструко смањи, односно уполови за 25 година, тј. за један генерацијски размак. Значи, ако би општина Братунац задржала овај негативни тренд, становништво би се уполовило за **150** година (не рачунајући миграциона кретања, која то мијењају).

У периоду 1996-2022. године општа стопа наталитета у Српској је у константном паду, а 2011. године први пут је број живорођених пао испод **10.000**. У двадесетогодишњем периоду, од 2002. до 2022. године (природна депопулација), само на основу негативног природног прираштаја број становника Српске се смањио за 4,7%. Негативна стопа природног прираштаја условљена је падом наталитета у првој декади 21. вијека и повећањем стопе морталитета. Највећа вриједност природног прираштаја била је 1997. године, док је у 2022. години регистрована апсолутна вриједност (-7.145), односно (релативна) $-6,37\%$. Депопулација у цјелини је комплексан изазов, а наша способност треба да се прилагоди тим промјенама и да их разумијемо док се дешавају,

На демографска кретања, како у квантитативном тако и у квалитативном смислу, највећи утицај има природно кретање становништва. Најкомплетнију слику дугорочног развоја становништва даје врло обухватна анализа кроз теорију демографске транзиције, која почива на основној демографској развојној парадигми да постоји уска повезаност, међузависност процеса економског напретка и модернизације друштва с једне стране, на цикличним промјенама свих компоненти природног кретања становништва, с друге стране.

Општа стопа *смртности* зависи од старосне структуре испитиване популације, а не само од интензитета умирања током живота. Примјер овог недостатка је да простор који има већи удио старог становништва у укупном, имаће по правилу већу смртност, у односу на онај посматрани простор гдје преовладава младо становништво (Пашалић, 2017). Стопа смртности у Републици Српској је 2021.године достигла високу, неповољну вриједност од $16,8^{0/00}$. (COVID последице), а 2022. је $14,50\%$. Слично је стање било у свим локалним заједницама (општина Братунац 2021.=217 умрлих, $12,22\%$), што је међу условно речено повонијим општинама.

Рецентна обиљежја природног кретања становништва општине Братунац (2017-2022.) показују просјечан број рођених од **62** годишње, а умрлих у истом периоду **210**

на годишњем нивоу. Истовремено, општина Братунац је имала током овог периода константно негативан унутрашњи миграциони салдо (2017/2022.= -352), а очекивано, као и све друге општине/градови, негативан миграциони салдо (спољне миграције 2014/2021 -1.088). Поред званичних публикација РЗСРС, подаци су израчунавани од стране аутора за потребе анализе демографских ресурса.

Модел "отворена популација" 2022.

	P 2013.	P 2013.-нер.	N_{rz} 2013.	J 2014/2022	Sm 2014-2022.	U_m 2014-2022.	P 2022.
Општина Братунац	20.340	18.651	-1.689	-485	-1.660	-460	16.046

Дакле, ако би с ерачунале спољне миграције, објективно, општина Братунац има за око 1.600 становника мање, што се иначе односи на све локалне заједнице (изузев малог броја њих које то надокнађују унутрашњим миграцијама).

Прилог:

РЕПУБЛИКА СРПСКА – ИНДИКАТОРИ ДЕМОГРАФСKE ОДРЖИВОСТИ

Број становника и природни прираштај општина/градова Републике Српске, 2022.
"затворене пројекције"

Р.б.	Општине/градови	Број становн. <i>P</i>	Број живорођених <i>N</i>	Број умрлих <i>M</i>	Општа стопа натал. <i>N</i>	Општа стопа мортал. <i>M</i>	Природни прирашт. <i>J</i>	Стопа природног прираштаја <i>j</i>
1.	Козарска Дубица	18.376	136	393	7,40	21,39	-257	-13,98
2.	Костајница	5.240	31	81	5,92	15,46	-50	-9,54
3.	Крупа на Уни	1.279	8	28	6,25	21,89	-20	-15,64
4.	Нови Град	22.401	160	376	7,14	16,78	-216	-9,64
5.	Оштра Лука	2.037	17	61	8,34	29,94	-44	-21,60
6.	Приједор	76.390	567	1123	7,42	14,70	-556	-7,28
Изборна јединица 1		125.723	919	2.062	7,31	16,40	-1.143	-9,09
1.	Градишка	46.284	404	800	8,73	17,28	-396	-8,55
2.	Лакташи	34.699	315	455	9,08	13,12	-140	-4,03
3.	Прњавор	32.002	300	567	9,37	17,72	-267	-8,34
4.	Србац	15.683	129	268	8,22	17,09	-139	-8,86
Изборна јединица 2		128.668	1.148	2.090	8,92	16,24	-942	-7,32
1.	Бања Лука	185.187	1.830	2.201	9,88	11,88	-371	-2,00
2.	Источни Дрвар	105	0	1	0	9,52	-1	9,52
3.	Језеро	938	5	11	5,33	11,72	-6	-6,39
4.	Кнежево	7.861	59	139	7,50	17,68	-80	-10,18
5.	Котор Варош	17.701	179	225	10,111	12,71	-46	-2,60
6.	Купрес	221	0	5	0	22,62	-5	-22,62
7.	Мркоњић Град	14.074	92	301	6,54	21,39	-209	-14,85
8.	Петровац	634	10	19	15,77	29,97	-9	-14,19
9.	Рибник	4.959	39	112	7,86	22,58	-73	-14,72
10.	Челинац	14.622	162	189	11,08	12,92	-27	-1,85
11.	Шипово	8.932	75	154	8,40	17,24	-79	-8,84
Изборна јединица 3		255.234	2.451	3.357	9,60	13,15	-906	-3,55
1.	Брод	14.737	97	224	6,58	15,20	-127	-8,62

2.	Вукосавље	4.171	26	52	6,23	12,47	-26	-6,23
3.	Дервента	24.583	205	380	8,34	15,46	-175	-7,12
4.	Модрича	22.980	178	355	7,74	15,45	-177	-7,70
Изборна јединица 4		66.471	506	1.015	7,61	15,27	-505	-7,60
1.	Добој	58.306	477	909	8,18	15,59	-432	-7,41
2.	Петрово	5.490	44	115	8,01	20,95	-71	-12,93
3.	Станари	6.988	58	119	8,30	17,03	-61	-8,73
4.	Теслић	35.054	322	573	9,18	16,35	-251	-7,16
Изборна јединица 5		105.838	901	1.716	8,51	16,21	-815	-7,70
1.	Бијељина	103.105	899	1 441	8,72	13,98	-542	-5,26
2.	Доњи Жабар	3.228	4	25	1,24	7,74	-21	-6,50
3.	Лопаре	12.735	60	227	4,71	17,82	-177	-13,11
4.	Пелагићево	3.703	5	55	1,35	14,85	-50	-13,50
5.	Угљевик	13.835	128	196	9,25	14,17	-68	-4,91
6.	Шамац	14.373	64	235	4,45	16,35	-171	-11,90
7.	Брчко Дистрикт	---	-	-	-	-	-	-
Изборна јединица 6		150.979	1.160	2 .179	7,68	14,43	-1.029	-6,81
1.	Братунац	17.668	104	176	5,89	9,96	-72	-4,07
2.	Власеница	9.803	54	117	5,51	11,93	-63	-6,43
3.	Зворник	52.318	338	605	6,46	11,56	-267	-5,10
4.	Милићи	9.960	56	84	5,62	8,43	-28	-2,81
5.	Осмаци	5.261	24	37	4,56	7,03	-13	-2,47
6.	Сребреница	10.961	54	86	4,93	7,84	-32	-2,92
7.	Шековићи	5.555	38	98	6,84	17,64	-60	-10,80
Изборна јединица 7		111.526	668	1.203	5,99	10,79	-535	-4,80
1.	Град И. Сарајево	(60 120)	(505)	(885)	(8,40)	(14,72)	(-380)	(-6,32)
2.	Источна Илица	14.035	91	209	6,48	14,89	-118	-8,41
3.	И. С. Град	972	6	16	6,17	16,46	-10	-10,29
4.	И. Н. Сарајево	12.552	125	155	9,96	12,35	-30	-2,39
5.	Пале	19.850	194	305	9,77	15,36	-111	-5,59
6.	Рогатица	9.518	75	130	7,88	13,66	-55	-5,78
7.	Соколац	10.744	83	183	7,72	17,03	-100	-9,31
8.	Трново	1.967	6	17	3,05	8,64	-11	-5,59
9.	Хан Пијесак	3.100	13	43	4,19	13,87	-30	-9,68
Изборна јединица 8		72.738	593	1.058	8,15	14,54	-465	-6,39
1.	Берковићи	1.766	7	30	3,96	16,99	-23	-13,02
2.	Билећа	9.771	75	154	7,67	15,76	-79	-8,08
3.	Вишеград	8.821	50	144	5,67	16,32	-94	-10,65
4.	Гацко	8 102	67	92	8,27	11,35	-25	-3,08
5.	И. Мостар	244	0	1	0	4,10	-1	-4,10
6.	Калиновик	1.611	10	52	6,21	32,28	-42	-26,07
7.	Љубиње	3.004	20	66	6,66	21,97	-46	-15,31
8.	Невесиње	11.548	80	173	6,93	14,98	-93	-8,05
9.	Ново Горажде	2.510	10	14	3,94	5,58	-4	-1,59
10.	Рудо	6.901	15	81	2,17	11,74	-66	-9,56
11.	Требиње	28.347	280	447	9,88	15,77	-167	-5,89
12.	Фоча	16.222	135	266	8,32	18,40	-131	-8,07
13.	Чајниче	4.223	24	57	5,68	13,50	-33	-7,81
Изборна јединица 9		103.070	773	1.577	7,41	15,12	-804	-7,71
Република Српска		1.120.236	9 118	16.263	8,14	14,52	-7.145	-6,38

Извор: Ауторска обрада на основу података Билтен- рођени и умрли у Републици Српској 2021, Републички завод за статистику, Република Српска, Бања Лука, 2023.

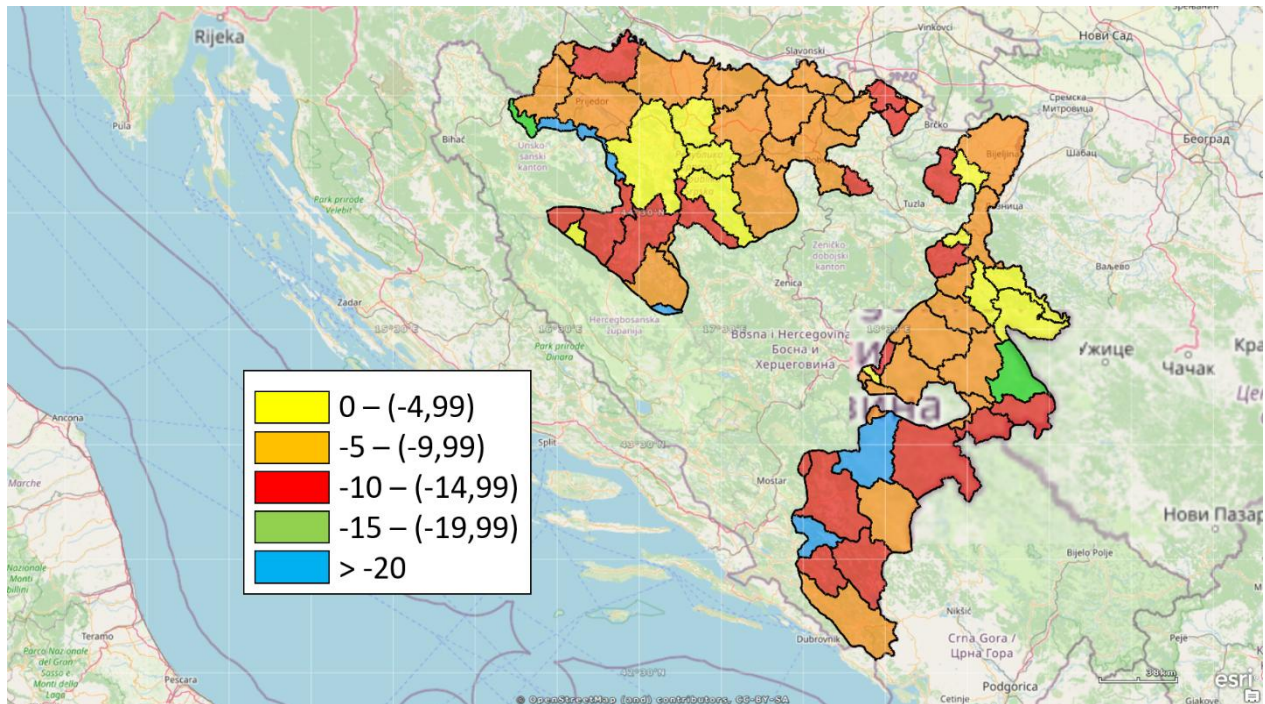
Полна структура је посебно важна за садашњи и будући развој (демографски и економски). Она је "произвођач" кључног контингента становништва за биолошку репродукцију (фертилни контингент) и за формирање радне снаге (радни контингент).

Родна димензија друштва системски диференцира подјеле рада, између осталог, означава разлике у понашању мушкараца и жена. Ова чињеница која је у одређеној мјери невидљива, веома је утицајна у подјели професија на типично мушке и женске и широко је распрострањена.

Коефицијенти маскулинитета и феминитета 2021. – општина Братунац

Р.б.	Општине и градови	Број становника 2021.	Број мушкараца	Број жена	Коефицијент маскулинит.	Коефицијент феминитета
1.	Братунац	17.760	8.892	8.868	50,07	49,90
2.	Репуб. Српска	1.128.309	555.675	572.634	49.25	50.75

Стопа природног прираштаја општина и градова Републике Српске, 2022.



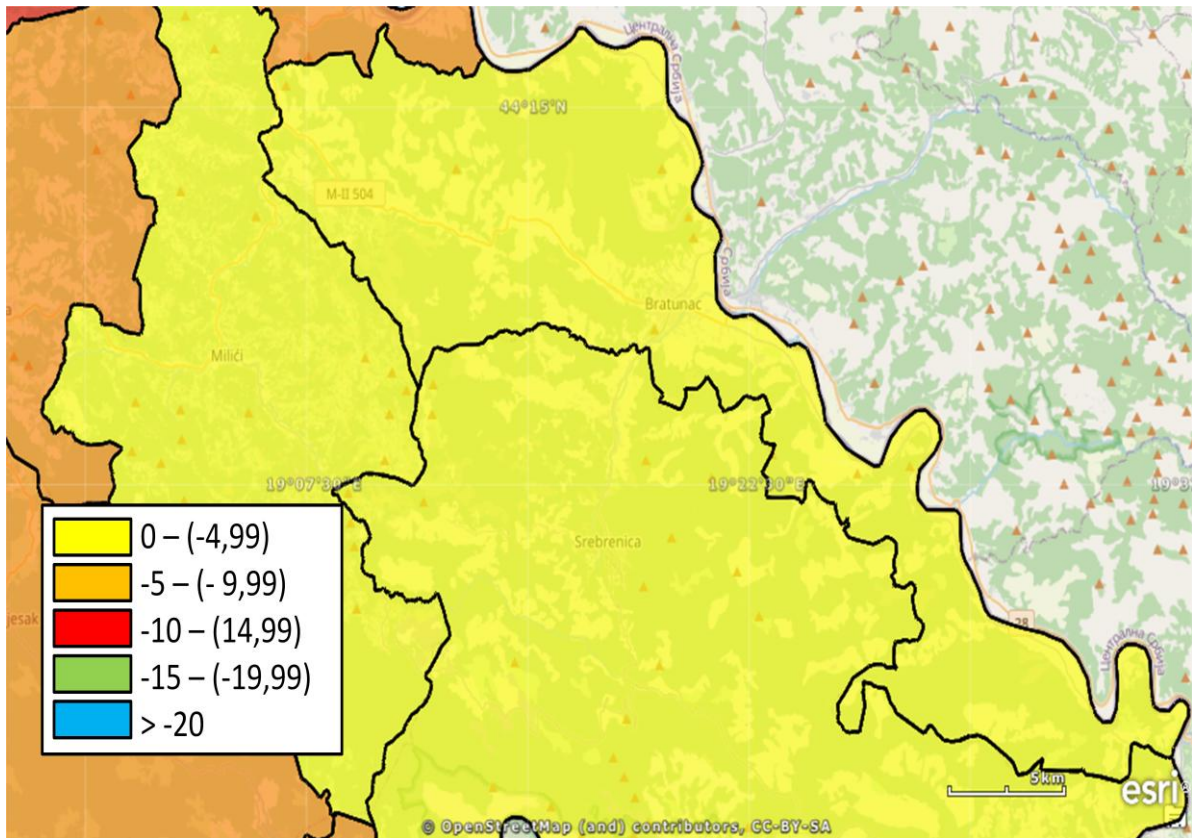
Извор: Ауторова израда на основу података Билтен – рођени и умрли у Републици Српској ,2022., РЗСРС, Бања Лука, 2023.

Подјела на послове које попуњавају жене и оне који су скоро искључиво преокупирани мушкарцима, подразумева постојање одређених допуштених понашања, лоцирање физичког мјеста и моћи. Жене се у таквој маскулинитетној атмосфери на послу осјећају маргинализованим.

Феминизација професије описује феномен повећаног уласка жена у њу услед чега долази до губитка престижне позиције за професију. Једна од професија која је очигледно претрпјела феминизацију јесте учитељска професија. Просто, учитељска

професија је пропагирана као професија погодна за жене, нарочито младе жене, јер их на неки начин припрема за брак, мајчинство и друге породичне обавезе.

Стопа природног прираштаја - општина Братунац, 2022.



Извор: Ауторова израда на основу података Билтен – рођени и умрли у Републици Српској 2022, РЗС, РС, Бања Лука, 2023.

Коефицијент маскулинитета и феминитета у општини Братунац се нешто разликују од других, јер незнатно преовлађује мушко становништво (50,07%).

в/ Густина насељености 2022.-општина Братунац

Год.	Општине и градови	Број становника 2004/2022.	Површина P_{km^2}	Густина насељености стан./ km^2
2004.	Братунац	18.726	293,49	63,80
2013.	Братунац	18.651	293,49	63,55
2022.	Братунац	17.668	293,49	60,20
2022.	Република Српска	1.120.236	24.635,84	45,47

Густина насељености становништва представља просјечан број становника на површини одређеног подручја, а у правилу се наводи као просјечан број становника по квадратном километру (ст./км²). Израчунава се на начин да се број становника одређеног подручја подијели са површином истог подручја.

У Републици Српској је просјечна густина насељености 45,47 становника на км², што је сврстава у ред ријетко насељених европских региона. Уз то је, регионални размјештај становништва веома неравномјеран (нпр. Херцеговина) 15.56 ст/км², а Посавина и Семберија 141.42 ст/км²), што представља додатни проблем за економски и укупни развој Републике Српске.

Оптина Братунац има нешто већу густину насељености и она је већа од просјека за Републику Српску (60,20/45,47). У погледу размјештаја становништва и густине насељености, Република Српска је изразито хетерогено подручје са наглашеним просторним и унутар просторним разликама (општине/градови Републике Српске).

Демографски дефицит и његове посљедице за одрживост просторног развоја ће се и даље погоршавати ако не дође до усаглашених наступа локалних (општина и градова) и носиоца јавног и приватног сектора, те социјалне економије.

У том правцу би требале бити осмишљене и реализоване економске, социјалне и друге политике, које су утемељене на принципу комплементарности коришћења људских ресурса и инфраструктуре, имајући у виду критичну демографску масу.

Све изнијете вриједности потврђују констатације о огромном територијалном демографском диспаритету међу општинама и градовима Републике Српске.

Паралелно сагледавање одређених демографских варијабли је значајно за овај административно-територијални ниво у Републици Српској.

Депопулација становништва 2022.-општина Братунац

Р.б.	Општине и градови	Број становника (1991.)	Број становника 2022.	Депопулација/ супрапопулац.	Коефициј. депопоп.
1.	Братунац	33.578	17.668	-15.910	52,62
2.	Република Српска	1.558.387	1.120.236	-438.151	71,88

Депопулација је демографски феномен који утиче на просторни развој. Становништво Републике Српске се смањује и процес депопулације је захватио многе локалне просторне јединице. Депопулација није нови процес на нашим просторима, али је потребно тражити **иновативна рјешења**, што би требао да буде као имепратив данас.

Шта процес депопулације заиста значи за Републику Српску и њене локалне заједнице? Попут многих развијених и земаља у развоју, Република Српска (а и БиХ у цјелини) се суочава са демографским промјенама. Негативан природни прираштај, висока стопа емиграције и изузетно ниска стопа имиграције су основне одлике ове друштвене трансформације код нас. БиХ се налази међу првих десет земаља свијета са најнижим фертилитетом у периоду 2010.-2022.године, према статистикама УН-а. Према пројекцијама до 2070. године БиХ (и Република Српска) ће имати готово преполовљен број становника (БиХ нешто више од 1,5 милиона).

Укупном депопулацијом највише су погођене локалне заједнице које су економски најнеразвијеније. Заједничко тим просторним јединицама је што су то претежно

рурална подручја са ослабљеним репродуктивним потенцијалом и изражена емиграциона подручја. Током 1990-тих заједничко дјеловање фертилитета и ратом индуковане емиграције убрзали су депопулацију, што се често заборавља у појединим демографским анализама. Општина Братунац, депопулација 2022/1991. = 52,762

Коефицијент динамике 2022.-општина Братунац

Р.б.	Општине и градови	Број становника (1991.)	Број становника 2022.	Коефицијент динамике
1.	Братунац	33.578	17.668	0,53
2.	Република Српска	1.558.387	1.101.236	0.72

Умањен је број становника након територијалне подјеле (нова општина Костајница)

Овдје би се могла поставити теза, да ли је **број становника** (општина/градова) **мјера успјеха**? Није, јер имамо низ примјера да су општине/градови са добром вриједношћу индекса хуманог развоја (HDI) мале општине/градови. Али за то је потребно да се одмах подузимају исправни кораци, који ће ублажити ризике и створити нове могућности.

Процес **трансфера радне снаге** из пољопривредних у непољопривредна занимања уско је везан и уз сталне или повремене миграције становништва. На интезитет миграција дјелује читав компликовани сплет економских и некономских разлога.

Општине/градови Републике Српске одликују се по значајном обиму, углавном, емиграционих кретања становништва. Одређене структурне промјене примјећују се и у начину доласка дневних миграната на посао или школу у градове. Структура дневних играната по школској спреми показује да још увијек очигледно преовлађују путници с нижим квалификацијама.

Фертилитет је ефективно рађање унутар групе жена у фертилном периоду (15-49). Фертилни контингент је број женског становништва старости 15-49 година (женски фертилни контингент). Стопа укупног фертилитета за разлику од опште стопе фертилитета не зависи од старосне структуре. За замјену генерација f_u треба да буде на нивоу 2,1 дјетета по жени, што је данас у домену теорије, с обзиром на утицај и других фактора, ова формулација није више толико релевантна.

Индикатор који се најчешће користи за праћење нивоа рађања једне популације назива се **стопа укупног фертилитета**. У условима ниске смртности, каква је типична за савремена друштва, ниво стопе укупног фертилитета потребан за просту репродукцију становништва износи у просјеку **2,1** живорођено дијете током репродуктивног периода жене. Пошто је у питању синтетичка мјера, треба нагласити да је појам простог обнављања или замјене генерација један високо стилизован теоријски модел стационарне популације, који нема пуно везе са стварним одржавањем обима савремених популација, јер њих одликују неправилне старосне структуре, које су под утицајем миграција односно промјена у нивоу морталитета. Стога, нивои рађања који би водили ка константној величини популације неизбежно варирају током времена и могу бити значајно различити.

Другим ријечима, стопа укупног фертилитета од 2,1 дјетета по жени, као ниво потребан за просто обнављање становништва, представља модел у идеалном случају, који нам служи да оцијенимо колико се нека стварна популација приближава или удаљава од ове теоријске равнотеже.

Волумен фертилног контингента, посебно његово језгро које чине жене у оптималној доби за рађање (20-35 година), основна је демографска претпоставка биолошке репродукције становништва, односно обнављања генерација.

Фертилни контингент становништва 2022.-општина Братунац

Р.б.	Општине и градови	Број становника 2022.	Укупан број женског становништва P_f	Фертилни контингент $P_{f(15-49)}$	Удио жена (15-49)
1.	Братунац	17.668	8.837	3.830	21,85
2.	Република Српска	1.120.236	578.314	236.518	21.11

Међутим, **ефективна плодност** овог контингента у цјелини, исказана је кроз специфичне стопе фертилитета, директно зависи о репродуктивном понашању, које је условљено интеракцијом склопа фактора (биолошки, социјални, економски, психолошки и други).

Унутар фертилног контингента све је израженија тзв.транслокација *baby boom* и *baby bust* генерација, а таква смјена генерација подразумијева и редукован репродуктивни капацитет. Снижене **норме рађања** током демографске транзиције након извјесног периода проузроковале су смањен прилив женског становништва у фертилни контингент. Да би се избјегли недостаци опште стопе наталитета, израчунавају се прецизније мјере фертилитета. Прва међу њима, која донекле отклања основни недостатак опште стопе наталитета у погледу садржаја називника је стопа укупног фертилитета (f_u), која се израчунава такође као годишња стопа ($f_u = N / P_{f(15-49)} + P_{m(15-64)} \times 1000$). Удио жена у фертилном периоду у укупном становништву општина Братунац је **21,63%**, што је мање од оптимума који се сматра неопходним за обезбјеђивање просте репродукције становништва (оптимум је 25%). Ову стопу има мало која друга општина.

Бруто стопа фертилитета 2004. - 2022.- општина Братунац

Год.	Општине и градови	Број живорођених N	Фертилни контингент $P_{f(15-49)}$	Бруто стопа фертилитета f_b
2004.	Братунац	130	4.494	1,01
2013.	Братунац	105	4.392	0,84
2022.	Братунац	104	3.830	0,95
2022.	Република Српска	9.118	236.518	1.35

Важна компонента је и диференцијална анализа фертилитета, односно анализа фертилитета према различитим карактеристикама жена. У питању су обиљежја која се иначе прате у виталној статистици. То значи да је могуће анализирати фертилитет жена

према брачном стању, образовању, националној припадности, занимању, градском или сеоском становништву итд.

Фертилитет сваке земље има своје специфичности, што је одлика и Републике Српске. Чести су одговори путем једне варијабле, тако што се каже да економски раст рјешава све демографске проблеме. Економски раст је свакако један од кључних фактора једног од три главна демографска процеса – *миграција*. Други демографски процес, фертилитет, нешто је комплекснији.

У анализи демографских кретања важан индикатор је **стопа укупног фертилитета** (у овом случају представљена је бруто стопа фертилитета), иако је то дескриптиван алат, довољан је за разумијевање основних демографских трендова у Српској и њеним општинама/градовима. Република Српска, али и највећи број општина/градова се одликују ниском (репродуктивном) стопом фертилитета (SUF/TFR), значајно испод 2,1 која обезбјеђује просту репродукцију (замјену генерација).

Општина Братунац спада у локалне јединице са најизраженијом ниском стопом укупног фертилитета (**0,95**). Зашто? Обично се као императив поставља достизање стопе укупног фертилитета од **2,1** дјецe по жени (у фертилном периоду, под одређеним условима)!? Да ли баш мора стопа укупног фертилитета бити 2,1? Ко гарантује да стопа од 2,1 обезбјеђује просту репродукцију? Да, али у економски развијеним земљама, а у земљама у развоју, потребно је најмање 2,4 дјецe по жени!

Наиме, постоји прилично широк дугорочни "оптимум" распона стопа укупног фертилитета од **1,5** до **1,8**. Из ове перспективе, оптимална стопа укупног фертилитета може бити испод 2,1, јер се са мање дјецe може више уложити у свако дијете, чиме се повећава продуктивност. Али испод 1,5, трошак старења и припадајућих пензија поништио би ту корист у овом економском одмјеравању трошкова и користи, а сигурно постоје преломне тачке на путу између 1,5 и 2,1 у којима се губи економија обима и шира економија постаје мање **продуктивна** (што сада нема општина Братунац). Одговор је да стопа укупног фертилитета од 2,1 није нужна, ако изузмемо теорију и искључимо друге факторе. У **пракси**, овај број углавном *није релевантан*. То је зато што други фактори утичу на величину становништва, као на примјер, *морталитет* (који је код нас значајно повећан, па би и хипотетички достигнута стопа од 2,1 дјецe по жени овим била практично поништена) и што је посебно изражено код нас јесу *миграције* (које "односе" највише становништва). Поред тога, већина научника се слаже да идеална стопа фертилитета не постоји. Постоји велики број доказа да неке земље са ниским фертилитетом могу напредовати у економском и политичком смислу (гдје су посебно истакнути примјери Њемачке и Јапана). То би могла бити и препорука за општину Братунац, користећи посебно добро успостављену сарадњу са дијаспором.

Индекс старења становништва 2021. – општина Братунац

Р.б.	Општине и градови	Број становника <i>P</i> (65+)	Број становника <i>P</i> (0-14)	Индекс старења <i>i_s</i>
	Братунац	3.210	2.204	145,64
	Република Српска	239.117	150. 053	159,35

Промјене у старосној структури становништва Републике Српске и њених општина/градова прате два паралелна тренда: повећање удјела старих 65 и више година и опадање удјела младих (0-14 година). Просјечна старост становништва Републике Српске (43,54) је мања само од Италије (47,6), Њемачке (45,9), Португала (45,8), Грчке

(45,5), Бугарске (45,0), Шпаније (44,7), Лихтенштајна (44,7), Хрватске (44,4), Словеније (44,4), док је у рангу Србије (44,0) и Литваније (44,1), односно у рангу земаља ЕУ (44,1). Општина Братунац има 12,4% младих 0-14 и 18,07% старих 65+, што су трендови међу умјеренијима у Републици Српској, што општину Братунац несврстава међу условно речено "најлошије" локалне јединце по овом параметру.. Општина Братунац има мање млађег становништва од Републике Српске у цјелини. Структура становништва према старости становништва општина/градова Републике Српске је одраз демографског историјског наслеђа, основа садашњег и огледало будућег економског развоја општина/градова и Републике Српске у цјелини.

Просјечна старост становништва општина и градова Српске 2021.

Општине и градови Републике Српске	Број становника	Групе старости									Просј. стар. 2013.	Просј. стар. 2021.
		0-4	5-9	10-14	15-19	20-24	25-29	30-34	35-39	40-44		
Братунац	17.760	603	633	968	916	954	1.031	1.229	1.437	1.404	39,29	42,87
Реп. Српска	1 128309	46 576	48911	54566	54747	63880	66061	71716	79502	80230	41,72	43,54

Просјечна (аритметичка) старост Републике Српске 2021.године (на основу процјене укупног броја становника) је **43,54** година, с тим да овај податак можемо узети са одређеном резервом, јер се ради о процијењеном броју становника, а који је објективно изнад **реалног** броја (процјене не узимају у обзир спољне миграције, односно иселјавање становништва), што се посебно односи и на општину Братунац.

Индекс старења општине Братунац је неповољан и показује однос старог (65+) и младог (0-14) становништва знатно изнад оптималне границе (60). Становништво Републике Српске и **општина Братунац** је према вриједностима изабраних индикатора, од популације која се деведесетих година 20.вијека налазила у демографској зрелости, потом од почетака 21.вијека у стадијуму дубоке демографске старости, тренутно је већ на фази **најдубље демографске старости (42,87)**.

Зато је пријеко потребно **улагање у људски капитал** (ресурсе), да би се образовним усавршавањем и достигнућима радног контингента становништва повећала **продуктивност рада** и бар дјелимично компензовале негативне консеквенце становника.

Бруто стопа репродукције становништва 2022.-општина Братунац

Р.б.	Општине и градови	N_f	N	P_f	f_b	R
1.	Братунац	47	104	0,45	0,95	0,43
2.	Репуб. Српска	4.470	9.118	0.49	1.35	0.66

Динамика бруто стопе репродукције у потпуности одговара динамици укупне стопе фертилитета. Али демографска динамика не зависи само о репродукцији становништва, већ и о миграционим процесима. Само у случају да нема спољних миграција, демографски раст је у потпуности одређен репродуктивним процесима.

Општина Братунац има слабу бруто стопу репродукције (0,29), за разлику од Републике Српске (0,66) и великог броја општина/градова. Бруто стопа репродукције у Републици Српској (0,66), општинама/градовима (Братунац 0,43), показује број живорођене женске дјеце коју би родило живо женско дијете, под условом да им фертилитет по старости у току читавог фертилног периода буде исти као из године посматрања. Назив бруто везује се за претпоставку да ће свако живорођено женско дијете доживјети крај фертилног периода и да ће учествовати у репродукцији. Она не узима у обзир смртност жена од рођења до краја фертилног периода.

Израчунавање бруто стопе репродукције - Република Српска, 2021.

Старост	${}_5f_x$	${}_5f_x / 1000$	${}_5L_x$	${}_5f_x/1000 * {}_5L_x$
15-19	7,99	0,00799	492895	3.938,23
20-24	52,58	0,05258	491516	25.843,91
25-29	87,18	0,08718	489591	42.682,54
30-34	76,94	0,07694	487143	37.480,78
35-39	36,10	0,03610	483811	17.465,58
40-44	6,10	0,00610	478519	2.918,96
45-49	0,49	0,00049	470660	230,62
Σ		0,26738		130.560,62

Извор: Ауторово израчунавање на основу података виталне и демографске статистике, РЗС, 2021.

Ако је позната стопа укупног фертилитета (1,35), бруто стопа репродукције ће бити: $R^1 = 1,35 \times 0,490 = \mathbf{0,66}$ (бруто стопа репродукције), **Општина Братунац** $0,95 \times 0,43 = \mathbf{0,41}$ Ако је већ позната бруто стопа репродукције, тада се нето стопа репродукције израчунава множењем бруто стопе или са аритметичком средином или са медијаном (вјероватноћа да ће живорођено женско дијете доживјети старост од 15 до 49 година). **Стопе репродукције**, као индикатори који дају општу квантитативну процјену интензитета процеса замјене генерације, у правилу се израчунавају одвојено за жене и мушкарце. Међутим, за мушкарце се оне и не користе у пракси због недостатка података о старосној плодности мушкараца. Бруто и нето стопа репродукције се разликују незнатно. Разлог је што је смртност жена до 50-те године живота релативно ниска. Значајнија разлика између бруто и нето стопе репродукције постојаће када је смртност жена од рођења до краја фертилног периода висока.

Израчунавање индикатора Т

Старост	$x+2,5$	${}_5f_x / 1000$	${}_5L_x$	${}_5f_x/1000 * {}_5L_x$	${}_5f_x/1000 \times {}_5L_x (x+2,5)$
15-19	17,5	0,00799	492895	3.938,23	68.919,02
20-24	22,5	0,05258	491516	25.843,91	581.487,97
25-29	25,5	0,08718	489591	42.682,54	1.088.404,70
30-34	32,5	0,07694	487143	37.480,78	1.218.125,30
35-39	37,5	0,03610	483811	17.465,58	654.959,25
40-44	42,5	0,00610	478519	2.918,96	124.055,80
45-49	47,5	0,00049	470660	230,62	10.954,45
Σ		0,26738		130.560,62	3.746.905,40

Извор: Ауторово израчунавање на основу података виталне и демографске статистике, РЗС, 2020.

Први моменат (R_1) израчунат је по формули: $R_1 = 2,425/500000 \Sigma {}_5f_x \cdot {}_5L_x \times (x+2,5)$
 $= 0,00000471 \times 3.746.905,40 = 17,610455$

$R_0 = 2,425/500000 \sum {}_5f_x \times {}_5L_x = 0,00000471 \times 130.560,62 = \mathbf{0,61}$
 $T = R_1 / R_0 = 17.610455 / 0,61 = \mathbf{28,87}$ (сукцесивни генерацијски размак у годинама)
Временска разлика између двије генерације, уствари између мајки и кћерки је **28,87** године.

Очекивано трајање живота, при рођењу: жене 80,00; мушки 74,34, просјек **77,15**.

Вриједност индикатора T у Републици Српској од 28,87 година у складу је са забиљеженим највишим стопама фертилитета у старосном интервалу 25-29, али и релативно високим у групи 30-34. Да нагласимо, да је израчунат на бази специфичног фертилитета и морталитета по старости.

Завршетак транзиције фертилитета, у виду пада стопе рађања на ниво испод потребног за просто обнављање становништва, подразумјевао је и транзицију у старосном обрасцу рађања. Почев од касних 1980-их година, стопе рађања жена млађих од 25 година почеле су нагло да опадају уз истовремени спорији пораст стопа код жена старијих од 30 година. Ова појава је нарочито изражена у старосним групама 20-24, односно 30-34 године с обзиром да су оне замијениле своја мјеста у погледу доприноса укупном нивоу фертилитета. Као резултат, највише стопе рађања у 21. вијеку односе се на жене старе 25-29 година (и поред недавног смањења), а одмах затим на мајке у групи 30-34 године. Почетак одлагања рађања се поклопио са почетком посљедњег значајног пада стопе укупног фертилитета, крајем 1980-их. Стога је врло уочљив пораст просјечне старости мајке при рођењу дјетета са 25,9 година у 1991. на 29,82 година у 2021. године.

Индекс студентске искоришћености 2021. – општина Братунац

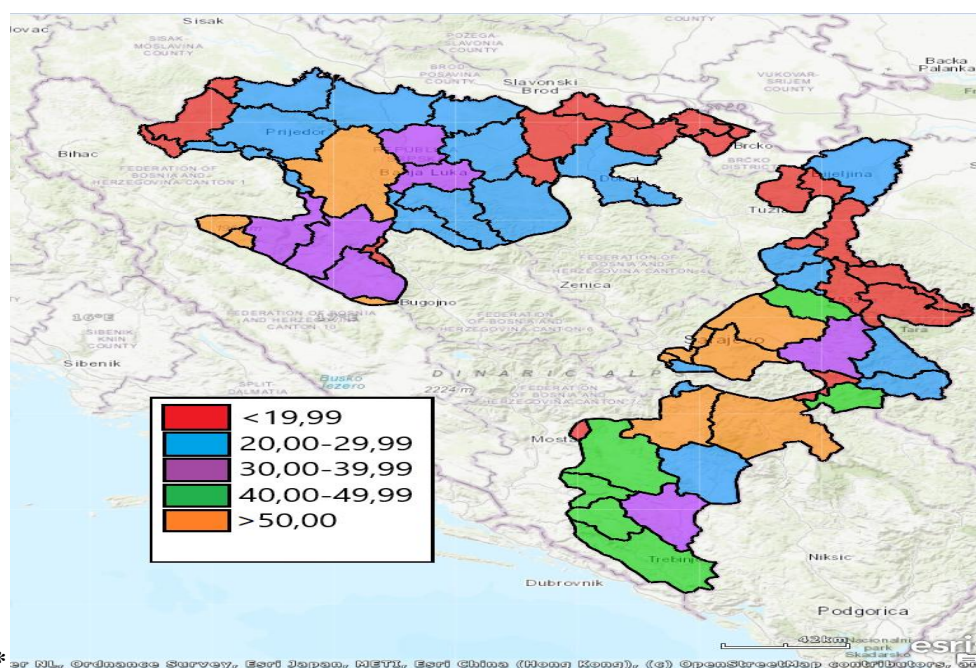
Р.б.	Општине и градови	Број становника P_{20-24}	Број студената S_{st}	Индекс студентске искор. S_s
1.	Братунац	954	144	15,09
2.	Република Српска	63.880	24.807	38.83

Један од параметара везан за образовање је индекс студентске искоришћености. Он уствари представља однос два параметра студентске кохорте и укупног броја студената једне територије (општина, град, република, држава). Студентска кохорта представља становништво од 20 до 24 године.

Индекс образованости становништва 2021.-општина Братунац

Р.б.	Општине и градови	Индекс студентске искоришћености S_s	Број становника са високим образовањем 2021 ¹ , $P_{oш}$	Становништво P_{25+}	Удио $P_{oш}$ $P_{oш}/P_{(25+)x}$ 100	I_o
1.	Братунац	15,09	1.121	13.686	8,19	123,59
	Република Српска	38,83	92.012	859.629	10,70	415,48

Индекс студентске искоришћености општина/градова - општина Братунац



Извор: Ауторска израда у ГИС технологији на основу података - Процјена становништва у Републици Српској 2021, Републички завод за статистику, Република Српска, Бања Лука, 2021.

Овај параметар се користи у израчунавању индекса образованости. Република Српска има индекс студентске искоришћености 38,83, док општина Братунац има само **15,09** што је сврстава међу општине/градове у Републици Српској са најсалибијим обухватом по индикатору студентске кохорте.

Треба истаћи неопходност **картографског приказа** типова просторних јединица. То је важна метода за упознавање стања и процеса у простору и времену, те основно средство анализе и синтезе. Тематске карте, у овом случају типова демографских подручја, олакшавају упознавање просторних сличности и различитости, те појачавају мотиве за тражење одговора зашто је негде тако, а на другом мјесту није.

Зашто **општина Братунац** има низак индекс студентске искоришћености, а и низак индекс образованости? Један од видљивих разлога је одлазак младих на студирање изван општине Братунца и Републике Српске (највећим дијелом у Србију), али се, очигледно, након завршених студија, не враћају ни у Лопаре, али ни у Републику Српску!

Индекс образованости се рачуна из удјела становништва терцијарне образованости (ВСС), те удјела студентске популације, у становништву од 25+ година.

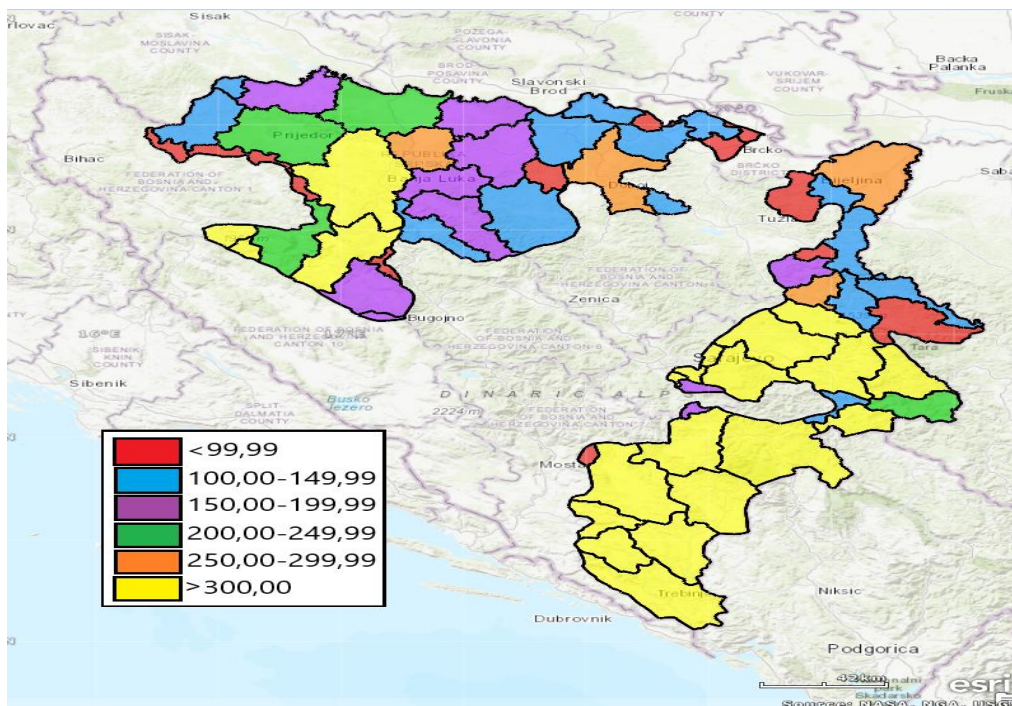
Коефицијент корекције дефинисан је употребом стандардног обиљежја (z-вриједности), израженог у јединицама стандардне девијације: $I_o = k_x (P_{oIII} \times S_s)$, који је за општину Братунац (0,030). Индекс образованости (I_o), као кључна компонента у израчунавању индекса демографских ресурса представља показатељ који пружа информације о достигнутом степену образованости посматраног становништва, али и расположивом потенцијалу у погледу људских ресурса, као стварним покретачима и носиоцима економског и других видова развоја на одређеном простору.

Улагање у образовање (образоване људе) као важан ресурс (покретач и основ развоја) друштва, јесте дио политике свих развијенијих земаља. Развијене земље улажу значајна средства у економију знања, односно у јавно образовање, те у истраживање и развој.

Република Српска има индекс образованости 415,48, а општина Братунац (међу слабијим општинама/градовима, свега **123,59** (на супрот најбољима, Бања Лука, те Источна Илиџа, Источно Ново Сарајево, Пале). Значај образовања расте у савременим условима, јер је знање постало кључни ресурс за напредак друштва, односно организације и појединаца. Сматра се да су **најпорфитабилније инвестиције у 21.вијеку** улагања у науку и образовање. Развијена друштва се незадрживо крећу у правцу економије знања јер *савремено образовање* има веома важну улогу у трансформацији друштва ка економији знања.

Инвестирање у **људски капитал** значи инвестирање у образовање, за које је установљено да побољшава здравље. образовање и боље здравље воде ка бољем индивидуалном благостању и продуктивности, што, пак, потпомаже економску стабилност и могућност активног учешћа у животу. Образованије становништво је, такође, способније да се прилагоди или одговори на изазове животне средине, као што су ефекти климатских промјена

Индекса образованости општина/градова Републике Српске и општине Братунац



Извор:Ауторска израда у ГИС технологији на основу података - Процјена становништва у Републици

Српској 2021, Републички завод за статистику, Република Српска, Бања Лука, 2021. Образованије особе живе дуже и остају здраве дуже. Ово је само неколико примјера како инвестирање у људски капитал може бити покретач одрживог развоја и кључна стратегија за управљање демографским промјенама. Образовни систем је кључни механизам за развој људских ресурса популације која се смањује. Међутим, наш образовни систем не успијева да развије компетенције потребне за активни економски и друштвени живот и у том погледу постиже више успјеха код дјеце из виших социоекономских слојева у односу на оне из нижих. Дјеца са развојним тешкоћама и инвалидитетом нису довољно интегрисана у систем, а мали проценат одраслих је укључен у програме цијеложивотног образовања.

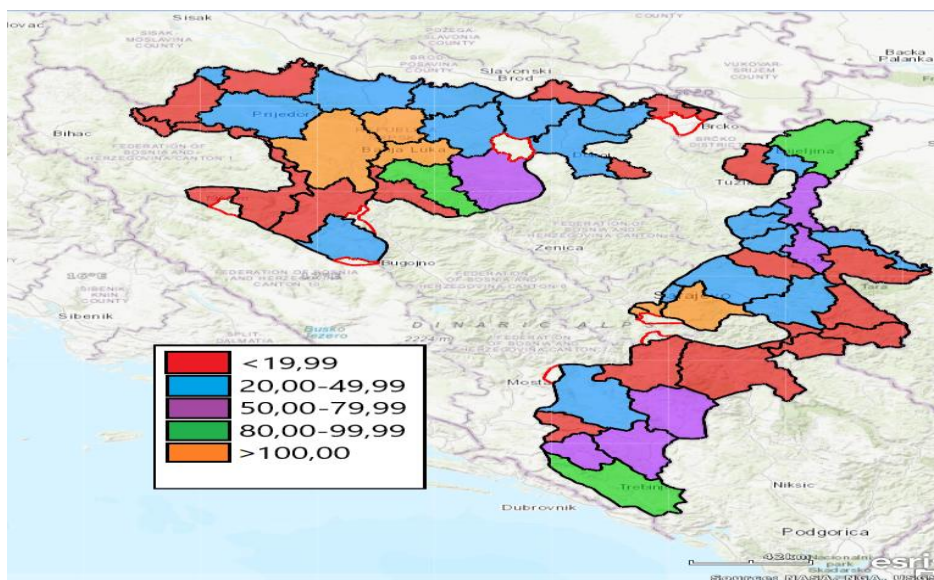
г/ Демографски индекс 2021. – општина Братунац

Р.б.	Општине и градови	Коефици. дин. K_d	Удио $P_{(0-14)}/P$	$P_{f(20-29)}/P_f$	Индекс виталит. I_v	Демографски индекс i_{dem}
1.	Братунац	0,53	12,41	10,29	0,49	33,16
2.	Репуб. Српска	0.72	13.30	10.61	0.36	36,58

Демографски индекс се добија из коефицијента динамике броја становника (1991/2022.), те удјела млађег становништва предфертилне старостне доби, удјела женског становништва у старосној доби 20-29 година и индекса виталитета.

Општина Братунац има слабији демографски индекс, мало слабији од Републике Српске у цјелини и одређених општина и градова.

Демографски индекс општина/градова Републике Српске и општине Братунац



Извор: Ауторска израда у ГИС технологији на основу података - Процјена становништва у Републици Српској 2021, Републички завод за статистику, Република Српска, Бања Лука, 202“.

д/ Индекс демографских ресурса 2022. – општина Братунац

Р.б.	Општине и градови	Демографски индекс i_{dem}	Индекс образованости I_o	Коефицијент корекције K	Индекс демографског ресурса i_{der}
1.	Братунац	33,16	123,59	0,030	4,70
2.	Република Српска	36,58	415,48	0.026	11,75

Демографски ресурси чине компоненту друштвено-економског развоја одређеног простора. Становништво представља основни развојни фактор у смислу покретача развојних процеса.

Индекс демографских ресурса је основни резултат демографске анализе јер је израда синтетичког показатеља мјера помоћу које ћемо идентификовати, вредновати и поредити демографске ресурсе. На бази вриједности овог индекса омогућује се идентификовање и валоризација демографских ресурса Републике Српске (на агрегатном и нижим територијалним нивоима). У складу са циљем ове анализе, спроведено је истраживање демографских ресурса и класификација свих општина Републике Српске. **Општина Братунац** има изразито слаб (синтетички показатељ) индекс! Према дефинисаном просторно-временском оквиру овог емпиријског истраживања, за потребе финалне категоризације посматраних општина/градова, неопходно је анализирати кључне компоненте демографских ресурса, односно израчунате вриједности наведених индикатора (видјети табелу).

Мултиваријациона анализа (MVA) темељи се на принципима мултиваријационе статистике која укључује посматрање и анализу више статистичких варијабли истовремено. Мултиваријациона анализа оцјењује међузависност демографских варијабли (у овом случају 15) и врши њихово груписање у складу са њиховом сличношћу (факторска анализа) и врши груписање података, такође у складу са њиховом сличношћу (кластер анализа).

Код ових техника примарни циљ је да се утврди однос између њих, најчешће са жељом да се пронађу групе демографских варијабли које су сличне са своји варијацијама и да при томе њихово груписање има одређени смисао.

Република Српска спада по типологији у демографски слабе ресурсе (D), док је општина Братунац у нижој типологији (E), са slabим индексом демографских ресурса.

Индекс демографских ресурса према типу, 2022.-општина Братунац

Р.б.	Општине и градови	Демографски индекс i_{dem}	Индекс образованости I_o	Индекс демографског ресурса i_{der}	ТИП
1.	Братунац	33,16	123,59	4,70	E
2.	Република Српска	36.58	415,48	11,75	D

Кластер анализа спада у истраживачке анализе чији је основни циљ сортирати различите податке у групе на начин да се максимизира степен сличности унутар група-кластера (видјети табелу – индекс демографских ресурса општина/градова према типу, 2021.). Дакле, индекс демографских ресурса представља збир демографских индекса и индекса образованости, са укључених 15 демографских варијабли.

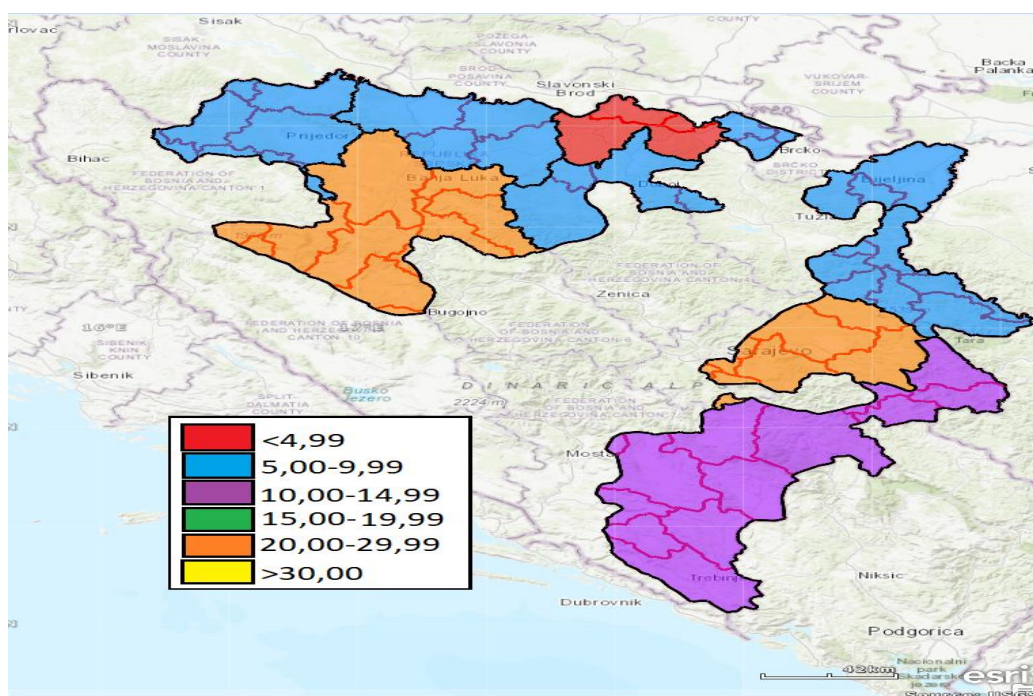
Добијене вриједности индекса демографских ресурса крећу се у 96% случајева у распону од 0-70. Према коришћеној методологији одређивања типова демографских простора. За доњу границу најповољније категорије демографског типа (A) узета је вриједност 68. Интервалне границе преосталих пет категорија типологије утврђене су у складу са варијацијама вриједности индекса демографских ресурса на свим нивоима посматрања (видјети одговарајућу табелу).

Општина Братунац:

E	Врло слаби демографски ресурси	Врло слаба демографска обиљежја и потенцијали. углавном низак ниво образованости	4.2-8.5 /4,70/ Братунац
----------	--------------------------------	--	------------------------------------

Индекс демографских ресурса за просторне јединице мале демографске масе може имати велике вриједности, због јаког утицаја појединих варијабли. Да би се то избјегло, све општине које имају број становника мањи од 5% од просјечног броја становника општина и градова, треба сврстати у најнижи тип F (изразито слаби демографски ресурси). Њима треба додати и општине којима вриједност демографског индекса (i_{dem}) не прелази 5% вриједности просјечног демографског индекса општина и градова, уз напомену да их не треба искључити приликом израчунавања стандардне девијације и z-вриједности.

Индекс демографских ресурса општина/градова Републике Српске



Извор: Ауторска израда у ГИС технологији на основу података - Процјена становништва у Републици Српској 20211, Републички завод за статистику, Република Српска, Бања Лука, 2022.

Неповољни демографски процеси придонијели су смањењу укупног људског као основног носиоца друштвено-економског развоја. У слабо насељеним, изразито депопулационим просторима остаје малобројније становништво погоршане биолошке и образовне структуре, па то постаје органичавајућим фактором даљег развоја. Током чврсте каузалности општеразвојних и демографских процеса долази до умножавања негативних посљедица, чиме се умањују изгледи за оживљавање "депресивних" простора, те доводи у питање општу равнотежу и стабилан развој.

Индекс демографских ресурса - типологија

Прилог:

Ознака типа	ТИП	Обиљежје	ider
A	Изразито повољни демографски ресурси	Изразито добра демографска обиљежја и потенцијали. врло висок ниво образованости	≥ 68.0
B	Повољни демографски ресурси	Врло добра демографска обиљежја и потенцијали. висок ниво образованости	34.0-68
C	Простор добрих демографских ресурса	Претежно добра демографска обиљежја и потенцијали., углавном добар ниво образованости	17.0-34.0
D	Слаби демографски ресурси	Донекле добра демографска обиљежја и потенцијали. углавном низак ниво образованости	8.5-17.0
E	Врло слаби демографски ресурси	Врло слаба демографска обиљежја и потенцијали. углавном низак ниво образованости	4.2-8.5
F	Изразито слаби демографски ресурси	Изразито слабе демографске одлике, "изумирање", социо-демографска депресија, врло низак ниво образованости	≤ 4.2
Општине/градови			ТИП
Бања Лука (1)			A
Источна Илиџа, Источно Ново Сарајево, Пале (3)			B
Бијељина, Соколац, Требиње (3)			C
Берковићи, Билећа, Гацко, Градишка, Добој, Зворник, Лакташи, Мркоњић Град, Невесиње, Приједор, Рогатица, Фоча, Чајниче, Челинац, Љубиње, Хан Пијесак, Источни Стари Град (17)			D
Братунац, Вишеград, Власеница, Дервента, Кнежево, Котор Варош, Козарска Дубица, Калиновик, Нови Град, Милићи, Модрича, Прњавор, Рибник, Рудо, Србац, Теслић, Угљевик, Шековићи, Шипово (19)			E
Брод, Вукосавље, Доњи Жабар, Источни Дрвар, Источни Мостар, Језеро, Костајница, Крупа на Уни, Купрес, Лопаре, Ново Горажде, Осмаци, Оштра Лука, Пелагићево, Петровац, Петрово, Станари, Сребреница, Трново, Шамац (20)			F

Извор: Сопствена обарада на основу података демографске статистике, РЗС, Бања Лука, 2021.

Варијабле за идентификацију, вредновање и пројекцију демографских ресурса могу се подијелити на двије главне групе: а) варијабле о обиму, саставу и просторном размјештају становништва или неких његових дијелова (нпр. појединих општина/градова), те б) варијабле о величини укупног или одређеног контингента становништва, те његово природно и механичко кретање. Наведене варијабле уз могући изостанак неких од њих, основа су за обликовање синтетичких демографских показатеља. Они олакшавају рашчлањивање сложених и просторно диференцираних друштвених појава и процеса, а уз то су поуздани основ за одређивање типологије демографских ресурса и потенцијала Републике Српске и њених општина/градова.

Кластер² 1 (типови А, В, С), састоји се од седам ((7) градова и општина., који имају најбољу квантитативну и квалитативну димензију, са удјелом од **32,5%** у укупном становништву Српске. Овај кластер има димензију демографске одрживости, односно висок степен образованости људског капитала. Градови у овом кластеру се истичу са јаком имиграционом компонентом квантитативне димензије (унутрашње миграције). Важност ове димензије огледа се и индиректно, заједно са стопама раста становништва. Градови и општине у овом кластеру истичу се и са административним, индустријским или комерцијалним функцијама, те, неки, са високообразованим установама (универзитети и факултети).

Кластер 2 (тип D), обухвата 1/3 (**32,8%**) становништва Републике Српске (17 општина), са ослабљеним демографским обиљежјима и израженим миграцијама. Квалитативна димензија демографске одрживости је доста ризична, ниска стопа високообразованих, запосленост на одређено вријеме, те изражена емиграција.

Кластер 3 (тип Е и F), захвата највећи број локалних јединица (39), чији удио у укупном становништву је **34,6%**. Степен развијености људских ресурса код њих је слаб, а уједно је и кластер са најслабијом квантитативном и квалитативном димензијом демографске одрживости. Као популационо мали простори, налазе се у фази демографског изумирања. Ради се о општинама са израженим смањењем броја становника (депопулација), старењем становништва, ниским нивоом образованости, те високим интензитетом иселјавања (емиграција).

Становништво је најважнији фактор **друштвено-економског развоја** неке земље, јер је извор радне снаге. Радна снага одређује омјер и темпо развоја привреде. На тај начин се стварају мање или више пожељни услови за живот на некој територији, било да је ријеч о општини или држави. Снижавање економских стопа економске активности у старосним групама изнад 55 година, неријетко и испод ове старосне доби, у ванпољопривредном сектору економије има дубоке коријене. Убрзани пораст пензионера из радног контингента почео је још прије неколико деценија у БиХ и Српској. Прогресија старења је идентична у Републици Српској и општини Братунац, а наравно и врло неповољна.

Као што токови привредног и друштвеног раста са своје стране утичу на демографске трендове, тако и укупан број становника, темпо раста становништва и његова структура према различитим обиљежјима, имају значајан утицај у свим сферама друштвеног и привредног живота.

Посљедице негативних демографских процеса и неповољних тенденција у општини Братунац, са становишта структурних карактеристика становништва, огледају се у стварању врло лимитирајућих популационих оквира за формирање радног контингента у ниском нивоу развијености. Овом приликом, акцентује се у општини Братунац, анализа индекса старења, као кучног индикатора чија вриједност свједочи о неповољним размјерама демографског старења на овом простору (простор општине Братунац).

Зависност од старости (65 + и радно активни 20-64) знатно се повећава како у Републици Српској, тако и у свим земљама источне и југоисточне Европе. У тим контекстима говори се о потенцијалима за различите реформе које се тичу структуре радне снаге. Република Српска, а и цијела БиХ могу да знатно повећају запошљавање жена. Такође, рачуна се и на подизање старосне границе за одлазак у пензију. Међутим, укључивањем и других утицаја, осим демографских, одредиће крајњу демографску одрживост Српске.

² Кластери су одређени на основу демографских карактеристика, који постављају своје приоритете, користе ресурсе и формирају формалне везе које омогућавају остваривање заједничких циљева.

e/ Прогресија старења становништва 2013/2021. – општина Братунац

Р.б.	Општине и градови	Број становника 20-64 2013.	Број становника 65+ 2013.	Прогресија старења станов. 2013.	Број становника 20-64 2021.	Број становника 65+ 2021.	Прогресија старења станов.
1.	Братунац	12.446	2.279	18,31	11.430	3.210	28,08
2.	Репуб. Српска	734.331	200.389	27.29	684.539	239.117	34.93

Синтетички показатељ демографских ресурса тестиран је на општинском/градском нивоу у Републици Српској. Показао се релевантним и примјеивим на свим нивоима просторних (локалних) јединица. Типологија проистекла из синтетичког показатеља на једноставан начин омогућује идентификацију и упоређивање демографских ресурса и потенцијала општина/градова Републике Српске.

То је у ствари, прегледна слика демографских ресурса општина/градова, а да би се дошло до још дубљих и тачнијих налаза, сложеним методама (факторска и кластер анализа), долази се до груписања просторних (локалних) јединица (кластер анализа).

Старење и исељавање становништва су два фактора који предодређују демографску слику Републике Српске и њених општина и градова. Уз то, евидентан проблем је генерално, то што смо водили политику прераног пензионисања, па је, невезано уз демографску слику, створен велики број пензионера (тренутно око 277.000) који су доста рано изашли са тржишта рада. Тако да долази до промјене у потрошњи, начину инвестирања, нарочито на депопулационим подручјима, али и до повећаног издвајања за трошкове пензионог, здравственог и социјалног система.

О притиску старог становништва на радни контингент говори и **индекс старења**, рачунат као однос старијих од 65 година према мађима до 15 година, мада се може рачунати и као однос према млађима до 20 година.

Значајан пораст нивоа индекса општина/градова и Српске у цјелини, почиње старењем *baby-boom* генерација. При томе, након 2021.године, не постоје шансе да млађе становништво поново врши јачи притисак на радни контингент него старија популација.

На основу извршене подјеле на **стадијуме демографске старости**, сагледавањем вриједности пет различитих индикатора (показатеља): просјечна старост, удио становништва млађег од 20 година, удио становништва млађег од 40 година, удио становништва старог 60 и више година и индекс старења као однос удјела старих и удјела младих, може се одредити којем стадијуму демографске старости припада неки простор. Дакле, Република Српска а и општина Братунац су ушли у стадијум **најдубље демографске старости!**

Дакле, становништво Републике Српске, али и општине Братунац су изашли из стадијума дубоке демографске старости и већ су у почетном стадијуму изразите **најдубље демографске старости** (Општина Братунац не у свим елементима).

Још једном треба подвући, општина Братунац има изразито изражену старост становништва (индекс старења је 145,64 што значи да је то **2,5** пута изнад оптималног индекса старења (60) за општину Братунац!.

Стадијум демографске старости 2021.-општина Братунац

Р.б.	Општине и градови	Број становника 2021.	Број становника 0-14	Број становника 15-64	Број становника 65+
1.	Братунац	17.760	2.204	12.346	3.210
2.	Република Српска	1.128.309	150.053	739.139	239.117
Стадијуми демогр. стар.		Индикатори демографске старости			
Најдубља демог.старост	Прос.старост	Млађи од 20.г	Млађи од 40.г	Старији од 60 г	Индекс ст.
	43+	до 20%	до 45%	25+%	125+
Братунац	42,87	17,57	37,29	26,27	145,64
Реп.Српска	43,54	18,06	42,98	28,81	159,35
Удио стар.гр.	0-19	60+	Тип стар.саст.	Обиљежје	
БРАТУНАЦ	17,57	26,27	7	Најдубља дем.ст.	

Број становника и демографски индикатори градова Српске (2022.) -по моделу "затворена популација")-

Р.б.	Општине и градови	Број становн. P	Број живорођ. N	Број жена (15-49)	Удио жена (15-49)	Бруто стопа f $f=NF \times 35$	Индекс стар. $i=P_{65+}/P_{0-14}$	Стопа прир. прира. $j=N-M/P \times 1000$	Инд вит. v_i	Демо гр.индекс
1.	Приједор	76.390	567	16.253	21,25	1,22	185,81	-7,27	0,29	25,22
2.	Градишка	46.284	404	9.526	20,56	1,48	172,72	-8,54	0,31	34,27
3.	Лакташи	34.699	315	7.556	21,73	1,46	137,05	-4,02	0,50	90,85
4.	Бања Лука	185.187	1.830	43.087	23,24	1,49	119,88	-2,00	0,58	92,64
5.	Дервента	24.583	205	5.233	21,29	1,37	166,96	-7,12	0,37	23,46
6.	Добој	58.306	477	12.490	21,40	1,34	142,83	-7,40	0,38	39,02
7.	Бијелина	103.105	899	22.561	21,86	1,39	143,08	-5,26	0,44	71,07
8.	Зворник	52.318	338	11.402	21,79	1,04	138,35	-5,10	0,48	53,91
9.	Г. И. Сарај.	60.120	505	12.383	20,58	1,43	163,53	-6,32	0,39	71,90
10.	Требиње	28.347	280	5.686	20,02	1,72	141,98	-5,88	0,46	66,23
11.	Прњавор	32.002	300	6.704	20,94	1,57	169,69	-8,34	0,32	32,27
	Република Српска	1.120.236	9.118	236.518	21,09	1,35	159,35	-6,38	0,36	
	БРАТУНАЦ	17.668	104	3.830	21,63	0,95	1145,64	-4,07	0,49	34,58

Извор: Ауторово израчунавање на основу података виталне статистике и структура становништва, Билтени РЗСРС, Бања Лука, 2022.

Основни циљ је да се изведе синтетички индикатор (индекс) демографске депресије (i_{dpr}), на основу којег се могу вредновати демографски ресурси одређеног простора, те да се доносе потребне мјере и политике. У контексту научног доприноса предложен је нови методолошки оквир извођења индекса демографске депресије на основу осам одабарних демографских варијабли (општина Братунац):

Извођење индекса демографски депресивних простора (општина и градова) Републике Српске – општина Братунац, 2018.

Р.б	Општине и градови	Удио Р0-14	Удио Р65+	Удио Р80+	Удио $\frac{P75+}{P65+}$	Просј. ст.	Инд. ст.	Коеф. доб. завис.	Демог. маса	i_{ddp}	
1	БРАТУНАЦ	13,57	15,42	2,76	35,112	41,46	113,61	21,71	371,3	0,29	В
Република Српска		13,30	21,19	4,62	41,42	42,94	159,55	29,19	416,5	0,21	В

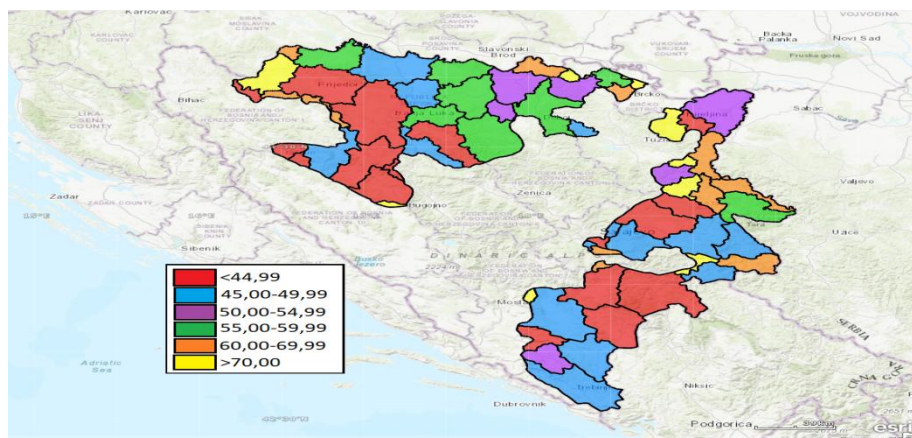
Коришћени су резултати процјене броја становника 2018.године, те је за потребе извођења i_{ddp} одабрано седам демографских и један корективни показатељ (демографска маса). Након дефинисања демографских показатеља проведена је њихова стандардизација (усклађивање вриједности). Сваки показатељ класификован је примјеном природних граница (Jenksova metoda) у 5 класа (Jenks, 1977), Коначни индекс (0-1) демографски депресивних подручја (i_{ddp}) класификован је у 5 класа: А-изразито депресиван простор (0-0,16), В-слабије депресиван простор (0,17-0,31), С-простор на рубу демографске депресије (0,32-0,47), D-виталан простор (0,48-0,66), Е-изразито виталан простор (0,67-1,00). Дакле, простор општине Братунац је на рубу демографске депресије (0,34).

и/ Демографске резерве радне снаге општина и градова Републике Српске, 2021.

Р.б.	Изборне јединице - општине и градови	Број становника 2021.	Број становника P_{15-64}	Број становника P_{a15-64}	$Pn=RD$	RD
1	БРАТУНАЦ	17.760	12.346	6.321	6.173	50,10
Репуб. Српска		1.128.309	739.139	378.540	370.232	50,55

Извор:Ауторска израда на основу података - Рођени и умрли у Републици Српској 2021, Републички завод за статистику, Република Српска, Бања Лука, 2021

Карта - Демографске резерве радне снаге општина/градова



Извор:Ауторска израда у ГИС технологији на основу података из Процјена становништва у Републици

Број становника 2021. по моделу "отворена популација"

	P 2013.	P 2013.-нер.	N_{Rz} 2013.	J 2014/2021.	Sm 2014-2021.	U_m 2014-2021.	P 2021.
Приједор	89.397	80.916	-8.481	-4.116	-3.880	44	72.964
Градишка	51.727	49.196	-2.531	-2.645	-2.398	0	44.153
Лакташи	34.966	34.210	-756	-808	-1.424	1.183	33.161
Бања Лука	185.042	180.053	-4.989	-1.143	-6.415	5.678	178.173
Дервента	27.404	25.922	-1.477	-1.140	-1.283	20	23.519
Добој	71.441	68.514	-2.927	-2.846	-2.903	-6.749	56.016
Бијељина	107.715	103.874	-3.841	-4.142	-4.363	3.380	98.749
Зворник	58.856	54.407	-4.449	-1.334	-2.267	-425	50.381
Г. И. Сарајево	61.229	59.916	-1.313	-2.272	-2.497	2.459	57.606
Требње	29.198	28.239	-959	-897	-1.178	917	27.081
Прњавор	35.956	34.352	-1.604	-1.799	-2.272	-160	30.121
Република Српска	1.228.423	1.170.342	-58.081	-48.769	-79.457	3.255	1.045.371
БРАТУНАЦ – 2021.	20.340	18.651	-1.689	-413	-1.247	-482	16.509
БРАТУНАЦ – 2022.	20.340	18.651	-1.689	-485	-1.660	-460	16.064

Извор: Пашалић, С. (2022): *Сопствена обрада виталностатистичком методом и једначином равнотеже.*; Истраживање: Организација за економску сарадњу и развој (OECD), 2020. Демографски билтени 2014-2021., Унутрашње миграције 2014-2021.

Објашњења:

P_{2013.}-Број становника по попису 2013.године са пописаним нерезедентима

P_{2013.-нерез.}-Број становника по попису 2013.без пописаних нерезидената (РЗРС)

N_{2013.}-Број пописаног нерезидентног становништва који су елиминисани из броја становника

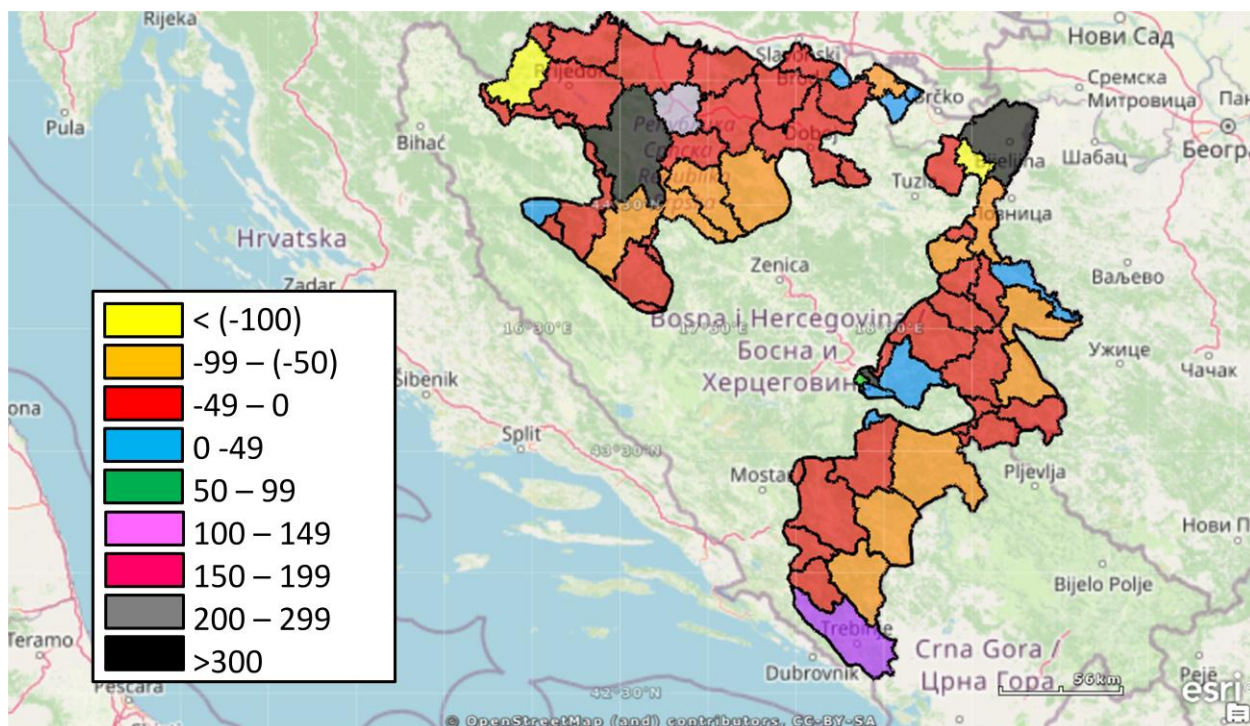
J_{2014-2021.}- Биланс природног прираштаја 2014-2021.

S_m- Миграциони салдо 2014-2021., спољне миграције

U_m- Миграциони салдо 2014-2021., унутрашње миграције

P_{2021.}- Број становника – процјена 2021., израчунато једначином равнотеже (базна једначина).

Миграциони салдо општина и градова Републике Српске, 2022.



Извор: Ауторова израда на основу података Билтен – рођени и умрли у Републици Српској 2022 РЗРС, Бања Лука, 2023.

Затворене пројекције ("затворена популација") и отворене пројекције ("отворена популација"), су два модела у кретању становништва. Затвореним пројекцијама сматра се становништво одређене земље или подручја, чији пораст (или смањење) зависи искључиво од висине природног прираштаја (или пада).

Отвореним пројекцијама сматра се ("отворена популација") становништво одређене земље или неког подручја чији пораст (или смањење) зависи не само од природног већ и од механичког кретања, односно од њихове заједничке резултанте.

Иначе, број укупног становништва израчунава се по једначини:

$$P_s = P_{sp} + P_{po} - P_{pp}$$

Ознаке су (легенда):

P_s – укупан број становника

P_{sp} – стално присутно становништво

P_{po} – лица која имају стални боравак, али су из неких разлога одсутни

P_{pp} – привремено присутно становништво на том подручју

ј/ Коефицијент економске зависности 2021. – општина Братунац

Р.б.	Општине и градови	Број становника 2021. Р	Број становника Р 0-14	Број становника Ра 15-64	Коефицијент економске зависности $Kez = P \cdot Pa / Pa \times 100$
1.	БРАТУНАЦ	17.760	2.204	12.346	43,85
2.	Република Српска	1.128.309	150.053	739.139	52,65

Коефицијент економске зависности, као однос издржаваних и лица са личним приходима према привредно активним лицима, непрекидно расте.

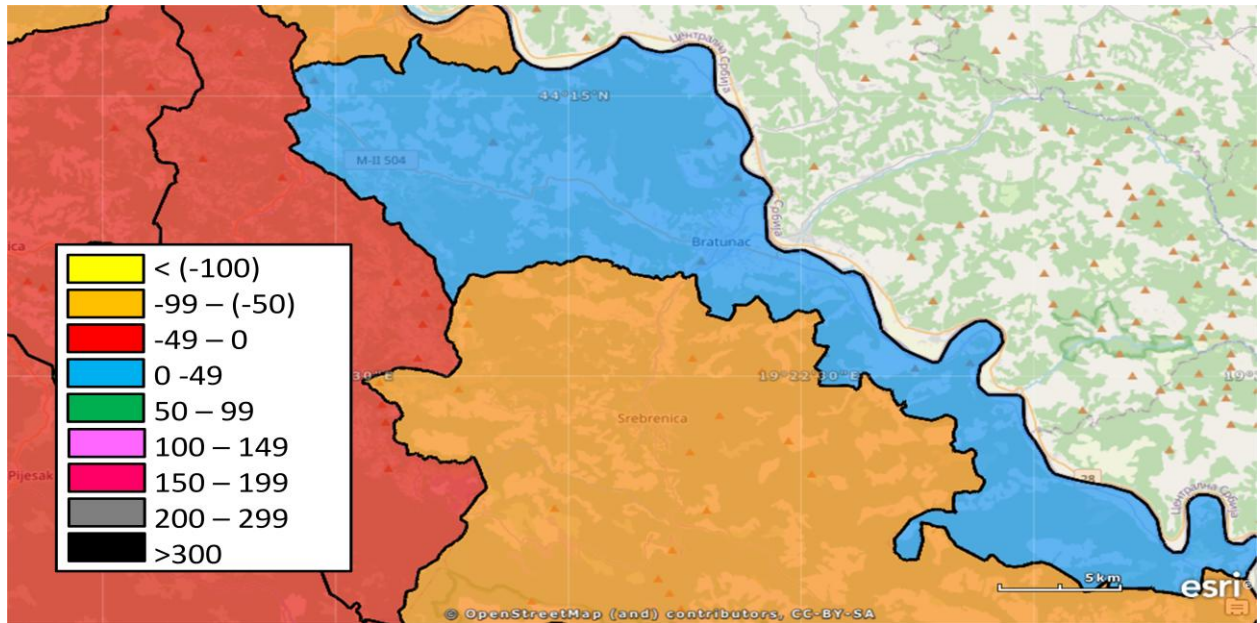
Но, треба имати у виду да таква будућност претпоставља да ће у Српској доћи до снажног економског развоја у комбинацији са врло дјелотворним политикама које стимулишу запошљавање, минимизују потребу за емиграцијом, привлаче стране раднике, смањују дефицит радне снаге узрокован популационим старењем и подижу стопу укупног фертилитета до 1,8 дјетета по жени, односно до нивоа који данас одликује државе попут Француске (1,83), Ирске и Шведске.

Коефицијент уласка и изласка радног континента општина/градова Републике Српске – општина Братунац

Општине и градови	Број становника 2021. године	Број становника 10-14	Број становника 15-64	Број становника 60-64	Коефицијент уласка i (input)	Коефицијент изласка o (output)
БРАТУНАЦ	17.760	968	12.346	1.456	7,84	11,79
Република Српска	1 128.309	54 566	739.139	86.008	7,38	11,6

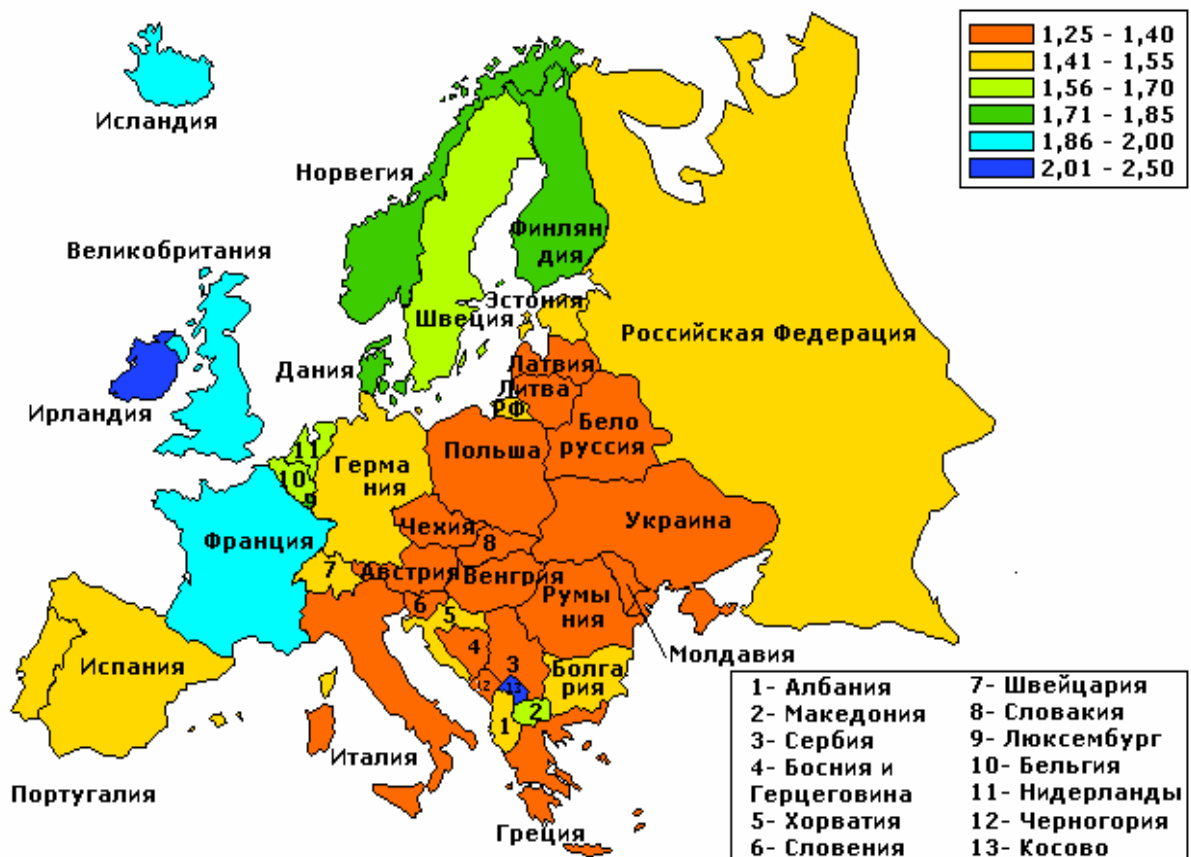
Коефицијент економске зависности (однос укупног броја економски неактивних и укупног броја активних), као показатељ економског притиска на активно становништво, временом се мијења, али углавном у смјеру раста економски зависног становништва.

Миграциони салдо - општина Братунац, 2022. године



Извор: Ауторова израда на основу података Билтен – рођени и умрли у Републици Српској 2022, РЗС, РС, Бања Лука, 2023.

Карта демографског стања у Европи



Извор: United Nations Department of Social Economic Affairs, World Population 2019.

4. – ПРИОРИТЕТИ И МЈЕРЕ

Хипотеза, утемељена на основу демографских анализа које смо изнијели, као одговор на негативне демографске процесе и промјене у Српској и њеним општинама и градовима, захтијева дугорочне и кохерентне *мултисекторске политике* у дефиницији и провођењу **популационих мјера**. На основу тога дефинисано је и истраживачко питање о кохерентности стратешког политичког приступа демографској проблематици Републике Српске.

Демографска проблематика у овим околностима недвосмислено постаје прворазредно сигурносно и политичко питање, односно питање које тражи **политичко дјеловање**. Политичко дјеловање је, пак, зависно од расположења и усмјеравања субјеката који судјелују у политичком процесу.

Рецентно природно кретање становништва Републике Српске, 2022.

Број становника <i>P</i>	Број живорођених <i>N</i>	Број умрлих <i>M</i>	Општа стопа натал. <i>n</i>	Општа стопа морт. <i>m</i>	Природни прираш. <i>J</i>	Стопа природн. прирашт. <i>j</i>
Република. Српска	9.118	16.263	8,14	14,52	-7.145	-6,38
БРАТУНАЦ	104	176	5,89	9,96	-72	-4,07

Процијењени број становника 2022. ("затворене пројекције")

	Природ.прир.	Унутраш.миг.	Број становн.	Индекс
Република Српска	-7.145	+304	1.120.236	99,28
БРАТУНАЦ	-72	+22	17.668	99,48

Три основна *демографска процеса* у Републици Српској су фертилитет, морталитет и миграције, односно да је карактеристично низак фертилитет, демографско старење и иселјавање значајнијих размјера. Потпуне размјере иселјавања из БиХ и Републике Српске биће познате тек на основу резултата пописа становништва, ако до њега уопште и дође.

Дуготрајност као темељна карактеристика демографских процеса без сумње и у приступу политичке сфере, претпоставља дуготрајност политике и њеног дјеловања. Ову тврдњу потврђује и оцјена у стратешком документу (коју је урадио Савјет за демографску политику 2005. године) "*Политика развоја становништва Републике Српске*" усвојен од стране Народне скупштине Републике Српске.

Заступљеност демографске проблематике у бројним документима у Републици Српској и приступ демографској проблематици узимају се као индикатори одређења носиоца политичког одлучивања.

Смањено рађање од 90-их година прошлог вијека током **демографске транзиције**, након одређеног периода проузроковало је смањен прилив женског становништва у фертилни контингент и све је израженија тзв. *транслокација baby boom* и *baby bust* генерација. Тако се у наредним генерацијама рађао све мањи број дјевојчица, чиме је и константно опадала стопа *репродукције*.

Земље са негативним природним прораштајем чија је стопа испод $-4,61\%$ улазе у тзв. "**демографски слом**", јер се ти трендови тешко заустављају. Такође, удио старијих од 65 година је значајно премашио удио младих 0-14 година.

Присутна **генерацијска депопулација** и старење фертилног контингента, уз преовлађујући репродуктивни образац (**1,35** дјецe просјечно по жени), с тенденцијом одгађања рађања (**темпо ефекат**), не пружа основу за оптимистичнији став у погледу евентуалног повећања ниске стопе наталитета у Српској.

Фертилни контингент жена у Републици Српској стари, то потврђује податак да је удио жена 35-49 година у фертилном контингенту 47% (близу половине), а њихов удио у рађању је свега 18,33%. Најрепродуктивнији контингент жена у фертилном периоду (20-29) има удио у укупном фертилном контингенту 26,41%, а удио у укупном рађању 49% (скоро половину). Помјерање рађања ка фертилном контингенту жена (30-34) је потврда присутног "*темо-ефекта*" (одгађања склапања бракова и одгађања рађања).

Да видимо који су то одговори на кључна демографска питања?

Који су разлози ниског фертилитета у Српској?

Прво, не ради се о томе да људи не желе имати дјецу. Заправо, људи генерално изражавају жељу да имају у просјеку двоје дјецe. Међутим, одређени фактори, као што су економска нестабилност, недовољне опције за дневну бригу о дјеци и тешкоће при усклађивању пословних и породичних обавеза, спречавају људе у остваривању жељеног броја дјецe. Дакле, политике државе морају се фокусирати на стварање окружења у којем људи могу остварити своје жеље када је у питању потомство.

Да би се повећао фертилитет становништва неопходна су релевантна истраживања тог проблема (што нам недостаје), сагледавање искустава код других земаља, те дефинисање мјера и активности у оквиру популационе политике. Из свих тих анализа и резултата би требало да се уради програм **планирања породице**, који би узео у обзир број дјецe који је потребан Републици Српској за замјену генерација (проста репродукција).

Да ли циљ Републике Српске и локалних заједница мора бити остварени фертилитет на нивоу прости репродукције?

Одговор је да то није нужно, ако изузмемо теорију и искључимо друге факторе. У **пракси**, овај број углавном *није релевантан*. То је зато што други фактори утичу на величину становништва, као на примјер, *морталитет* и што је посебно изражено код нас су *миграције*. Поред тога, већина научника се слаже да идеална стопа фертилитета не постоји. Постоји велики број доказа да неке земље са ниским фертилитетом могу напредовати у економском и политичком смислу (гдје су посебно истакнути примјери Њемачке и Јапана).

Због сложености и међузависности многобројних фактора који утичу на демографска кретања, **ефикасна популациона политика** захтијева свеобухватни дугорочни приступ, надзор, координацију и праћење резултата провођења политика у различитим ресорима који могу имати ефекте на демографска кретања. Будући да је за ефикасност пронаталитетне политике потребно осигурати подршку укупне јавности, уз низ пронаталитетних и других мјера, потребна је и одговарајућа комуникативна стратегија.

Суштински циљ (који како смо навели, није баш нужан), а имајући на уму искуства других земаља, јесте достизање нивоа простог обнављања становништва Српске, односно да створимо услове за *стационарно становништво* (задржавање постојећег броја становништва).

Колико је дјеце потребно Републици Српској?

Изречунасти подаци у табели показују који је то број рођене **дјецe** потребан Републици Српској (на годишњем нивоу), да би сљедеће генерације биле исте бројности као садашње, гдје је стопа укупног фертилитета (СУФ/ТFR) **2,1** дјецe.

На *агрегатном нивоу* потребно је да број живорођених буде изједначен са бројем умрлих (2020: 16.696 рођених : 16.582 умрлих).

Да ли су финансијски "бонуси" за живорођену дјецу ефикасно рјешење?

Доказано је да нису. Наиме, докази говоре да финансијски подстицаји сами по себи дугорочно не воде знатно вишем фертилитету! Ефекат може бити краткорочан, јер се парови могу одлучити да добију раније сљедеће дијете, али то генерално не утиче на укупан број дјеце које ће жена имати у току живота ("кохортна стопа завршног фертилитета"). Такође, овакви програми не само што су *неефикасни*, већ су и веома скупи. Поред директних трошкова новчаних трансфера, постоје и тзв. индиректни трошкови, а истраживања су показала да новчане бенефиције доприносе да се жене искључују из радне снаге.

Који је најбољи начин рјешавања проблема смањивања броја становника у Републици Српској и њеним локалним заједницама?

Најкраће, стварање услова за људе да имају повјерење у изградњу будућности у властитој земљи, што је кључно за заустављање смањења броја становника.

Тако на примјер, ако људи, посебно млади, имају приступ квалитетном образовању и здравственој заштити, ако имају стабилан посао и осигуране услове за подизање дјеце (вртићи, продужени боравак), сигурно је да ће мање емигрирати.

Према томе, број становника је важан, али је још важније од квантитета, усмјеравање на *квалитет*, као што су вјештине, знање, образовање, здравље и продуктивност. Земље које су фокусиране на наведене квалитативне карактеристике **људских ресурса**, данас успијевају напредовати и остати конкурентним, чак и у контексту ниског фертилитета.

Исељавање из БиХ (и Републике Српске) није новост, тачније, оно је историјска *константа*, са одређеним концентрисаним таласима. Садашњи (рецентни) талас исељавања је специфичан по структури исељеника, иако нам та потпуна структура није позната (образовна, по занимањима, по економској активности, по старости..), али посредно, можемо закључити да се ради о знатно другачијем начину исељавања од исељавања у прошлости. Наиме, према подацима статистике одредишних земаља, које воде ажурнију евиденцију усељеника, могу се препознати **нови обрасци исељавања** породица са дјецом, због чега се ове миграције не могу назвати привременим. Исељавање породица са дјецом можемо поуздано окарактерисати *трајним миграцијама*. Узроци исељавања су бројни, али и недовољно истражени, с претпоставком да су највећим дијелом мотивисани *економским узроцима*. Структура неравнотеже на тржишту рада је врло очита, па исељавање обесхрабрених становника постаје разумљиво.

Дуготрајно исељавање са ових простора намеће и питање његовог заустављања?

Будући да је исељавање снажно повезано са економским разлозима, то се одржавање високих стопа економског раста истиче као неопходан услов заустављања исељавања, јер је повезан са порастом запошљавања. Али, економски раст се мора прелити и на *животни стандард* становника. Потенцијално повећање животног стандарда мора се посматрати у контексту конкуренције. Тек смањењем израженог јаза у стандарду земаља Западног Балкана и земаља ЕУ, може се очекивати промјена тренда исељавања са наших простора.

За потпуно разумијевање узрока исељавања кључно је истраживање најширег појма – задовољство квалитетом живота. Дакле, остварење већег жељеног броја дјеце огледа се у *животном стандарду*, али много више у *положају жена* са дјецом на *тржишту рада*. Позитивне примјере смо већ поменули у скандинавским земљама и Француској. Колико год демографске мјере немају смисла без здравих економских основа, толико ни добар посао и плате нису довољни за квалитетан живот, ако не постоји инфраструктурна подршка, од сигурног и квалитетног смјештаја дјеце у вртиће, до продуженог боравка у школи, стипендија и др.

Неке земље као што су Израел и Ирска, које свој развој темеље на укупној популацији гдје богатство исељених стављају у функцију развоја матичне земље. Код нас на цијелом Западном Балкану није тако, иако сваке године становништво исељено из земаља Западног Балкана шаљу значајне суме новца члановима својих породица чиме се у великој мјери осигурава социјални мир. Чак се процјењује да је то више новца од свих страних инвестиција. Ако бисмо кроз државне подстицаје остварили те инвестиције, процјене су, да бисмо добили нову привредну активност и запосленост. Примјер Ирске то најбоље одсликава, која није позвала своје исељенике да се врате, него је инвестиције исељених ослободила пореза на добит на одређени временски период. Када су почеле инвестиције, кренуо је и повратак људи као и њихово запошљавање.

Који је прави одговор на нивоу политика?

Као прво, не постоји једно рјешење које ће одговорати свима. Али, бројна искуства у свијету показују да се стопа фертилитета може повратити с врло ниског нивоа (1,34) и број становника се може сачувати или евентуано порастати, када се успоставе неки елементи, ко што су:

1. *Снажна економија* која осигурава радна мјеста и стабилне изворе прихода (посебно за младе људе).
2. Обезбиједити *приступ финансијски приступачном стамбеном смјештају* за породице.
3. *Финансијски приступачни* и квалитетни облици збрињавања за дјецу (предшколски узраст) и старо становништво, те усклађивање школских и пословних распореда.
4. Флексибилни *радни аранжмани*, укључујући разне моделе, као на примјер, пола радног времена.
5. *Родитељски допуст* за оба родитеља који ће бити флексибилни, добро плаћени и не превише дуги.
6. *Пореске олакшице* и друге врсте финансијске подршке породицама, нарочито онима без или са ниски примањима. Треба прилагодити порески систем тако да људи који имају више дјеце имају и веће пореске олакшице, јер те породице осигуравају будућност пензионог система.
7. У актуелном времену, можда и најважније, омогућавање уређених, сигурних и *одговорних миграција* кроз планиране политике миграција којима се управља на адекватан начин.

Доношење политика које ће омогућити да наведени елементи постану стварност, имаће огромне **позитивне ефекте**, чак много далекосежније од самог повећања фертилитета. Те политике су:

1. *Сузбијање сиромаштва* и *смањивање зависности* од социјалне помоћи кроз осигурање стабилног *запослења* и омогућавање да оба родитеља доносе приходе породици.
2. *Јачање једнакости полова* кроз оснаживање доприноса *жена економији* и друштву у цјелини, те кроз праведнију подјелу обавеза за бригу о породици и домаћинству између мушкараца и жена.
3. Унапређење *раног развоја дјеце* (што је већ истакнуто) и људског капитала.
4. *Стимулисање економског развоја* и повећање прихода од пореза кроз веће учешће *жена* у радној снази.
5. Посебно и изузетно важно, смањење притиска на *исељавање становништва*.

На крају, битно је нагласити (из свеукупне проблематике), **кључне поруке**:

А. Најбољи начин рјешавања проблема смањења становништва је створити услове да млади могу градити своју будућност.

Б. Бонуси за новорођену дјецу су скупа и углавном неефикасна мјера дугорочног

повећања фертилитета.

В. У земљама с ниским фертилитетом – већа једнакост полова може довести до повећања фертилитета.

Г. Идеална стопа фертилитета не постоји – земље могу напредовати упркос ниској стопи фертилитета.

Д. Важније од броја становника у једној земљи су комбиновано – људски капитал, без обзира на величину становништва.

Коначно, како можемо оправдати трошење *великих сума новца* на повећање броја дјеце ако се не можемо адекватно бринути ни о *дјеци и младима* који су већ рођени?

Дати свима њима шансу да остваре своје *потенцијале* је најбољи пут ка стабилној и просперитетној будућности, што би могло довести до повећање стопе наталитета.

Таква Република Српска нам је најпотребнија!



Демографска одрживост у литератури нема консензуса. Преовладавају поједностављени приступи. Оптимални раст становништва који би одговарао најмањој стопи укупног фертилитета од 2,1.

Оптимални однос између млађег радно активног и старог становништва, те оптимална (квантитативна) равнотежа заступљености полова.

Да би неки простор био демографски одржив потребна му је минимална (критична) демографска маса у квантитативном и квалитативном погледу ради одрживости привреде и друштва, односно цјелокупне комуналне и социјалне инфраструктуре на подручју општине Братунац.

Посебно је важна квалитативна димензија, и то: образованост и стручност радне снаге, те економска активност, односно људски капитал, дефинисан као "знање, вјештине, способности и друге вриједности у свакој особи. Одређено подручје (општина Братунац) је одрживо у квантитативном смислу када постоји оптималан однос између полова и старосних група у погледу њихове величине и раста, што је у међузависности са природним и миграционим кретањима (тај однос у општини Братунац је изузетно неповољан).

5. – ПРОНАТАЛИТЕТНЕ МЈЕРЕ КОЈИМА ДРЖАВЕ ПОВЕЋАВАЈУ НАТАЛИТЕТ

О чему се ради? Ради се о скупу разних мјера које зависе од друштва у којем се уводе и које се морају конзистентно и дугорочно одржавати.

Питање демографске обнове (генерално) постало је толико популарно (да се понекад претјерује у бесмисленим иступима).

Да ли су питања наталитета и демографске обнове новост? Нису, наравно. Многе земље (посебно развијене) се тиме баве деценијама и деценијама...

Према (ОЕСД) Организацији за економску сарадњу и развој, али и бројним стручњацима, демографске мјере се сврставају у три групе.

Прву групу чине мјере које се баве трајањем и омогућавањем родитељских допушта, како би се запосленим родитељима омогућило да имају довољно времена за бригу о дјечи.

Другу групу чине мјере које су усмјерене на новчану подршку, било да се ради о директним трансферима као што су разна давања за свако дијете, или сличне додјеле новца, доплатака и накнада, или о пореским олакшицама и погодностима (на примјер, за вишечлане породице).

Трећа група мјера односи се на услуге за родитеље и дјецу у смислу директног финансирања или субвенционисања разних даваоца услуга (вртићи, јаслице и сл.), или трошења новца уопште на програме пружања помоћи породицама којима је она потребна.

Ефекти предложених мјера - накнаде и помоћи које пружају републичке и локалне власти су добродошле, али најчешће заврше у џеповима породица које би ионако имале дјецу. Дужи родитељски (породиљски) допуст не подстичу породице на већи број дјеце, али имају позитивне ефекте у томе што и очевима омогућавају да буду бољи родитељи, што показују досадашња искуства у Европи.

Оно што, изгледа, даје највише успјеха је субвенционисање трошкова породицама за установе за бригу о дјечи, попут вртића и јаслица. На тај начин се смањују и финансијска и каријерна одрицања жена на која су оне присиљене због мајчинства. Отварање много добрих и субвенционисаних вртића је знак да друштво подстиче жене у томе да лакше наставе своје професионалне каријере и након што се одлуче за родитељство.

Примјер Француске: Таква политика помогла је Француској која међу развијеним земљама има једну од виших стопа фертилитета (тренутно 1,83), за разлику од Њемачке, Италије или Шпаније, а управо је велику улогу у Француској одиграла стабилност и дуготрајност демографских мјера.

Нордијске (скандинавске) земље: И овдје важи правило, да што више држава троши на дјецу и демографску обнову, више и добија. У томе предњаче нордијске земље које издашно помажу породице са дјецом кроз мноштво мјера (што се види по броју рођене дјеце). Овдје је доказано да је врста накнаде које држава омогућава родитељима, много важнија од износа. Тако на примјер, једнократне помоћи за новорођенче, на примјер, утичу на то да породице имају дјецу брже, али то не утиче на укупан број дјеце на које се одлучују неке породице. Зато се чини да би већа потрошња на квалитетну институционалну бригу о дјечи, у виду одличних вртића и јаслица, била најбољи избор за неку државу која жели повећати раст становништва.

Конечно, стручњаци упозоравају да таква политика која је показала ефекте у дијелу развијених европских земаља, не мора императивно имати исте ефикасне резултате и у другим земљама. Тако да је упитно колико бисмо и ми заиста имали преокрет.

Разматрање недовољне ефикасности мјера које се спроводе, указује да политички одговор мора бити интензиван, цјеловит, истраживачки, директан, дугорочан, стратешког типа. То потврђује и недавна анализа о утицају промјена у режиму миграције, фертилитета и економске активности на становништво и ресурсе радне снаге у средњорочном периоду од 30 година. Позитиван ефекат смањења емиграције и евентуалног повећања имиграције је најбитнији краткорочно, јер и мигранти старе, док би резултати политике повећања фертилитета могли постати видљиви тек након нешто дужег времена. Међутим, најбоље резултате би дала симултана имплементација свих политика које се тичу популационог развоја Српске и њених општина/градова (подстицање рађања, промјена миграционог обрасца, смањење смртности одојчади, али и старијих средовјечних, пораст економске активности), па би је требало препоручити као избор, будући да истовремено дјелотворно смањује коефицијент економске зависности, успорава смањење популације и подмлађује је. Такав приступ подразумијева разумијевање неопходности за стратешким опредјељењем приликом дефинисања мјера за подстицање рађања.

а/ Зашто су мјере усмјерене приоритетно на повећање стопе укупног фертилитета?

Република Српска а и њене локалне заједнице су активне у изради стратегија или програма пронаталитетне политике, односно демографске обнове. То су кључни циљеви и развојни правци. Друго је питање како ће се приступити и урадити тако важни документи, а потом и како ће се реализовати (обично се до сада радило на бројним документима који су у основи били добри, али се није радило на њиховом провођењу).

Прво, потребно је урадити **демографску анализу** на сваком нивоу (агрегатном, или нижем просторном, односно локалном нивоу). Ту се већ срећемо са различитим приступима. Наиме, углавном се анализирају одређене демографске компоненте или варијабле, али до сада редовно изостају анализе **људског капитала**, људских ресурса, односно демографских ресурса у цјелини. Зато је неопходно да се у анализи узимају у обзир све демографске компоненте, односно демографске варијабле, њих око 15 (коефицијент динамике, коефицијенти маскулинитета и феминитета, коефицијент депопулације, природно кретање-наталитет, морталитет, природни прираштај, бар унутрашње миграције у недостатку података за спољне миграције, потом структуре становништва, посебно индекс старења, коефицијент младих, коефицијент старих, индекс образованости са двије компоненте и то удио високообразованих у популацији 25+ и индекс студентске искоришћености, потом се одређује **демографски индекс** (који показује комплексније и комплетније демографско стање гдје се узимају у обзир одређене варијабле). На крају се долази до одређивања **индекса демографског ресурса** на свим нивоима који садржи 15 демографских варијабли. Тек на овај начин можемо анализом сагледати одређено стање и разумјети то, како бисмо одредили пут до демографског успона.

Након тако урађене анализе слиједи одређивање популационих мјера (демографских) које ће се проводити у одређеном временском хоризонту, са обавезним праћењем њихове примјене и ефеката. Али ту није крај. Обично се у свим документима прво фокусирамо на **фертилитет**, или још конкретније **стопу укупног фертилитета**. И креће се од теоријске дефиниције да је за просту репродукцију становништва неопходно достићи стопу укупног фертилитета од **2,1** (просјечно рађање дјеце по жени 15-49). Ту се обично "од ока" постави циљ достизања СУФ-а у неком временском периоду. Стопа укупног фертилитета показује укупан број живорођене дјеце на једну

жену под условом да је фертилитет по старости из године посматрања, исти кроз цијели репродуктивни живот! Управо нам је ово био мотив да се осврнемо на овако одређивање циљне вриједности СУФ-а.

Такво одређивање СУФ-а би се могло назвати као "**подешени СУФ**". Али да ли је то довољно, без обзира на све мјере које су предвиђене за његово достизање? Упркос томе што би се могла дати добра оцјена за урађену Стратегију демографског развоја Града Бањалуке, овдје се мора указати на одређене **недостатке** или порпусте, а то онда доводи до неостваривања зацртаних кључних циљних вриједности. Прије тога, да још једном подсетимо да је СУФ уствари збир специфичних стопа фертилитета (по одређеним старосним контингентима жена унутар фертилног контингента 15-49). С тим да се специфичне стопе фертилитета исказују у релативним показатељима (на 1.000, односно промилима), а СУФ у виду коефицијента, зато што се збир специфичних стопа фертилитета подијели са 1.000 и добијемо СУФ у виду коефицијента (на 1 жену) а не релативног броја. Међутим, ако немамо података за израчунавање специфичних стопа фертилитета, онда можемо СУФ замијенити израчунавањем **брutto стопе фертилитета**, а резултат је исти под условом да није било смртности жена у фертилном периоду 15-49. Било би најбоље да примјењујемо тзв.**кохортни метод** код фертилитета, што значи да се прате генерације жена у том периоду, што је доста дуг период, па се користи тзв.**трансверзални метод** (обично се ради за одређену календарску годину).

И на овоме се обично код нас све завршава око СУФ-а. То наравно није довољно и неће нам дати жељене резултате. Зашто? Зато што је јако важно да одредимо **средњу старост рађања** код нас (зато што временске промјене у рађању утичу на **дисторзију** фертилитета. То је зато што СУФ зависи од међусобног односа двије компоненте: **темпа** (времена) и **квантума** (ниво) фертилитета, а управо темпо компонента се односи на разлику између "подешеног" и "реалног" СУФ-а. Шта је "**темпо ефекат**"? То је најкраће речено одложено склапање бракова и одгођено рађање. Када можемо говорити о темпо ефекту? Можемо тада ако су средње године рађања порасле за око **5** година у периоду од најмање три деценије. Да ли је то присутно код нас? Да, присутно је. **Средње године рађања** су се кретале 1990.-тих око 23-24 година, потом су константно повећаване, да бисмо данас имали (2021.година) средње године рађања од **29,86** у Републици Српској, а **29,62** година у Федерацији БиХ., док су средње године рађања 2013.године биле **27,36** година, што је 2,5 године мање у односу на 2021.годину).

Дакле, временске промјене у рађању утичу на **дисторзију** (искривљени фертилитет) фертилитета, а СУФ садржи темпо дисторзију, а његова вриједност зависи директно од измијењене разлике у средњим годинама рађања (за одређени временски период). Тако долазимо до **новог** приступа у израчунавању темпо ефекта. СУФ без темпо ефекта је концепт темпо подешеног СУФ-а. Неке процјене су да је код нас **темпо ефекат** утицао на мање рађање код жена у фертилном периоду 15-49 година до **0,5** дјете по жени.

Доказ: У БиХ је 1990.године рођено 67.000 дјете, а 2021.године 27.143. Како је на ове промјене дјеловао темпо ефекат? Тако што је рађање по жени (у фертилном периоду) било 1,71 а 2022. 1,26. Разлика је 0,45. Уствари, жене рађају, како смо већ навели, 0,5 дјете мање. То потврђују подаци да је 1990.рођено 67.000 а 2022. - 25.311 односно 41.689 мање. Средње године рађања су помјерене за више од 5 година и то је условило рађање за око 0,5 дјете мање по жени. Уједно смањењем рађања ушли смо у природну депопулацију (више умрлих него рођених. Уз то, ако је СУФ у дужем периоду око 1,3 то доводи до преполовњавања укупне популације за неких 45 година. То начи, ако БиХ тренутно има око 3 милиона становника, са оваквом стопом укупног фертилитета бисмо у наредних 45-50 година имали преполовљену популацију, негде око 1,5 милиона становника, а Република Српска око 500.000. Али није само то поседица недовоног рађања. Недовоно рађање дјелује и преко структуре становништва тако што

је становништво старије расте и стопа смртности и тиме додатно смањује ефекте нивоа рађања. Заблуда је и да се ти губици могу надокнадити достизањем просте репродукције становништва (2,1 дјече), већ само ако је репродукција за одређени временски период изнад просте репродукције (бар око 2,4). Уз све то, значајне су и бруто и нето стопе репродукције (рађање женске дјече по жени), што је код нас сада: $p_f = N^f/N = 0,487$ (Република Српска). Иначе је демографска константа да се на 106/7 мушке дјече рађа 100 женске дјече.

И када све ове наводе узмемо у обзир, јасно је да нити можемо, нити је то неопходно, достићи стопу укупног фертилитета од 2,1 дјече (проста репродукција), што да будемо врло директни, није ни релевантно. Зашто? Зато што дјелују и бројни други фактори, као на примјер, морталитет или миграције.

Према томе, наглашавамо да су све наше стратегије и други документи фокусирани на стопу укупног фертилитета лишене ових значајних показатеља, што у коначном доводи до погрешних података и недостижних жељених резултата. Иначе, о СУФ-у се може говорити и на други начин.

КОМПАРАЦИЈА

Стопа укупног фертилитета Републике Српске, 2022.

Старосни контингент	Број рођених	Број жена	f_x
До 15	2		
15 – 19	197	26.295	7,57
20 – 24	1 509	30.512	49,45
25 – 29	2.921	30.923	94,46
30 – 34	2 742	34.384	79,75
35 – 39	1457	38.664	37,68
40 – 44	271	39.188	6,91
45 – 49	19	37.961	0,50
Σ	9 118	237.927	276,32
276,32 = 1.381,6	1.381,6: 1.000	$f_u = 5 \times \sum_{15}^{49} f_{15}$ 49/1000	1,38
Братунац	1: 1000	$f_u = 5 \times \sum_{15}^{49} f_{15}$ 49/1000	0,78

Стопа укупног фертилитета Републике Српске, 2013.

Старосни Контингент	Број рођених	Број жена	f_x
15 – 19	372	34.238	10,86
20 – 24	1.882	31.470	59,80
25 – 29	3.305	37.594	87,91
30 – 34	2.686	39.663	67,72
35 – 39	1.061	39.324	26,98
40 – 44	190	36.979	5,14
45 – 49	14	41.388	0,34
Σ	9.510	260.656	258,75
258,75 x 5 = 1.293,75	1.293,75: 1.000	$f_u = 5 \times \sum_{15}^{49} f_{15}$ 49/1000	1,29
Братунац	1341,0: 1000	$f_u = 5 \times \sum_{15}^{49} f_{15}$ 49/1000	1,00

Да СУФ није релевантан говори у прилог податак да је Република Српска имала мањи СУФ 2013.године (од **1,29**) него што је СУФ 2021.године (**1,38**). А демографско стање је сада лошије него 2013.године (2013.: 9.510 рођених/261.574 жена 15-49; 2021.: 9.274 рођених/237.927 жена 15-49). Такође, Република Српска је имала позитиван природни прираштај 2001.: 13.699 рођених, 13.434 умрлих, односно позитиван природни прираштај од 265 или 0,23 %о (промила). Године 2022.Република Српска је имала:

9.118 рођених, 16.263 умрлих, односно -7.145 природни прираштај или – 6,37%. Дакле, стопа укупног фертилитета није релевантна, с обзиром на утицај других фактора (морталитет, емиграција, старење...). Данас су многе земље оријентисане на људски капитал и људски развој у односу на искључиво пронаталитетну политику и експлицитну или имплицитну популациону политику.

Не треба занемарити и низ других фактора на ниво рађања, као што су: образовање, запосленост, еманципација, материјалистичка свијест, хедонизам, психолошко оптерећење, статус дјете у савременој породици, трошкови подизања и школовања дјете, здравствена заштита и др.

Да ли је заиста неопходно достићи СУФ од 2,1 дјете по жени за просту репродукцију? НИЈЕ! Доказ: Финска има СУФ од 1,37, има позитиван природни прираштај од око 2 промила, али и позитиван миграциони салдо на годишњем нивоу од око 15.000 више досељених него одсељених. Не стоји сајано у демографском смислу као и многе друге развијене земље, али СУФ није одлучујући фактор. Зашто? Зато што је СУФ од 2,1 дјете по жени за просту репродукцију теорија, али с обзиром на утицај других фактора он и није више толико релевантан.

Људски развој је тај који треба да да одговоре на демографске промјене. Људски развој је процес ширења могућности и избора који стоје пред људима. Најважнији избор је да живимо дуг и здрав живот, да будемо образовани и да имамо приступ ресурсима који су нам неопходни за достојанствен стандард. Све то зависи од низа друштвених фактора, од политика и институција, до културе и вриједности. Оне зависе од економског раста, који није само циљ по себи, већ и средство за постизање богатих и испуњених живота, те друштвених и економских услова живота у које спадају доступност образовања и здравствене заштите.

Другим ријечима, људски развој зависи од одлика друштва, друштвених и политичких институција и економских поредака у чијој основи стоје људи. И обично, када се ураде неке стратегије, одреде мјере каже се резултати ће се видјети тек за око 20 година!? Није тачно. То је само алиби за несигурност у оно што смо одредили и урадили. Погледајмо примјер Словеније. Након само годину дана увођења одређених мјера број рођених је повећан за 750 дјете. А сљедећих година за још већи број.

Упориште у моделирању ових мјера може се сагледати у Словенији, која је између 1997. и 2005. године биљежила природни пад становништва што је подстакло Владу Словеније да усвоји Програм за дјецу и младе 2006.-2016. године који обухвата читав скуп мјера из подручја права дјете и младих и њиховог развоја. Та породична политика се састоји од три главне компоненте: продужени и врло добро плаћени родитељски допуст, мрежа установа за бригу о дјети које имају добро подржане програме, те релативно високе накнаде за дјецу из сиромашнијих породица. Родитељски допуст се састоји од 105 дана мајчинског дупуста, 260 дана родитељског и 90 дана очинског дупуста, а цијело вријеме коришћења добијају 100% плате коју су имали прије рођења дјетета. Брига за предшколску дјецу готово у потпуности одговара потребама дјете од 1 до 6 година старости. Дјечији додатак добијају готово сва дјета до 18 година, а она која се редовно школују добијају га до 26 године. Постоје још неке директне и индиректне бенефиције које породице добијају попут накнаде за рођење (280 евра), бесплатних уџбеника за ученике, стипендија, повлашћених цијена јавног превоза за ученике и студенте. Све те мјере резултирале су тиме да већ 2006. године Словенија биљежи природни прираштај од 752 становника, који 2007. године расте на 1.239, а 2008. године на 3.509 становника.

Општина Братунац не треба бити "оптерећена" тиме што не може достићи стопу укупног фертилитета од 2,1, већ треба тежити да достигне доњу границу од 1,5!

6 - ЕФЕКТИ ПОПУЛАЦИОНИХ МЈЕРА У ЛОКАЛНИМ ЗАЈЕДНИЦАМА

Популациона политика у локалним самоуправама - мјере популационе политике утврђене на републичком нивоу, по свом карактеру су опште и спроводе се јединствено на територији Републике Српске. Ниједна популациона политика, ма колико била развијена, не може одговорити на све потребе и очекивања становништва, нити узети у обзир све специфичности живљења у једној средини. Зато популациону политику треба допунити мјерама органа јединица локалне самоуправе, које се финансирају локалним изворима јавних прихода. На тај начин су мјере које утврђује и обезбјеђује Република и које се спроводе кроз организацију власти у локалној заједници, проширене и обогаћене мјерама локалне самоуправе. Тиме се обезбјеђује доступност свих мјера заинтересованим грађанима, који лакше долазе до информација о њима и условима за њихово коришћење, као и могућност коришћења мјера примјерених конкретним потребама односно специфичностима локалних заједница. Локална самоуправа вршењем јасно дефинисаних функција из свог изворног дјелокруга и обављањем повјерених послова утиче на квалитет живота грађана. Побољшање квалитета живота је један од неопходних услова за рехабилитацију рађања и родитељства. Локална самоуправа треба да полази од свакидашњег живота у коме се непрекидно одвијају процеси артикулације потреба породица, породица са дјецом и дјеце, и у коме треба да се одвијају и процеси проналажења, покретања и коришћења ресурса за њихово задовољење.

Систем мјера и подстицаја у функцији ревитализације становништва могуће је сврстати у неколико група.

Прва група мјера везана је уз новорођенчад и вртиће и чине је сљедеће мјере: новчана накнада за новорођенче (висина је варијаблина, од локалне заједнице до локалне заједнице), обнова и изградња предшколских (па и школских) установа са најквалитетнијим условима, уређење и изградња дјечијих игралишта (у локалној самоуправи), бесплатни (потпуно, или пак значајно субвенционисани) вртићи за сву дјецу, без листе чекања и са највишим педагошким стандардима.

Финансијски подстицаји за рађање (по сваком рођеном дјетету), проводе се у бројним локалним заједницама, а према аутономним политичким одлукама., у складу са својим финансијским могућностима и потребама. Овакви директни финансијски подстицаји су добро прихваћени и представљају афирмативан однос локалне заједнице према демографској обнови, али у правилу више доприносе друштвеној и политичкој перцепцији самог приступа и позитивној атмосфери, него што придоносе повећању рађања (новчана давања у правилу, не доносе знатније ефекте у повећању рађања). Међутим, управо таквим позитивним приступом проблематици становништва, уствари почиње демографска ревитализација. Такође, приликом примјене права директних финансијских подстицаја не разликују се социјални статуси мајки, односно родитеља, већ то право остварују сва рођена дјеца.

Финансијски подстицаји дају се и породицама са дјецом везаним за друге сврхе, што такође улази у систем финансијских давања само што је модалитет другачији (према броју дјеце у породици, самохрани родитељи и др.).

Усмјеравање подстицаја према дјечијим породицама кроз потпуно или дјелимично ослобађање плаћања боравка у дјечијим вртићима и јаслицама, једна је доказано је, од најефикаснијих мјера, што се сматра кључним за обнову становништва.

Општина Братунац би морала слиједити повећане подстицаје, уз претходну процјену финансијских могућности, чиме ће потврдити афирмативан приступ проблематици провођења обнове становништва.

Друга група мјера је намијењена ученицима (основцима), а то су (ако је изводљиво) настава у једној смјени, продужени боравак, бесплатни уџбеници, превоз и бесплатан оброк за ученике са слабијим имовним статусом.

Трећа група мјера укључује субвенционирање превоза као континуирана финансијска мјера, те стипендије за студенте (по одређеним критеријима са већим обухватом).

Ове мјере (друга и трећа група) постале су све учесталији начини подстицаја демографских, социјалних и развојних процеса. Стипендије су подстицаји који се проводе кроз стипендирање школске и студентске популације. Углавном с евежу за временски перо, као и за профиле који недостају, што се као модел показао доста ефикасним (бесплатни уџбеници, превоз или субвенционисање превоза и др.).

У четврту групу мјера спада укључен рад са дјецом са тешкоћама у развоју: *neurofeedback* уређај и пренамјена основно-школских просторија (које су у већини знатно празније) у простор за провођење терапије сензорне интеграције.

Посљедња (пета) група мјера је најобухватнија, а ријеч је о социјалној политици којој непосредни иљеви нису демографски, али се и тим мјерама стварају повољни услови за живот.

Ови подстицаји су на неки начин новина на локалном нивоу и везани су за комуналне породичне издатке са једне стране и породичну бројност и социјални статус са друге стране. Разрађују се комуналне обавезе према одређеним критеријумима у одређеном постотку отписа обавеза према општини. Чини се, да би и општина Бртунац могла примјењивати овај облик подстицаја, посебно према породицама са више дјеце и породицама угрожене социјалне егзистенције.

Група осталих мјера усмјерена је на побољшање квалитета живота и развоја, гдје треба истаћи мјере за локалне порезе и давања која укључују већ истакнуте комуналне накнаде, цијене одвоза отпада и погребне услуге. Улагања у развој односе се на осигурање повољних услова млађим предузетницима, мање мјесечне закупнине, повољније купопродајне цијене некретнина итд.

И посебно, формулисање, доношење и спровођење Програма стамбене подршке за изградњу и друге начине прибављања станова за издавање у закуп за младе породице са дјецом, додјељивање стамбеног додатка (ваучера) и други облици субвенционисања становања у закупу (јединице локалне самоуправе) које су опередијелене за изградњу или другачије начине прибављања станова за издавање по условима непрофитног закупа, могле би за младе породице са дјецом (у којима је бар један родитељ млађи од 35 година) уз диференцирање износа закупа у зависности од материјалног положаја. И национални ниво може да издвоји средства за ове намјене и да их додијели јединицама локалне самоуправе. Додатно, локалне самоуправе треба да обезбиједи покриће трошкова комуналних услуга за становање најугроженијим породицама са дјецом. Ради рјешавања проблема оптерећености трошковима становања младих породица са дјецом приједлог је да се сачине и програми по којима би се додјељивао стамбени додаток (ваучер) за покриће трошкова изнајмљивања станова младим породицама са дјецом, уз провјеру материјалног стања. Средства за ове намјене може да обезбиједи и Република.

Финансијски стамбени подстицаји (углавном везани за кредите) нису једини облик подстицаја стамбеног збрињавања младих породица са дјецом. Локалне заједнице могу развити и друге облике стамбеног збрињавања, као на примјер кроз трајно или привремено давање станова и кућа у локалном власништву.

Уз све наведено, социјални подстицаји којима се дјелује на демографско стање, а који с еиздвајају према социјалниом породичном статусу, могуће је поставити у оквир већ наведених мјера (финансијских, радних, правних, стамбених..). Предност појединих локалних приступа огледа се у општој социјалној слици популације, а у тој сложености

социјалних или демографских разликовања и комплементарног дјеловања у оквирима демографске политике се могу издвојити подстицаји брачности и све израженија потреба израде социјалне карте (што серади на нивоу Републике Српске), а социјална карта би могла бити основ предлагања и разликовања социјалних и демографских подстицаја.

Циљ свих наведених мјера је подржавање запослених парова да се лакше одлуче на родитељство, а родитељима да се одлуче на рађање већег броја дјеце. Активности усмјерене ка усклађивању рада и родитељства допринијеће на неколико начина. Прво, новим рјешењима ће бити олакшано родитељима да се о дјетету брину и да буду радно, односно професионално ангажовани. У времену када је тржиште рада све више флексибилније биће препознати различити облици рада и из њих ће запослени родитељи остваривати сва радна права. То ће помоћи како самим родитељима да уравнотеже буџете, тако и младима да се лакше одлуче на корак родитељства. Предложене мјере имају и функцију промовисања одговорног пословног окружења према родитељима, односно сензибилисање радне културе на родитељске обавезе, као и промовисање нових облика родитељства, посебно новог очинства. Даље, кроз препознавање специфичних изазова са којима се суочавају запослене мајке, а са којима запослени очеви, предложене мјере су скројене имајући у виду родне, слојне и радне специфичности, са циљем смањења родног јаза на тржишту рада. Неопходно је наставити рад на развијању мреже предшколских установа, са капацитетом који је у складу са реалним потребама, али не на штету квалитета. Нарочито је битно пронаћи рјешење за родитеље који су незапослени и чија дјеца због тога не могу да добију мјесто у предшколској установи, а који притом желе да раде или чак раде неформално. Ове мјере су усмјерене и на пружању веће подршке родитељима дјеце са сметњама и тешкоћама у развоју да реализују обје потребе – да раде и да буду родитељи.

а/ Ефекти популационих мјера

Неопходно је упоређивати број рођених и умрлих на годишњим нивоима, те видјети да ли показују одређене позитивне промјене. Стопе наталитета и морталитета поредити са нивоом Републике Српске, посебно се освртати на стопу укупног фертилитета, потом (не) равнотежу неударних и неочењених, што може бити посљедица утицаја на број склопљених бракова и ниво рађања.

Миграциони салдо (унутрашње миграције, спољне миграције), је глобално до сада у порасту (посебно спољне миграције – тачније емиграција), што показује већу мобилност становништва и знатно повећање броја одсељених. Редовно пратити кретање негативног миграционог салда (спољне миграције, док су за сада унутрашње миграције 2022. За Братунац са позитивним салдом). Потом, пратити кретање броја зрелог и активног становништва.

О конкретним ефектима мјера популационе политике тешко је донијети суд (закључке), али са демографском анализом могу се уочити одређена кретања (позитивна или негативна). Неке мјере сасвим сигурно ће дјелимично дјеловати на краћи или дужи период, што даље може имати одређени знак за бољи демографски развој. До сада се у неким срединама показало да највећи ефекат имају мјере бриге о дједи, гдје је посебно значајан бесплатни смјештај у вртиће за сву дједу. Међутим, треба истаћи да једна демографски успјешна година не може потврдити позитивне ефекте мјера популационе политике. Зато мјере популационе политике требају показати дугорочне ефекте, те се требају проводити дуги низ година како би се остварили зацртани циљеви.

Овом приликом ћемо дати кратку анализу примјене једне од најбоље прихваћених мјера у виду новчаних давања, упркос доказима да новчана давања не дају посебне ефекте у повећању рађања.

Наиме, Република Српска је од 2017.године увела једну запажену мјеру за мајке које нису запослене у износу од 405,00 КМ (под одређеним условима).

Ефекти те мјере се могу сагледати кроз одређене показатеље:

Мјера- новчана давања за незапослене мајке (405 КМ)

Година: 2016. Мјера још није била уведена, укупно рођених: 9.357

Рођених – од мајки (лица) које не обављају активности: **2.271** (24,27%)

Преглед кретања рођених у периоду примјене мјере (2017.-2021.)

Година	Укупно рођених	Рођених-жене незапослене	Рођени-жене са ССС	Рођени –жене са ВСС
2017.	9.339	1.822 – 19,51	5.548-59,4	2.751-29,4
2018.	9.568	1.750 – 18,29	5.486-57,3	2.187-22,9
2019.	9.274	1.651 – 17,80	5.393-58,1	2.875-31,0
2020.	9.161	1.688 – 18,42	5.560-60,7	2.811-30,7
2021.	9.274	1.137 – 12,26	5.439-58,6	2.634-28,4

Након увођења ове мјере – новчана давања за **незапослене мајке** (породиље) у временском периоду од годину дана, односно годину и по дана (за треће и свако дијете више), општи закључак је био да је ово једна од бољих мјера у систему популационих мјера, иако захвата само један одређени сегмент породиља.

Треба подсјетити да **новчана давања** не дају посебне ефекте у популационој политици, или их дају у одређеној мјери краткорочно. Посматрани период од увођења мјера је доста кратак (петогодишњи) и није баш релевантан за утврђивање ефеката наведених мјера. Такође, прије увођења мјера посматрана је и година (2016) када нису биле присутне ове мјере. Шта показују подаци виталне статистике?

Године 2016.удио лица без обављања активности (незапослених мајки) у укупном броју рођене дјеце је био **24,27%**.

Упркос томе што је ово била похвална мјера, те да су новчана давања добро дошла, ефекти ипак нису видљиви. Истовремено, занимљиво је посматрати **породиље** (мајке) по **школској спреми**. У традиционалном друштву је важило правило да највише дјеце рађају жене које су мање образоване и које су искључиво везане за домаћинство (незапослене). Подаци у овом петогодишњем периоду показују новији **тренд кретања**, односно да све више дјеце рађају високообразоване жене (што је у развијеним земљама много израженије), те да је и даље највећи удио у рађању дјеце код мајки са **средњом стручном спремом** (што је значајнија промјена у односу на раније периоде у другој половини 20.вијека).

Закључак је да се мајке морају остварити у **каријери** и **породици** (сигуран добро плаћен посао, субвенције или бесплатни смјештај дјеце у вртиће, значајне олакшице при рјешавању стамбених питања, плаћено породилско одсуство у висини плате, или плћено породилско одсуство у висини просјечне плате ако је плата нижа од просјечне, или просјечна плата у вријеме породилског периода за незапослене мајке).

Обично се као императив поставља достизање стопе укупног фертилитета од **2,1** дјеце по жени (у фертилном периоду, под одређеним условима)!? Да ли баш мора стопа укупног фертилитета бити 2,1? Ко каже да стопа од 2,1 обезбјеђује просту репродукцију? Да, али у економски развијеним земљама, а у земама у развоју, потребно је најмање 2,4 дјеце по жени! То је објективно немогуће достићи у нашим условима.

7. – ДЕТАЉАН ПРЕГЛЕД ПОПУЛАЦИОНИХ МЈЕРА У ОПШТИНИ БРАТУНАЦ

Популациона политика или политика становништва подразумијева систем мјера и дјеловања који је путем природног кретања и миграција усмјерен према жељеном демографском развоју. Тиме се састав и размјештај становништва настоји ускладити са друштвено-економским, политичким и другим циљевима.

Популациону политику по правилу проводи држава (Република Српска), која може бити подстицајна или експанзивна, рестриктивна, редистрибутивна или миграциона и еугеничка (квалитативна). Становништво општине Братунац је ушло у фазу демографског старења и спада у групу старог становништва гдје је удио старијег (65+) већи од удјела младог (0-14) фертилног становништва.

Поред пронаталитетне политике на простору Братунца требала би се проводити и миграциона политика. Такође, тренутно становништво општине Братунац нема осигурану просту репродукцију становништва у смислу обнављања генерација.

На крају, да сумирамо, сет мјера у локалним заједницама (општина БРАТУНАЦ):

1. За новорођенчад – новчана давања (по одлуци начелника и Скупштине општине Братунац), према одлуци и могућностима;
2. Бесплатан (или субвенционисан) смјештај у вртиће и јаслице за сву дјецу;
3. Бесплатни уџбеници (за сву дјецу у основној школи, или...);
4. Превоз за ученике – суфинансирање преко одређене удаљености (нпр. 4 км);
5. Бесплатни оброк за ученике слабијег имовног стања (ако постоје услови);
6. Стипендије за студенте (према одређеним критеријима);
7. Рад са дјецом са тешкоћама у развоју;
8. Остале мјере (пореске, комуналне, стамбене);
9. Популациона едукација (проводи се у предшколским и школским установама).
10. Друге мјере према указаним потребама (утврђује општина Братунац).

Када се предлажу и систематизују мјере, до сада се нико није усудио дати и кључан одговор: Колики су ефекти тих мјера? Углавном се користи алиби, као на примјер, резултати ће се осјетити тек за неколико деценија? То није тачно!

Када се уради детаљна демографска анализа, када се разумије тај проблем, приступа се рјешењима и то ако је могуће најефикаснијим. А то значи, ако се уводи одређена мјера, основно је да се предвиде и њихови ефекти. То до сада није чињено и резултати су такви каве је презентовала Главна служба ревизије, врло слаби!

Резултати истраживања по валидном узорку (за Републику Српску) показују да су испитаници овако вредновали поједине демографске мјере (од 0 до 100%):

1. Сигурно и солидно плаћено радно мјесто 41%
2. Бесплатни вртићи 35%
3. Пуно плаћено породилско одсуство 31%
4. Бесплатни уџбеници 30%
5. Повћањ дјечијег доплатак 28%
6. Повољни стамбени кредити 25%
7. Флексибилно радно вријеме 22%
8. Брига о вишечланим породицама 4'+ 20%
9. Мањи ПДВ за дјечије потребе 18%
10. Једнократна помоћ 13%
11. Не зна 9%

Дакле, резултати истраживања потврђују добро одабрани сет мјера као један од модела, које би уз то биле координисане и сасвим сигурно дале одређене ефекте. За популацију већу од 150.000 одабран је репрезентативан узорак од 1058 испитаника са степеном

повјерљивости од +3%. Низ је мјера у оквиру демографије, гдје се могу истаћи политике којима се настоји побољшати образовни систем, као и основна инфраструктура. Подстиче се и концепт вишегенерацијског становања међу младима, те укључивање рањивих група у друштво, са акцентом на особе са инвалидитетом. Такође, одлазак из сеоских простора сматра се озбиљним проблемом, па треба чинити напоре да такви простори буду привлачним за становништво, а посебно за младе.

Претходно, прије доношења и спровођења сваке развојне стратегије и концепције, програма и приступа или било којег сличног документа ове важности, неопходно је поставити систем оперативних поступака и утврдити њихов редосљед при процјењивању, сагледавању, оцјењивању, провјеравању, разматрању, расправљању, те коначном одлучивању и прихватању. Специфичности сваке локалне средине, види већи број становника сваке средине и познаје кључне општинске популационе, друштвене, економске, инфраструктурне, па и политичке садржаје и проблеме, што тражи и условљава поступања и примјену редосљеда оперативних поступака.

Зато се, уз предложене мјере за општину Братунац, дају и одређени ефекти појединих мјера. Прво да истакнемо, када се доноси сет мјера популационе политике (макар и понајбољих), мора се имати на уму да те мјере не дају спектакуларне резултате. Просто, доказано је да се ефекти свих мјера у збиру могу очекивати највише до 10%. У пракси то значи, ако би Република Српска имала такав сет мјера, ефекти би били (не одмах) такви да би се рађање од нпр. 9.000 дјеце годишње могло подићи на 9.900 (у најбољем случају, ашто је ријеткост или недостижно).

Према томе, сет мјера на локалном нивоу, поновимо, да су то комплементарне (допунске) мјере и оне имају мање ефекте у односу на основне мјере које се утврђују и проводе на нивоу Републике Српске.

Кренимо редом. Мјера новчана давања, без обзира на износ (макар био и значајније висок), по правилу не дају посебне ефекте у популационој политици, иако су добро дошле и сви их прихватају као такве. Ефекти те мјере у Братунцу могу бити до 1% (на примјер, ако је рађање на годишњем нивоу 160 дјеце, може се очекивати неколико дјеце више рођених, а и не мора да се то оствари). Друга мјера која се односи на субвенције или бесплатни смјештај у вртиће, показало се, да је једна од најбољих мјера. Тако да ову мјеру, колико год то услови дозвољавају, треба што више фаворизовати. Њени ефекти досежу и до 3%. Мјере које су "популарне" и у посљедње вријеме врло фаворизоване (бесплатни уџбеници, субвенције превоза ученика, па и стипендије), су похвалне мјере, али објективно без посебних ефеката у популационој политици, па колики год ефекат постижу треба бити задовољан (1% или коју децималу више). Од осталих мјера важне су оне у оквиру стамбене политике, значајне су уколико се дугорочно примјењују и могу дати ефекте и до 3%.

Све у свему, мјере популационе политике на локалном нивоу су значајне, имају добар јавни одјек, стварају повољнију атмосферу, а ефекти тих мјера колики год да су, за нас су у оваквим тешким демографским кретањима, врло значајни.

Популациона едукација – предшколске (и школске) установе могу дати значајан допринос популационој политици на нивоу локалне заједнице. Кроз предшколске установе пружа се подршка породици у остваривању њене репродуктивне, заштитне и васпитне функције, пружа се подршка усклађивању рада и родитељства, као и остваривање основних права дјеце за њихово васпитање и образовање и уједначавања услова за развој. Развојем и унапређивањем услуга намијењених дјечи предшколског узраста кроз модернизацију савјетодавне и едукативне функције, као и промјене организације рада у складу са потребама родитеља и дјеце могу се успјешно спроводити мјере популационе политике у овој области.

a/ Емпиријско истраживање – ефекти мјера популационе политике

Резултати емпиријског истраживања о значају стопе укупног фертилитета за економски раст (у овом случају земље Западног Балкана), потврдили су постојање зависности економског раста по становнику од стопе укупног фертилитета.

У **истраживању** су посматрани параметри у дефинисаном временском хоризонту од 18 година, колико је неопходно да један новорођени становник постане радно способан (радно активан). Динамика привредног раста праћена је помоћу реализованих реалних стопа БДП по глави становника, што је представљало *зависно промјенљиву* у истраживању. *Независна промјенљива* је она која се односи на демографска кретања у земљама Западног Балкана. Већ је истакнуто да СУФ представља број рођених од стране жена на годишњем нивоу у њиховом фертилном периоду (са временским периодом опсервације од 18 година).

У **модел** је узета и *контролна промјенљива*, која даје допринос динамици привредног раста, а у моделима привредног раста битне детерминанте динамике стопе раста БДП су инвестиције, штедња и државна потрошња (Radulescu, 2019). На основу ових чињеница, прва контролна промјенљива је стопа раста инвестиција у основна средства, друга је стопа раста државне финалне потрошње, а трећа стопа штедње као проценат БДП и четврта финансијска криза која се прелила из Америке и имала је посљедице на динамику привредних активности у овим земљама (Западни Балкан).

У истраживању је коришћен *вишеструки регресиони модел* за анализу 6 земаља Западног Балкана ($i= 1.....6$).

Коришћени су панелирани подаци за регресиони модел:

$$y_{it} = a + x_{it}\beta + c_i + u_{it}$$

Ознаке су: y_{it} зависна варијабла, a је константа, x_{it} је K димензиони ред вектора који се односи на независну и контролне промјенљиве, β је колона вектора параметара уз независну и контролне промјенљиве, c_i представља ефекат специфичности посматране земље и u_{it} представља модел резидуал. Уз то, узимамо чињеницу да је да је број година које посматрамо 18, значи $T=18$, тако да су све опсервације за сваку земљу сумиране помоћу одређене матрице ($y_i = [y_{i18}]$, $y_i = [18 \times 1]$), за независну промјенљиву матрица би изгледала ($y_i = [y_{i18}]$, $y_i = [18 \times 5]$) зато што посматрамо 1 независну и 4 зависне контролне варијабле у овом регресионом моделу.

Матрица резидуала у моделу гласи: ($u_i = [u_{i18}]$, $u_i = [18 \times 1]$), док зависну промјенљиву представљамо као матрицу: ($y = [y_7]$, $y = [NT \times 1]$). Независна и контролне варијабле X приказујемо као матрицу: $X = [X_7]$, реда $X=[NT \times 5]$. Резидуал u_{it} представља се помоћу матрице: $u = [u_7]$, реда $u=[NT \times 1]$.

Дакле, овдје је ријеч о поставци вишеструког регресионог модела са случајем или са његовим опозитом – фиксним ефектом (Schmidheiny, 2011).

Добијени **резултати** показују да независна и контролне промјенљиве у моделу имају статистичку значајност. Односно, са вјероватноћом од **90%** прихвата се хипотеза да је независна промјенљива (стопа укупног фертилитета) детерминанта зависне промјенљиве (реалне стопе привредног раста по глави становника). На основу свега можемо закључити да има адекватан економетријски модел који гласи:

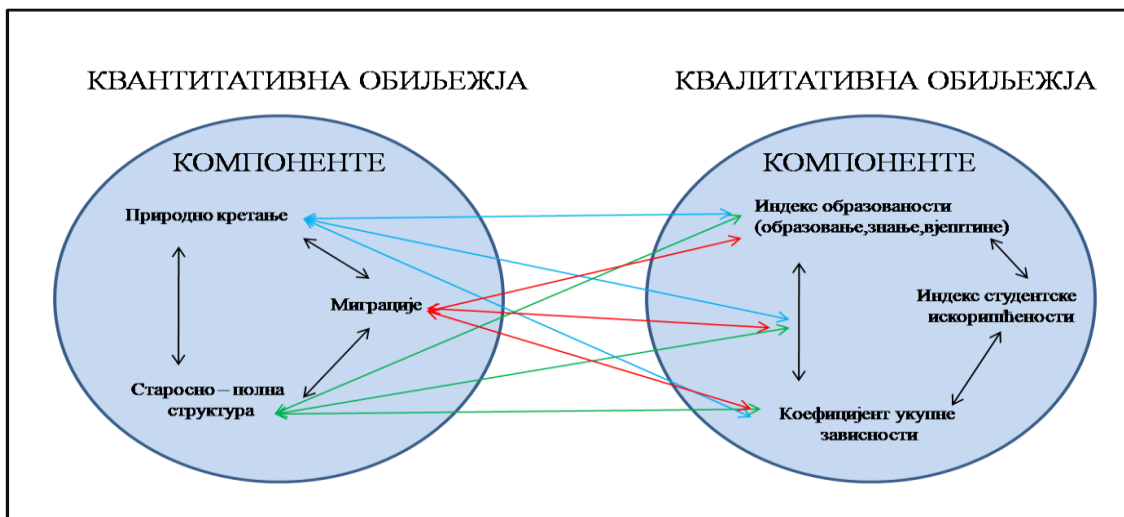
$$(stopa\ rasta\ BDP - po\ glavi\ stanovnika)\ u = 6,95 (stopa\ fertiliteta)u_{-2} + 0,11(stopa\ štednje\ kao\% \ BDP-a) + 0,06(stopa\ rasta\ investicija\ u\ osnovna\ sredstva)_{it} + 0,21(stopa\ rasta\ finalne\ državne\ potrošnje)u_{-4},86(finansijska\ kriza)u_{-10},54+c_i+u_{it}$$

Резултати модела приказаног једначином упућују на закључак да уз примјену клаузуле *ceteris paribus*, уз остале непромјенљиве околности, уколико се у некој привреди стопа укупног фертилитета повећа за 0,1, односно да у једној години 10% жена у свом фертилном периоду роди још једно дијете, то условљава повећање стопе

раста БДП-а по глави становника за 0,69% у другој наредној години. Представљени модел има коефицијент детерминације $R=0,4885$, што значи да он важи у 48,85% опсервација у шест земаља у **периоду 2003. до 2021.године**. У конкретном случају значи да раст становништва има позитиван утицај на привредни раст у привредама у посматраном периоду. Такође, контролне варијабле додатно потврђују валидност модела, јер недвосмислено се указује на опште прихваћене постулате у области макроекономије, да са повећањем инвестиција, стопе штедње и државне потрошње могуће је генерисати више стопе раста БДП-а по глави становника у тој пословној години. Истовремено, свака појава финансијске кризе (укључујући и кризу условљену *COVID 19*) узрокује смањење стопе раста БДП-а по глави становника.

На приказани начин смо тестирали и *доказали хипотезу* да промјене у демографским токовима имају значајан утицај на реализоване стопе привредног раста, односно да би порст становништва (природни прираст) у анализираним привредама могао да има позитиван утицај на реализоване стопе раста БДП-а по глави становника.

Међу најважнијим факторима са директним ефектима на демографију су *БДП* по глави становника, висина *прихода*, стопа *запослености*, стопа *плодности*, социоекономски фактори, подјела између руралних и урбаних средина и *старење* становништва. Република Српска се суочава са старењем становништва и падом стопе наталитета, што утиче на однос зависности и има негативан ефекат на раст радне снаге који знатно заостаје за стопом из ранијих деценија.



Прва порука је да ће се становништво Српске и у будућности смањивати, да подизање стопе фертилитета не може надомјестити губитке, да близина тржишта радне снаге ЕУ и њихове потребе за новим радницима и у будућности ће представљати подстрек за спољне миграције (исељавање).

Друго, политике интеграције у различитим областима, као што су образовање, здравље, тржиште рада и равномјеран развој, представљају предуслов демографског и општег развоја.

Треће, образовни систем је кључни механизам за развој људских ресурса популације која се смањује. Међутим, наш образовни систем још не успијева да развије компетенције потребне за акзиван економски и друштвени живот.

Четврта порука је да је тржиште рада важан фактор будућих демографских промјена. Садашње стање не подстиче фертилитет и представља јак подстицај за миграције

Пета порука је да демографске промјене погађају државу благостања због повећане тражње за услугама и давањима и мањег броја радника који финансирају систем.

б/ Наша нужност - миграциона политика (посебно за општину Братунац)

Наши највећи **демографски губици** нису у демографском природном паду становништва, већ у негативном миграционом салду (билансу). То значи да имамо значајне људске ресурсе у тзв. дијаспори. Тај људски капитал треба да искористимо.

Дакле, мјере се морају усмјерити и према нашем становништву које је изван земље. Најављен је и попис-регистрација нашег становништва које је у исељеништву. Уколико се то добро уради биће то капитални подаци за моделирање неких демографских мјера. У овом моделу треба створити све предуслове за инвестиције у Српској од стране нашег становништва у иностранству, гдје треба слиједити моделе на примјер, Ирске и Израела.

Прва мјера је да се донесе одлука да сваку **инвестицију** из иностранства ослободимо пореза на добит наредних десет година, али и за наше становништво (домицилно) у пасивнијим крајевима (брско-планинским) како бисмо га задржали на тим просторима. Упориште у примјени ове мјере је и показатељ колико се новца добија кроз дознаке од становништва у иностранству. Инвестирањем нашег становништва у Српској са одређеним олакшицама отвориће се пут за запошљавање одређеног броја људи (на примјер, најмање 5 запослених), тиме ће се еублажавати одлазак становништва из земље, а доћи ће постепено и до повратка одређеног броја становништва. Ирска није позвала своје становништво изван земље да се враћа, али је увела наведене мјере које су спонтано дале одређене ефекте за повратак људи.

Коначно, овом мјером ћемо задржати одређени број људи који су намјеравали отићи на рад у иностранство, а евидентно је да је лакше задржати, на примјер, **1.000** људи на овај начин, него одређеним мјерама подићи рађање за **1.000** дјеце на годишњем нивоу.

Дакле, наведени модели демографских мјера су они модели који се могу примијенити одмах, док остају оне мјере, односно модели који дају веће ефекте али на дугорочној основи.

Искуства Пољске и Мађарске као истакнутих примјера великих јавних напора да се повећа наталитет, показују да је у Пољској стопа наталитета порасла за око 10% убрзо након иницијатива политике, али је затим пала на ниво који је ипак био за 6% виши него прије мјера. У Мађарској су различити, али подједнако амбициозни напори резултирали краткорочним повећањем од 2%, за којим је услједило смањење, тј. пад испод нивоа опште стопе наталитета какав је био прије него што су те политике успостављене. Један од проблема је да је мађарски систем пројектован да снажно подстиче веће породице, посебно да парови имају треће дијете или више дјеце. Ипак, након само неколико година, прерано је судити о дугорочном успјеху ових амбициозних иницијатива и резултати се могу промијенити.

Исељавање и старење становништва су негативни демографски процеси који обиљежавају Републику Српску, па су нам потребне квалитетне демографске мјере, попут ових које подстичу исељене на повратак.

Емигранти из БиХ (Републике Српске) имају добро развијен људски, финансијски и друштвени капитал, који би требао бити атрактиван у смислу потенцијалне користи за БиХ (и Српску). Капацитети дијаспоре у Европи су недовољно искоришћен ресурс економског и друштвеног развоја. Тако на примјер, иако 32% емиграната планира да инвестира у БиХ (и Српску), тај потенцијал још је увијек неискоришћен (око 6% је инвестирало према истраживањима). Укупне дознаке које је дијаспора послала у БиХ су важан допринос домаћој економији. Око 40% тих дознака долази из Њемачке и Аустрије, док око 60% новачних трансфера од дијаспоре завршава као помоћ ужој породици.

8. – СТРАТЕШКИ ЦИЉЕВИ И ВИЗИЈА

Разматрајући податке у овој анализи и истраживањима, евидентно је да за општину Нови Град постоје одређена ограничења. Упркос ограничењима, ово истраживање приказује анализу тренутног стања, што је добар темељ за даљи развој демографских мјера као и њихову популаризацију у јавности.

Демографска будућност Републике Српске, њених општина и градова, а тиме и општине Братунац, је, уз економске, финансијске и остале претпоставке друштвене и просторне надградње, најважнија планска проблемтика.

Демографска будућност општине Братунац предодређена је преовлађавајућим негативним демографским параметрима и трендовима, што је стање слабије од многих других општина и градова, зато Општинска управа мора рационално усмјеравати и усклађивати одређене мјере са бројним општинским дјелатностима и потребама. Демографске осцилације уочене су у изнијетим подацима и анализама.

Независно од нивоа негативних демографских показатеља и уочених ревитализацијских помјерања у општини Лопаре, наставак природног пада (не прираштаја) и старења становништва доводно је упозорење за ревитализацијом укупног становништва. Демографске негативности (спољне миграције, негативан природни прираштај, израженије старење), су највећи демографски деструкциони фактори, који се не смију прихватити као неминовност.

Поједностављено речено, могуће је издвојити само три ревитализациона модела, ревитализацију домицилном популацијом примјеном класичне популационе политике, ревитализацију имиграционо варијантом са подтиповима различитим по идентитетском или неидентитетском популацији и селективном приступу, те комплементарни или мјешовити модел који истовремено укључује при провођењу оба прва модела и све подтипове имиграционих модела.

Ревитализација домицилном популацијом примарно зависи о динамици и структури домицилне популације која је у својој основи најједноставнија, традиционална, идентитетска и углавном проводљива са намјање препрека. Уважавање домицилне популације и усмјеравање подстицајних мјера у оквирима традиционалне популационе политике сублимира у себи и социјалну и породичну, па и економску политику планирања радне снаге у будућности за потребе општинског развоја свих дјелатности.

Демографски индикатори за општину Лопаре су потврдили још неопходност и могућност провођења таквог модела, као и друге бројне средине у Републици Српској које су испод прага вјероватности (гдје је могућа само имиграциона ревитализација). Према општим начелима демографске политике постојање и задржавање овакве предности омогућава се активним мјерама популационе политике, уз рационално управљање демографском проблематиком.

Имиграциона варијанта по правилу везана је за поодмакле демографске негативности у економским и друштвено развијенијим срединама, када су са једне стране депопулација, природни пад и старење становништва. Ослањање на имиграциону и уз то још и јефтинију радну снагу, донекле је закашњели облик провођења демографске политике. Подтипови ревитализационог имиграционог модела разликују се према провођењу са идентитетском популацијом раније иселеном и неидентитетском популацијом кроз слободне и/или присилне миграције, а један и други модел могу бити селективни и стихијски, те плански и инерцијски, зависно од приступа средина исеавања и средина усеавања. Комплементарни модел је данашња реалност Републике Српске и већине њених општина и градова, а састоји се од планског истовременог провођења демографске ревитализације класичном популационом политиком према домицилној популацији и селективном планском усееничком политиком. Примјена

комплементарног модела је рационално дјеловање у интересу развоја простора, друштва и економије у свим територијалним локалним јединицама. Неселективност, стихија, инерција и слично у просторном кретању становништва, независно долазе ли са имиграцијом или емиграцијом друштва, простора или политика, резултира по правилу нестабилношћу!

а/ Демографске пројекције

Предвиђање будућег демографског развоја изузетно је важно, ради продубљивања научних сазнања и из практичних разлога. То је значајно средство и важан фактор у планирању друштвено-економског развоја, а што зависи од будућег броја становника и његовог састава. Пројекције становништва нису посебно прецизне, али ипак дају приближну процјену будућег броја становника. Са смањењем популације за коју се ради процјена тачност је мања (зависи да ли се раде краткорочне до 5 година, средњорочне 5-10 година или дугоочне више од 10 година). Осим за будући укупни развој, пројекције су важне и за одабирање популационе политике која ће одговарати посматраном простору. Демографске промјене и процеси по својим посљедицама су дугорочни, па ће у раном провођењу популационе политике пројекције и даље бити ваљане. Пројекције нису егзактне, посебно када се ради о дугорочним прогнозама. Разлог је у томе што будуће кретање становништва не зависи само од природног кретања становништва, већ и од друштвено-психолошких и културних фактора који се могу квантификовати. Код малих простора (Братунац), а посебно насеља и најмања промјена економских прилика, утиче и на развој становништва и обезвређује прогнозу, па су зато прогнозе најреалније на државном нивоу. У утврђивању метода демографске пројекције води се рачуна о величини популације, да ли узимамо у обзир миграције, о временском периоду, да ли је у питању укупно становништво или само његови сегменти, те о потребном степену поузданости. У изради пројекција будућег кретања становништва најчешће се користе двије методе – математичка и аналитичка. Овдје се одређујемо за аналитичке пројекције. Њихова суштина је у посебном проучавању досадашњих промјена и изношење хипотеза о будућим промјенама компонената кретања становништва – рађање, смртност и миграције. Уобичајено се раде у више варијанти које су комбинација хипотеза о будућем кретању појединих компоненти, с тим што је тежиште на будућем кретању фертилитета. Аналитичка пројекција се углавном темељи на сљедећим елементима:

а) на подацима о саставу становништва према полу и старости из посљедњег пописа становништва;

б) на подацима о вишедеценијском природном кретању становништва;

в) на хипотези кретања стопе фертилитета;

г) на хипотези о морталитету (стопе доживљења);

д) на хипотези о миграцијама (унутрашње и спољне).

Код пројекција становништва малих простора (као што је и општина Лопаре), препоручљиво је примјњивати аналитичку, кохортно-компонентну методу, којом се становништво пројектује праћењем његове структуре према старости и полу у одређеном времену. Демографске мјере локалних јединица треба да наставе осигуравати транспарентне цјеловите и доступне податке у виду подлоге за циљно планирање мјера у оквиру јавних, породичних и других политика, а које су од посебног интереса за Републику Српску у цјелини.

Хипотеза о фертилитету – (стопа укупног фертилитета/СУФ) нижа је од оне за просту репродукцију становништва (1,59) што је знатно мање за основну биорепродукцију (2,1-2,4). Такви подаци још више забрињавају с обзиром на константан пад броја

живорођених, па је за очекивати да ће се СУФ и даље смањивати. При изради хипотеза у обзир су узете три могуће будуће варијанте фертилитета (ниска, средња, висока).

Временски период	Ниска СУФ	Средња СУФ	Висока СУФ
2015.-2020.	0,70	1,00	1,30
2020.-2025.	0,80	1,10	1,35
2025-2030.	0,90	1,20	1,40

При изради хипотеза о фертилитету у обзир су узете дугорочне промјене опште стопе фертилитета, стопе укупног фертилитета, промјена просјечне старости мајке при првом порођају, те остали друштвено-економски и психолошки фактори.

Хипотезе о морталитету – (очекивано трајање живота је показатељ морталитета и здравствених услова у некој средини). Ако правимо поређење на глобалном нивоу, наши простори се налазе у доњој средини ранг листе, односно ниже је од просјека земаља ЕУ, с тим да је разлика виша за мушкарце него за жене. То се рачуна према таблицама морталитета које израђују заводи за статистику на нивоу земаља, уз претпоставку да се стопе доживљења неће у блиској будућности много промијенити.

Година	2020.	2025.	2030.
Мушки	74,4	75,5	76,0
Жене	80,1	80,9	81,5

На основу оцијенених вриједности очекиваног трајања живота према полу, дефинисана је хипотеза очекиване смртности до 2030. године. Вриједности ОЖЖ у хипотези о морталитету за општину Братунац узимају у обзир и „дисторзију“ усљед здравствене кризе узроковане ширењем корона вирусне болести током 2020. и 2021. године и њен дугорочни утицај на морталитет становништва.

Хипотеза о миграцијама – претпоставке о миграцијама за неколико година или деценија унапријед је најнезахвалиније прогнозирање будућег кретања становништва. Процјене нето миграција се темеље на пројекцијама економског развоја. Простори општина Братунац, Републике Српске и цијеле БиХ су емиграциони простори (спољне миграције), управо због економске (не)развијености. Такође, хипотеза о миграцијама темељи се и на основу досадашњих индикатора миграционих кретања (општина Братунац има негативан миграциони салдо у оквиру миграција у цјелини).

Миграције општине Братунац 2014.-2022. (унутрашње и спољне):

	P 2013.	P 2013.-пер.	N_{rz} 2013.	J 2014/2022	Sm 2014-2022.	U_m 2014-2022.	P 2022.
Општина Братунац	20.340	18.651	-1.689	-485	-1.660	-460	16.046

Већ је раније истакнуто да наше статистике не мјере спољне миграције, па смо до података дошли из домицилних земаља усељавања. Општина Братунац је у спољним миграцијама емиграциони простор (2014.-2022: -1.660), а у унутрашњим миграцијама је такође емиграциони простор (2014.-2022.: -460). У цјелини, интензитет спољних миграција је већи и очекивани будући број становника, уз природно кретање ће се незнатно смањивати.

Резултати пројекција ће увелико зависити од постављених хипотеза. Као база за пројекцију је попис становништва (кога у БиХ нема од 2013.године), па је коришћење

података из наведеног пописа бесмислено с обзиром на њихову неактуелност (застарјелост). А коришћени подаци процјене броја становника (РЗСРС) су нереални јер не узимају у обзир спољне миграције. Зато ће и резултати пројекција будућег кретања становништва, објективно, бити доста упитни. Чак и када би миграциони салдо био нулти, неизбјежан је пад броја становника на основу природног кретања, односно природног пада броја становника.

Трендови природног кретања, како фертилитета, тако и морталитета, уз неповољну старосну структуру, представљају главни разлог даље природне депопулације становништва општине Братунац.

Мада остаје као непознаница даљи тренд кретања спољних миграција, али је реално очекивати настављање иселјавања становништва из цијеле БиХ и Републике Српске, па тако и општине Братунац.

Пројекција кретања броја становника општине Братунац:

Број становника	2020.	2025.	2030.
Висока	20.000	17.000	15.000
Очекивана	18.000	16.000	14.000
Ниска	16.000	15.000	13.000

Средња варијанта пројекције

Година	2021.		2030.	
	м	ж	м	ж
0-4	312	291	300	281
5-9	332	301	318	291
10-14	518	450	468	412
15-19	462	454	417	416
20-24	522	432	474	394
25-29	550	481	495	434
30-34	673	556	613	504
35-39	775	662	705	602
40-44	761	643	694	583
45-49	720	602	655	547
50-54	584	628	524	578
55-59	677	708	611	648
60-64	674	782	604	721
65-69	602	709	552	651
70-74	345	547	305	507
75-79	183	250	171	230
80-84	114	229	101	212
85-89	60	119	55	110
90+	28	24	23	20
УКУПНО	8.892	8.868	8.085	8.141
Укупно Ms=-5	17.760		16.226	

Извор: Ауторово израчунавање на основу података демографске статистике, 2023.

Одабрана је средња варијанта пројекције (најреалнија) гдје и даље има пад броја становника у односу на 2021.годину. Због одређеног пораста SUF/TFR у ранијим периодима види се незнатно повећање женског фертилног становништва у 2030.години.

пад становништва код позитивног миграционог салда износи -2% за 2030.годину, а код негативног миграционог салда -5% становника за 2030.годину. Значи, упркос повећању стопе укупног фертилитета код средње варијанте пројекција, то и даље није довољно за пораст броја становника, с тим што је пад броја становника спорији.

Чак и у условима повољних унутрашњих миграција, трендови у природном кретању становништва се неће значајније промијенити. Све ће се то даље одразити на старење становништва које је и у општини Братунац врло изражено. Овакви сценарији и захтијевају доношење и дугорочно спровођење одговарајућих популационих мјера на свим нивоима.

Процент жена и ред рођења дјетета, модел оптимума рађања у општини Братунац, 2021.године: процјењујући овај модел према процентуалном удјелу жена у реду рођења дјетета на простору општине Братунац, долази се до податка који указује колики је мањак и у којем реду рођења дјете у овој Општини. Он је изузетно велики (око 140 дјете год.), да би се обезбиједила проста репродукција становништва.

Ред рођења	Стање		Модел оптимума		Мањак	
	% жена	Број дјете	% жена	Број дјете	% жена	Број дјете
1	47%	49	52%	109	-55,04	-60
2	37%	38	30%	63	-39,68	-25
3+	16%	17	18%	38	-55,26	-21
Укупно:	100%	104	100%	210	-50,47	-106

Пројекције демографских промјена важне су подлоге носиоцима друштвене и економске активности при кретању макроекономских политика. Број и састав становништва према различитим демографским и социо-економским обиљежјима чини основну одредницу садашњег и предвидивог друштвеног, економског и у склопу тога и будућег демографског развоја. Предвиђање будућих демографских промјена веома је важно у условима ниско-нааталитетног простора какав је Република Српска и њене локалне заједнице, гдје је садашњи број рођених недовољан за просту репродукцију становништва, у којем је старење становништва оцијењено као велики изазов социјалне политике, па би систем мјера и акција друштва морао бити присилно свеобухватан с обзиром на многобројне аспекте људског живота на које се односе демографске промјене.

Али један од највећих свјетских стручњака о пројекцијама становништва (N.Keyfitz) истиче да је већа важност у разумијевању прошлости, него у предвиђању будућности. Миграције су, генерално, најтеже предвидива компонента општег кретања становништва, па као такве зависне су од свих политичких и економских кретања, који су узрок многобројних непредвидивих промјена.

С друге стране, (према Van de Каа, 2006), актуелна криза рађања не мора нужно значити негативне импликације за будући демографски развој с обзиром да су у 20. вијеку већ забиљежене двије с периодском СУФ испод нивоа замјене генерација, те да забринутост не мора неизбежно резултирати мјерама популационе политике. Овакав приступ подразумијева сазнање да друштво све више цијени улагање у **људски капитал** а не у саму бројност популације, за разлику од ранијих времена, те да, иако би будуће генерације могле бити упола мање од садашњих, то не мора нужно бити негативна импликација, напротив. Стога би препорука прије ишла ка **јавним политикама** које стимулишу подизање квалитета и нивоа **образовања** младих, а не ка класичном пронаталитетном приступу или, шире, ка политикама у области подршке породици (Van de Каа, 2006: 208–9).

Дугорочна импликација пројекција отвара, чини се, дубља питања када се ради о **популационом старењу**. Управо је дуготрајно низак ниво фертилитета на релативном стабилном нивоу, као и његов тек лагани опоравак у наредним деценијама, разлог који би до краја вијека стабилизовао старосну пирамиду, указујући на ново равнотежно стање. Ту вјероватно лежи и одговор на уобичајена питања у вези са забринутошћу за демографску будућност земље. Пораст удјела старих јесте неизбежан, али свакако има своје границе. Стога ће најизазовнији период бити до средине вијека, када се треба прилагодити новој реалности, која не мора нужно бити лоша, имајући у виду искуства најразвијенијих држава, са прихватањем концепта активног старења, који је постао истакнута концепција у политичком дискурсу, поготово остареле популације ЕУ, па и цијеле Европе.

Конечно, **демографска политика** је у својој основи плански систем размишљања, планирања, дефинисања законитости, доношења кључних докумената, одлучивања и провођења мјера и подстицаја с циљем усклађивања демографских параметара и трендова, те економског и укупног развоја, а тиме и демографског опстанка како би се одржао просторни, друштвени и сваки други склад.

У овој Стратегији "Деск анализа"(метода прикупљања секундарних извора података), односи се на прикупљање и анализу стратешких докумената и законске регулативе, акционих планова и програма усмјерених на младе на нивоу Републике Српске, затим прикупљање и анализу политика, стратешких докумената, програма подршке и пројеката који се односе на младе и њихово оснаживање на локалном нивоу, потом прикупљање и анализа истраживања и студија на темау младих и њихових потреба, те прикупљање и анализа података из статистичких извора, као и прикупљање и анализе других релевантних докумената који директно или дјелимично циљају на популацију младих. Спровођење деск анализа пружа детаљан увид у најважније политике и програме за младе како на нивоу Републике Српске, тако и на нивоу локалних јединица (општина/градова). Квантитативним истраживањем (емпиријско истраживање) обухваћено је по репрезентативном узорку који је обезбиједио репрезентативност резултата на нивоу општина/градова, гдје анкетно истраживање спроведено на стратификованом узорку и коришћењем *CAP* методе, која омогућава прикупљање и контролу резултата у реалном времену. Обрада података извршена је у *SPSS-и*. Упитник на бази којег је спроведено истраживање садржавао је 70 питања која су обухватила читав сет области за живот и ангажовање младих. Извјештаји на деск истраживању и емпиријском истраживању базирани су на анализи законодавног и институционалног оквира, односно закона, прописа, стратегија, локалних акционих планова и др., гдје се дефинишу или анализирају политике усмјерене на младе.



9. - SWOT АНАЛИЗА

Синтеза кључних налаза демографске анализе дата је у наставку у виду прегледа снага/предности, те слабости/недостатака, када се узме у обзир досадашње стање. Уз снаге и слабости, дат је и преглед главних прилика/могућности и пријетњи, идентификованих на основу процјене стања и трендова бројних фактора и будућих очекивања. Заједно, ова четири прегледа чине SWOT анализу.

Снаге	Слабости
<p>Проблеми демографских кретања су добро и дубоко анализирани.</p> <p>Повољнији амбијент у сарадњи са дијаспором.</p> <p>Братунац је близу високообразовних центара, те административно-културних центара, за школовање кадрова.</p> <p>Демографска слика Братунца према основним индикаторима и трендовима је неповољна, али са елементима солидних индикатора.</p> <p>Депопулација укупног становништва у периоду 1991.-2022., може се смањити унутрашњим миграцијама.</p> <p>Индекс демографских ресурса је по типологији у (Е) групи са slabим демографским потенцијалима, али са могућностима бржег побољшања у неким сегментима.</p>	<p>Неповољан (негативан) природни прираштај и фертилитет становништва.</p> <p>Период након пописа становништва 2013. обиљежава константни природни и механички пад становништва.</p> <p>Изражен индекс старења становништва, можда и понајтежи проблем.</p> <p>Укупно становништво општине Братунац и даље стари и достигло је по типологији старосног састава становништва изразито дубокој старости (прос.стар. преко 43 г.).</p> <p>Смањени удио младих у укупном становништву, не обећава репродукцију.</p> <p>Недовољан (оптимални) капацитет жена у фертилном периоду).</p> <p>Врло низак индекс образованости.</p> <p>Висока стопа економске зависности становништва.</p>
Прилике	Пријетње
<p>Демографска ревитализација као стратешки циљ Републике Српске и локалних јединица, у сарадњи са дијаспором.</p> <p>Заинтересованост за рјешавање демографских питања, што сада постоји.</p> <p>Подстицајне мјере усмјерити ка повећању рађања и анулирања природног пада укупног становништва, уз још неке услове.</p> <p>Према свим показатељима, општина Братунац би требала почети проводити плански демографску политику која се темељи примарно на ревитализационим моделима (различитих типова).</p> <p>Избору подстицајних мјера требају претходити припрема базе података, разматрања важности постојећих (израчунатих) усмјеравања ка демографској ревитализацији.</p>	<p>Континуирано опадање броја становника у природном и механичком кретању.</p> <p>Сложена геополитичка ситуација.</p> <p>Потражња за радном снагом генерално.</p> <p>Изражени тренд старења становништва.</p> <p>Могуће даље иселјавање становништва (спољне миграције).</p> <p>Недостајући оптимални фертилни контингент, посебно млађи фертилни контингент жена (20-29).</p> <p>Неповољнији индекс образованости (одлив стручних кадрова), мањи контингент жена у цјелини.</p>

Прихватање становништва као највеће вриједности друштва и простора (у општини Братунац), као и сваког другог и најважнијег фактора укупног општинског развоја (са свим дјелатностима), су услови за даље напредовање.

Коначно, општина Братунац треба да има Стратегију локалног развоја, те Правилник о подстицајним мјерама у пронаталитетној политици, али који није оријентисан само на новчана давања, која у суштини немају неке ефекте.

9.1. - СТРАТЕШКИ ЦИЉЕВИ – СТРАТЕГИЈА ДЕМОГРАФСКОГ РАЗВОЈА

Стратешки Циљеви	Демографски индикатор	Садашња вриједност	Циљна вриједност
Повећање фертилитета	Стопа укупног фертилитета, општа стопа фертилитета	0,95 27,15	1,20 36,00
Смањивање морталитета	Очекивано трајање живота: Мушки – Женски -	74,4/ 80,1	76,0/ 81,1
Унутрање и спољне миграције	Миграциони салдо – унутрашње: Миграциони салдо – спољне:	-2% _o / -9% _o	0,0% _o / -5,00% _o
Демографски индекс (образованост и студентска искориш.)		33,16	40,00
Индекс демографских ресурса		4,70	8,50
Старење становништва	Индекс старења:	145,64	110,0
Економска зависност:		43,85	40,0

Предложене мјере су дате према дефиницији стратешких циљева у оквиру којих су постављене. Стратегија демографског развоја општина Лопаре је међу првим стратешким документима ове врсте у Републици Српској и Босни и Херцеговини, а једина са сврхом израде синтетичког показатеља помоћу којег се дошло до идентификације, вредновања и поређења демографских ресурса, са обликованом типологијом.

Прихватање чињенице како су у сваком простору, друштву и становништву увијек најважнија дјеца и млади, јер од њих зависи будућност, они је једино доносе, осигуравају будућу радну снагу и темељ су опстанка и развоја.

Поступак који је уско везан за могућности провођења демографске развојне стратегије и ревитализације становништва, јесте и разматрање издатака из општинског буџета, за сваку ставку, те поређење са могућим подстицајима и мјерама везаним за обнову становништва. Локални развој везан за демографску ревитализацију по правилу би се требао подстицати кроз дјелатности које се базирају на властитом људском и просторном потенцијалу и нарочито на потенцијалу (економском, финансијском, академском, демографском и др.), нашег исељеног становништва, тзв. дијаспоре.

ПОСЕБНИ ПРИЛОЗИ:

РАЗВОЈНЕ ПОЛИТИКЕ ЗА НОВУ ПОПУЛАЦИОНУ ДИНАМИКУ ОПШТИНЕ БРАТУНАЦ

Овај докуменат о демографском развоју **општине Братунац** развија идеју да, у свјетлу неминовних демографских промјена, јавне политике треба да буду усмјерене ка јачању могућности, потенцијала и слобода свих људи, а демографска питања треба да се укључе у све релевантне јавне политике.

У документу популациону политику посматрамо као мултисекторску развојну политику. То су политике које подржавају људске изборе да рађају дјецу, да се образују, да живе здраво, раде, мигрирају или да се врате и политике које подржавају интегрисање, социјалну кохезију и развој по мјери појединца. То су политике јачања демографских квалитета, а не само квантитета, политике јачања сваге и знања, а не само бројности популације. Развојне популационе политике постају политике раста и квалитета или капацитета становништва, односно политике развоја људских ресурса. Такве политике имају шансу да утичу на бројност популације, а свакако у свој центар стављају сваког појединца, којег посматрају као вриједност по себи и као вриједност за друштво.

Ако се циљеви популационе политике овако дефинишу, онда се демографским промјенама морају бавити различите јавне политике, од образовних, преко пореских, до еколошких политика и политика урбаног развоја, те институције на различитим нивоима, а поготово локалном, чак и онда када немају непосредне надлежности у домену демографских политика. Да би дале допринос уравнотеженом демографском развоју и искоришћавању свих људских потенцијала друштва, ове политике ће морати да постану осјетљиве на демографска питања. Укључивање демографских питања у секторске политике биће израз спремности друштва да с еухвати у коштац са дугорочним демографским изазовима.

Коначно, овај Докуменат о демографском развоју предлаже да се као друштво бавимо демографским промјенама и да постављамо конкретне квантитативне циљеве. Ако и не успијемо да кроз инклузивне развојне политике зауставимо демографски пад, ублажићемо посљедице тог пада и успјећемо да наше друштво учинимо бољим за живот. Учинићемо га образованијим, здравијим, задовољнијим и богатијим, а то је само по себи УСПЈЕХ!



ИМПЛЕМЕНТАЦИЈА И ПЕРИОДИЧНО ПРЕИСПИТИВАЊЕ СТРАТЕГИЈЕ

Ова стратегија је основа за правце активности и за израду нормативних и других аката неопходних за њену реализацију. Локална управа, односно Начелник, треба да имају лице задужено за демографију и популациону политику које координише активности и главни је носилац и иницијатор досадашњих и даљих стратешких активности. Као координатор активности, Лице (запослени) задужено за демографију и популациону политику предузимаће мјере да са надлежним актерима успостави структурисане и оперативне партнерске односе и да установи механизме за координацију стратешких активности, као и процедуре за договарање, сарадњу и одлучивање. Даље активности на разради документа укључиће израду акционог плана и дефинисање конкретних мјера, носилаца активности, рокова за реализацију активности и потребних средстава. Периодично, најмање сваке двије године, Начелник, односно задужени за демографију и популациону политику ће спроводити евалуацију постигнутих стратешких активности и остварених резултата. За потребе евалуације ће се користити интерни и екстерни ресурси.

ПРИЛОГ:

Демографска кретања у БиХ 1991. -2022.

	Број станов. 1991.	Број станов. 2013.	Нерез. 2013.	Пр. пр. 2014-2022.	Миграц. салдо 2014-2022.	Депопулација 1991-2022.	Број становн. 2022.
Босна и Херцегов.	4.377.033	3.531.159	-196.000	-99.566	-283.734	-1.425.174	2.951.859
Република Српска	1.558.387	1.228.423	- 58.081	-54.741	- 95.457	-538.243	1.020.144
Федерација БиХ	2.731.019	2.219.220	-133.019	-42.141	-182.482	-869.441	1.861.578
Дистрикт Брчко	87.627	83.516	- 4.900	-2.684	- 5.795	-17.490	70.137

Извор: Пашалић, С. (2022): *Израчунато једначиним равнотеже, на основу података пописа становништва 2013. и демографски билтена виталне статистике 2014-2022.*

Демографска кретања у Републици Српској 1991. -2021.

	Број станов. 1991.	Број станов. 2013.	Нерез. 2013.	Пр. пр. 2014-2022.	Миграц. салдо 2014-2022.	Депопулација 1991-2022.	Број становн. 2022.
Република Српска	1.558.387	1.228.423	- 58.081	-54.741	- 95.457	-538.243	1.020.144

Одлазак сеоског становништва у градове и у иностранство утицао је на промјену става о жељеном броју дјече. Истраживања показују да је прва генерација деаграрног радништва настојала одбацити оно што би га могло везати уз социокултурна обиљежја сеоских патријархалних породица, па тако и у погледу броја дјече. Под притиском новог социјалног окружења мањи је број дјече подразумијевао већи отклон од друштва поријекла и "добивање" легитимације градског човјека. Већи број од двоје дјече неријетко је етикетиран као заосталост. Није се ту радило о развоју и животним аспирацијама, већ о преовладавању става нове животне средине. Дуги низ година ће требати проћи уколико дође до повољних ситуација да се успостави равнотежа и да се побољша цјелокупна економска и друштвена слика земље. Осим неповољног омјера између старог и радно способног становништва, Српску обиљежавају и негативни трендови у свим репродукционим показатељима.

ШТА ТРЕБА ПОНУДИТИ ЗА РЈЕШАВАЊЕ ДРУШТВЕНИХ И ДЕМОГРАФСКИХ ИЗАЗОВА?

1. Власт, односно Влада Републике Српске треба да се определи за (међународно) **демографско истраживање** ("Generations & Gender Programme" – GGP), што је данас препознато као једно од **11 најважнијих** нових истраживачких инфраструктура у Европи. Шта значи укључивање у ову међународну иницијативу? То значи да треба да буде предвиђена сврха провођења **мјера демографске политике** из Програма Владе Републике Српске за мандат 2022-2026., а с **циљем** испитивања специфичности простора и **прикупљања података** у Републици Српској, животним **условима младог становништва, динамци и сложености породичног живота**, те релевантним околностима које се односе на **одлуке о родитељству и подизању дјете**. Све су ово питања која се годинама протежу кроз јавни дискурс, а сада бисмо требали добити и релевантне податке којима ћемо моћи објаснити специфичне друштвене појаве и трендове (по нпр. изборним јединицама, у чијем саставу су одређене локалне заједнице са различитим условима, потенцијалима, животном стандарду итд.).

2. **Креирање ефикасних мјера** и политика, као и **оцјена ефеката** проведених политика најважнија је корист коју би Република Српска имала од прикупљених података о **демографским трендовима** у одређеним просторима. Доступност таквих података утицаће на бројна подручја планирања националних локалних програма, израду пројекција у образовњу, здравственом осигурању, различитих мјера у подстицању породица и дјете, студената и старијег становништва, као и у политикама усмјереним према управљању захтјевима тржишта рада и осигурању економског раста Републике Српске.

3. **Демографска ревитализација** је најважније национално и стратешко питање, па нам је у проналаску најбољих одговора на њих, осим са локалним заједницама, цивилним и пословним сектором, изузетно важна и сарадња са академском (научном) заједницом.

GGP није још једно од многобројних истраживања чији ће се резултати "оставити" у ладнице неких институција. Овдје је ријеч о вриједној **истраживачкој инфраструктури** коју је још 2000. године покренула Поплациона јединица Економске комисије Уједињених нација за Европу, а од 2009. године кординира га низоземски интердисциплинарни демографски институт (NIDI) у Den Haag.

4. Да је ријеч о **пројекту** који је више од слова на папиру, говори и чињеница да је Европска комисија GGP ставила на листу најважнијих **ESFRI** пројекта у 2021. години.

Главни апликативни циљ GGP-ја, поједностављено речено, јесте **мјерење ефеката јавних политика** на демографске процесе. Наиме, демографија и друштвене науке уопште, помажу нам да разумијемо начине на које наше друштво функционише. У томе кључну улогу имају подаци прикупљени путем анкета. За добро разумијевање тога како се друштво мијења и какве се **демографске промјене** одвијају од посебне су важности лонгитудиналне анкете, у којима се исте особе интервјуишу у више наврата. **Лонгитудиналне анкете** прате људе (испитанике) кроз вријеме и прикупљају податке о важним догађајима из њихових живота, као што су нпр. **партнерства, брак, родитељство, развод, пензионисање** итд., а то нам омогућује дубоко разумијевање стања ствари, које је од изузетне важности, не само научне, већ и практичне важности.

5. За **доношење ефикасних политика** потребно је и разумијевање савремених друштвених изазова који су генерисани различитим социокултурним и институционалним чињеницама. **Савремена демографска истраживања** у великој мјери ослањају се на појединачне, лонгитудиналне и међународно упоредиве податке. Такви подаци олакшавају да политичке одлуке буду циљне и ефикасне, те да носиоци политика доносе одговорне и тешке **политичке одлуке** утемељене на **научним**

доказима. Демографија у Републици Српској треба се мање ослањати на **дескрипцију** трендова, а више нудити **објашњења** различитих демографских феномена, али за тако нешто требају нам **квалитетни микроподаци** које ћемо укључивањем у овај програм засигурно имати.

6. Овдје је битна и **методологија истраживања** (што нам иначе недостаје у готово свим досадашњим бројним документима). **Циљна група** (репрезентативни случајни узорак) биће пунољетно становништво младе и средње зреле старости (18-54). Тако ће сви у **циљној популацији** имати једнаку шансу да буду изабрани, што осигурава репрезентативност и доношење ваљаних закључака за цијелу популацију. Ради упоредивости, већина питања биће иста у свим земљама које су имплементирале GGP. **Метода прикупљања** података је путем *online* упитника преко софтвера који се налази у Централни у Низоземској. **Web анкета** програмирана је тако да дозвољава испитаницима да испуне упитник *online* на било којој врсти личног рачунара, или паментог моб. телефона..

7. **Циљ у коначном** је прикупити најмање **5.000** ваљаних анкета да би могли радити анализе и за подгрупе у друштву (нпр. изборне јединице или локалне заједнице) које нису толико бројне.

Почетни упитник покрива широк распон тема са фокусом на животна питања, партнерство, дјетињство и социодемографски статус родитеља, живот с родитељима и транзицију у одрасло доба, радни статус, доходак и имовину домаћинства, здравље и фертилитет, међугенерациске односе, полну равноправност и подјелу породичних послова, усклађивање посла и породице, и др. Анкета даље садржи и питања о утицају **дигитализације** на начин живота

КОРИШЋЕНА ЛИТЕРАТУРА И ИЗВОРИ ПОДАТАКА

Преглед коришћене литературе није дат како се то наводи у научним и стручним радовима, већ само преглед и упућивање на одређене изворе који обрађују наведену проблематику. Извори података нису навођени (како је правило) испод сваке табеле, карте и других прилога, ради оптерећивања документа тим наводима, већ се списак извора података наводи на крају овог документа.

Коришћена научна и стручна лотература:

1. Пашалић, С., Лалић, Н. (2020). Демографски индикатори и демографска ГИС анализа, Универзитет у Источном Сарајеву, Педагошки факултет
2. Пашалић, С. (2021). Рецентна демографска кретања – колико дјеце треба Републици Српској? Универзитет у Источном Сарајеву, Педагошки факултет
3. Пашалић, С. и др. (2023). Републике Српске – пут до демографског успона. Универзитет у Источном Сарајеву и Центар за популациона и друштвена истраживања

Извори података: Пописи становништва 1991. и 2013. године

Статистички билтени РЗС Републике Српске 1996-2022.

РЕПУБЛИКА СРПСКА
ОПШТИНА БРАТУНАЦ
СКУПШТИНА ОПШТИНЕ
Број: 01-022-136/24
Братунац, 16.09.2024. године

ПРЕДСЈЕДНИК
СКУПШТИНЕ ОПШТИНЕ

Јово Челановић

Израда Стратегије:

Центар за популациона и друштвена истраживања

Предсједник, Проф. др Стево Пашалић, ред. проф. Демографија и експерт УН

Чланови Стручног тима:

1. Проф. др Александар Ђурић
2. Проф. др Дарко Пашалић
3. Мастер Весна Кртинић
4. Мастер Зоран Аврамовић